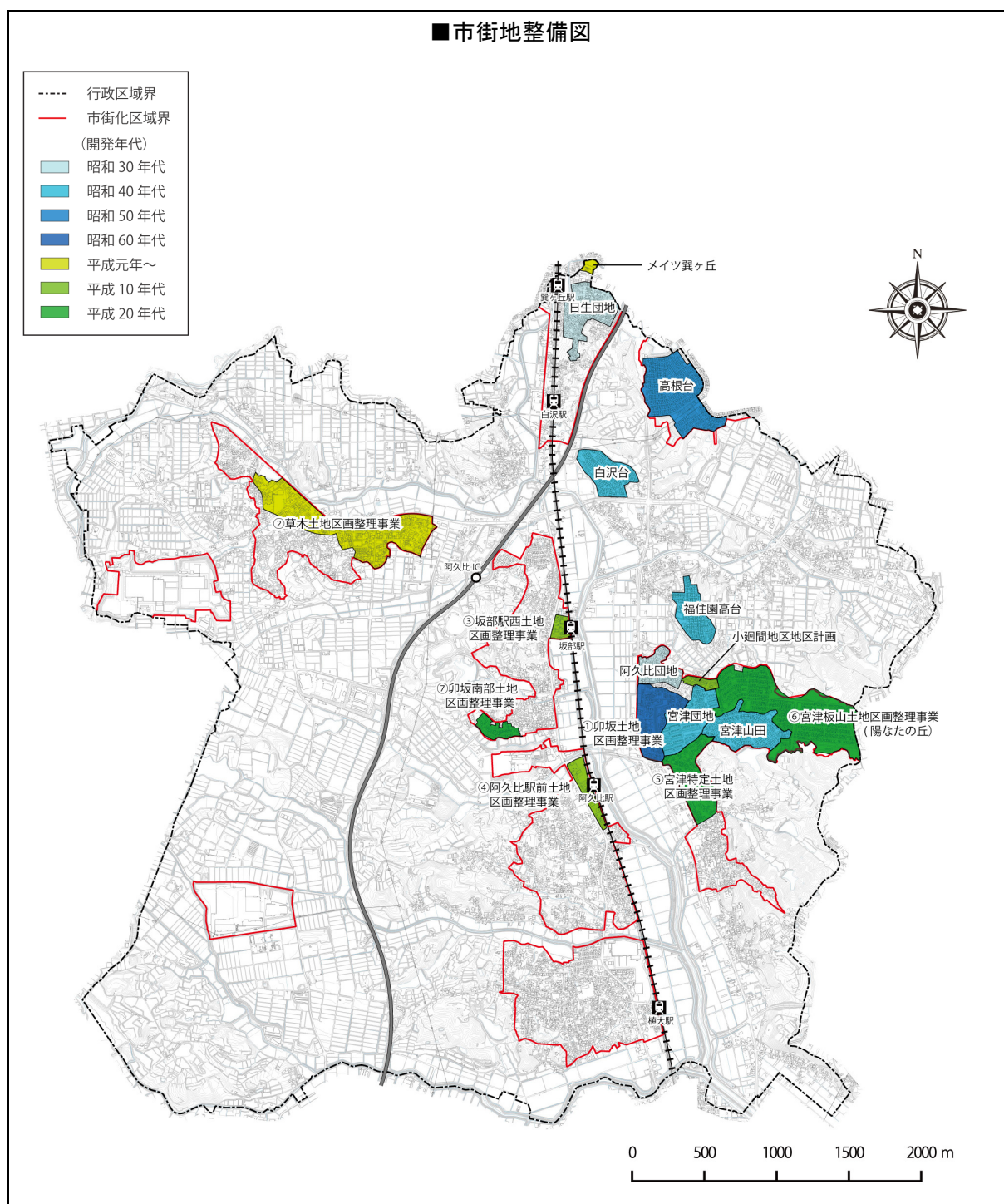


3-2 都市基盤整備状況

(1) 市街地開発

本町ではこれまで阿久比駅などの名鉄駅周辺や東側の丘陵地などにおいて、団地開発や土地区画整理事業（7地区）、地区計画（1地区）などによる街区などの整備が行われてきました。



(2) 生活環境施設等の現況

1) 公共公益施設

平成29年(2017年)に完成した阿久比町役場新庁舎は、地域の防災拠点として、災害時には住民を守る避難所として多目的ホールを併設しているほか、町の中心としてのランドマークとして、住民が気軽に集まることができる複合型庁舎となっています。

また、社会教育施設として、「図書館」や「中央公民館」、5カ所の「地区公民館」のほかに、「区民館」も立地しています。

福祉施設として、「保育園」が11園(内、2園休園)、「児童館」が1館、「子育て支援センター」が1館、「老人憩の家」が7カ所あるほか、「オアシスセンター」や「勤労福祉センター」が立地しています。

2) 教育施設

本町には、小学校が4校(東部、英比、草木、南部)、中学校が1校(阿久比)立地しているほか、県立高等学校が1校(阿久比)、幼稚園が1園(ほくぶ)立地しています。

園児・児童・生徒数は、令和元年(2019年)5月1日現在、幼稚園児151人、小学生2,072人、中学生718人で新たに整備された住宅団地などへの転入に伴い増加傾向にあります。

英比小学校は水田や阿久比川、東部小学校は住宅や水田、ほくぶ幼稚園や阿久比中学校、阿久比高等学校は水田や樹林地、草木小学校や南部小学校は住宅地に囲まれています。

3) レクリエーション施設

スポーツでは、町営グラウンドが板山、白沢、草木に3カ所あり、軟式野球大会やソフトボール大会、サッカー大会、グラウンドゴルフなどの各種大会が行われています。

阿久比スポーツ村が知多半島道路の阿久比インターチェンジ近傍にあり、野球場や陸上競技場が設置されています。ふれあいの森には、パターゴルフ場、デイキャンプ場などが設置されています。

また、町内全域にふれあいマップ(散策路)が6コース設定されています。

<阿久比町役場 新庁舎>



<ふれあいの森>



(3) 都市景観の状況

1) 自然景観

本町を代表する景観は、阿久比川・十ヶ川とその両側に広がる水田、さらに市街地の背面に連なる丘陵地の緑により、構成されています。

知多半島でも数少ない海に面していない本町では、阿久比川や板山高根湿地などの河川や湿地が水辺の自然景観として親しまれています。矢勝川の堤及び周辺に植えられた彼岸花は秋の風物詩となっています。

2) 市街地景観

本町の玄関口となる名鉄河和線の阿久比駅と阿久比町役場周辺には、一体に広がる田園や阿久比中学校の桜、殿越川の親水施設などがあり、町のランドマークとなる景観が形成されています。

半田市との境界から阿久比駅周辺までの名古屋半田線や知多東部線などの道路沿いには、ナンキンハゼやイチョウの街路樹とツツジなどの植樹帯が整備され、まちなみに統一感を与え、沿道景観に彩りや季節感をもたらしています。

住宅地の景観としては、土地区画整理事業などにより整備された住宅地は、ブロック塀や擁壁などもみられますが、整った街区により見通しの良い開放的な景観となっています。町北部の高根台や白沢台などは、きれいに管理された生垣も多く快適な住宅地景観となっています。その他の集落で狭あいな道路により見通しが低いエリアもありますが、生垣や大きく育った樹木などが全体として緑豊かな印象を与えています。

工業用地の周辺は、緑化されているほか、敷地が周辺の道路より高い箇所も多く、法面の緑化もあり、圧迫感の少ない周辺の田園風景と調和した景観となっています。

阿久比スポーツ村やふれあいの森などのレクリエーション拠点は、町民が緑とふれあえる場として親しまれています。

<殿越川の親水施設>



<白沢台の住宅団地>



(4) 防災

1) 地域防災計画で定める避難所など

災害対策基本法第42条に基づく本町の地域防災計画で定める屋内避難所は、小中学校や公民館など26カ所、屋外避難場所は公園やグラウンドなど34カ所、福祉避難所3カ所が指定されています。

■ 屋外避難場所

番号	名称	所在地	施設の 種類
1	丸山公園	椋岡字丸山1-1	公園
2	板山グラウンド	板山字川向108-1	グラウンド
3	白沢グラウンド	白沢字大池1-3	〃
4	高根台中央公園	福住字高根台68	公園
5	山田中央公園	宮津字山田1-27	〃
6	卯之山公園	卯坂字秋葉山15	〃
7	植公園	植大字森後1	〃
8	矢口公園	矢高字仲組53-1	〃
9	宮津公園	宮津字宮上ノ山18-13	〃
10	富士塚公園	卯坂字富士塚96	〃
11	山田東公園	宮津字山田81-2	〃
12	南風公園	卯坂字猿田55-13	〃
13	福住園高台東公園	板山字西ノ海道山22-52	〃
14	白沢台中央公園	福住字表山5-36	〃
15	高根台西公園	福住字高根台145-2	〃
16	東原公園	草木字峰東64	〃
17	柏原公園	草木字末広21	〃
18	福池公園	草木字栄57	〃
19	中島公園	草木字中郷76	〃
20	草木グラウンド	草木字蓮池130	グラウンド
21	焼山公園	卯坂字焼山47-82	公園
22	坂部駅西公園	卯坂字坂部46	〃
23	阿久比駅前公園	阿久比字駅前一丁目25	〃
24	阿久比スポーツ村	卯坂字浅間裏3-2	グラウンド
25	さるこ公園	宮津4丁目90	公園
26	いたちだ公園	宮津1丁目44	公園
27	陽なたの丘南公園	陽なたの丘3丁目4	〃
28	陽なたの丘中央公園	陽なたの丘2丁目9	〃
29	陽なたの丘東公園	陽なたの丘7丁目10	〃
30	芝生広場	卯坂字殿越50	庁舎敷地
31	東部小学校グラウンド	宮津字宮平柴15	グラウンド
32	草木小学校グラウンド	草木字中郷77	〃
33	英比小学校グラウンド	卯坂字北大平7	〃
34	南部小学校グラウンド	植大字北後24	〃
	計	34カ所	

出典：阿久比町資料

2)公害の発生状況

本町では公害対策の資料とするために大気汚染調査、地下水位観測、環境騒音調査、自動車交通騒音調査、河川の水質調査など、測定箇所を選定して毎年実施しています。

町内全体では、苦情処理件数は減っているものの、地域によっては、騒音や家畜などの糞尿の臭いについて課題となっています。

■苦情処理件数(件)

区分	H25	H26	H27	H28	H29	H30
大気汚染	27	24	22	23	9	1
水質汚濁	1	0	1	2	1	0
土壌汚染	0	0	0	0	0	0
騒音	6	7	5	3	3	2
振動	0	0	0	0	0	0
地盤沈下	0	0	0	0	0	0
悪臭	6	2	4	1	2	0
上記以外	49	46	54	78	36	17
計	89	79	86	107	51	20

出典:町政概要ハンドブック 2019

3-3 緑地現況・緑化状況

(1) 緑地現況

1) 都市公園

本町の都市公園は、平成30年(2018年)4月現在、18カ所、6.48haとなっています。

住民一人あたりの公園面積は、人口28,728人(H30.1.1)に対して、約2.3㎡/人となります。※都市公園法施行令第1条の2の基準(10㎡/人以上)

■都市公園の整備状況

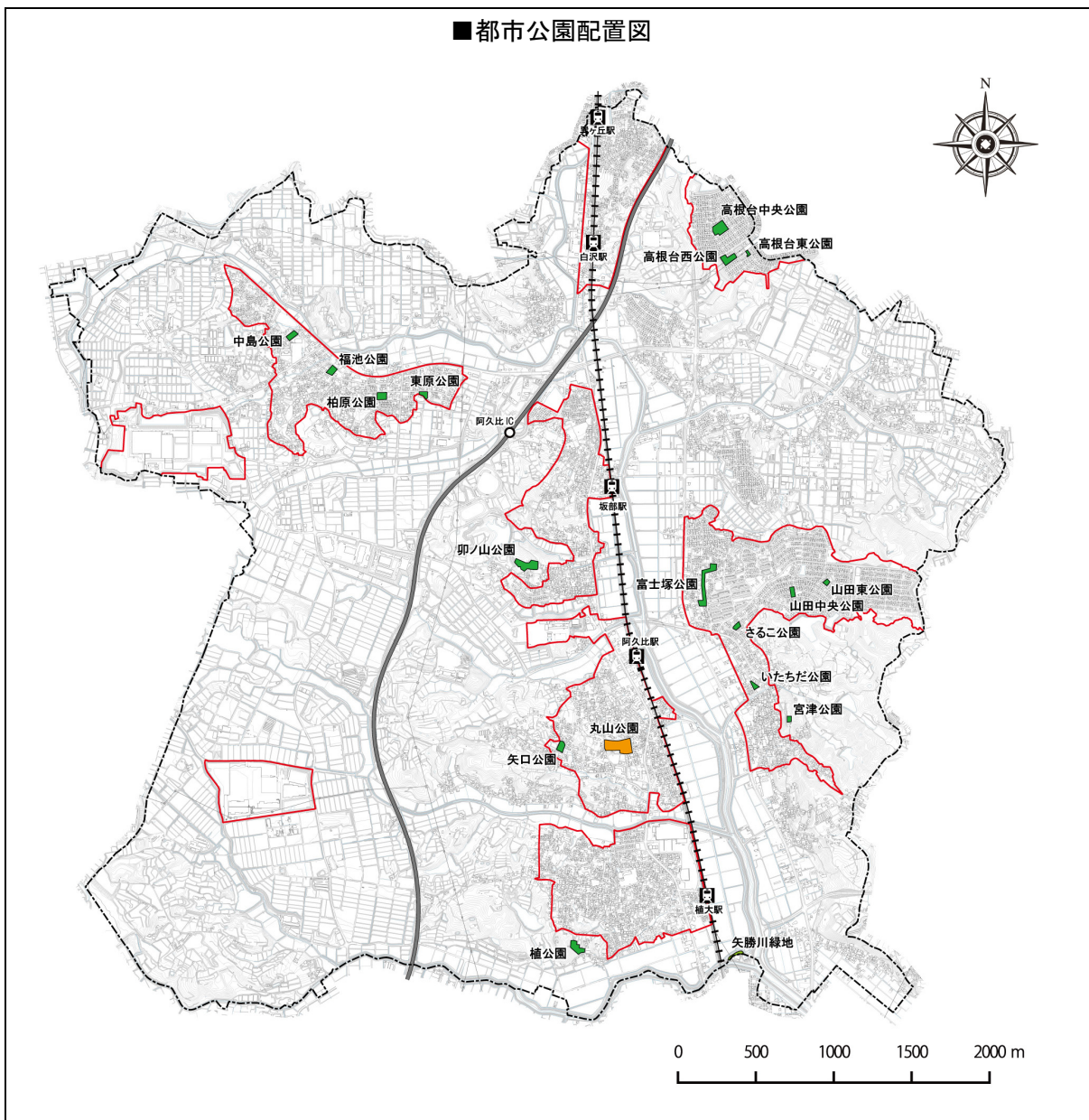
種別	公園数	面積	面積	
			市街化区域	市街化調整区域
街区公園	16	5.06ha	3.68ha	1.38ha
近隣公園	1	1.20ha	1.20ha	-
都市緑地	1	0.22ha	-	0.22ha
合計	18	6.48ha	4.88ha	1.60ha

■阿久比町の都市公園等一覧

名称	種別	区域	位置	面積(ha)
丸山公園	近隣公園	市街	棕岡字丸山1番地1	1.20
矢口公園	街区公園	市街	矢高字仲組53番地1	0.26
宮津公園	街区公園	調整	宮津字宮上ノ山18番地3	0.15
卯ノ山公園	街区公園	調整	卯坂字秋葉山15番地	0.76
高根台中央公園	街区公園	市街	福住字高根台68番地	0.59
高根台西公園	街区公園	市街	福住字高根台145番地1	0.43
高根台東公園	街区公園	市街	福住字高根台146番地1	0.06
植公園	街区公園	調整	植大字森後1番地	0.47
山田中央公園	街区公園	市街	宮津字山田1番地27	0.18
山田東公園	街区公園	市街	宮津字山田81番地2	0.12
富士塚公園	街区公園	市街	卯坂字富士塚96番地	0.82
中島公園	街区公園	市街	草木字中郷76番地	0.22
福池公園	街区公園	市街	草木字栄57番地	0.23
柏原公園	街区公園	市街	草木字末広21番地	0.26
東原公園	街区公園	市街	草木字峰東64番地	0.16
さるこ公園	街区公園	市街	宮津四丁目90番地	0.20
いたちだ公園	街区公園	市街	宮津一丁目44番地	0.15
矢勝川緑地	都市緑地	調整	植大字島田地内	0.22
合計				6.48

出典:阿久比町資料

■都市公園配置図



- 街区公園
- 近隣公園
- 都市緑地
- 市街化区域界
- 行政区界