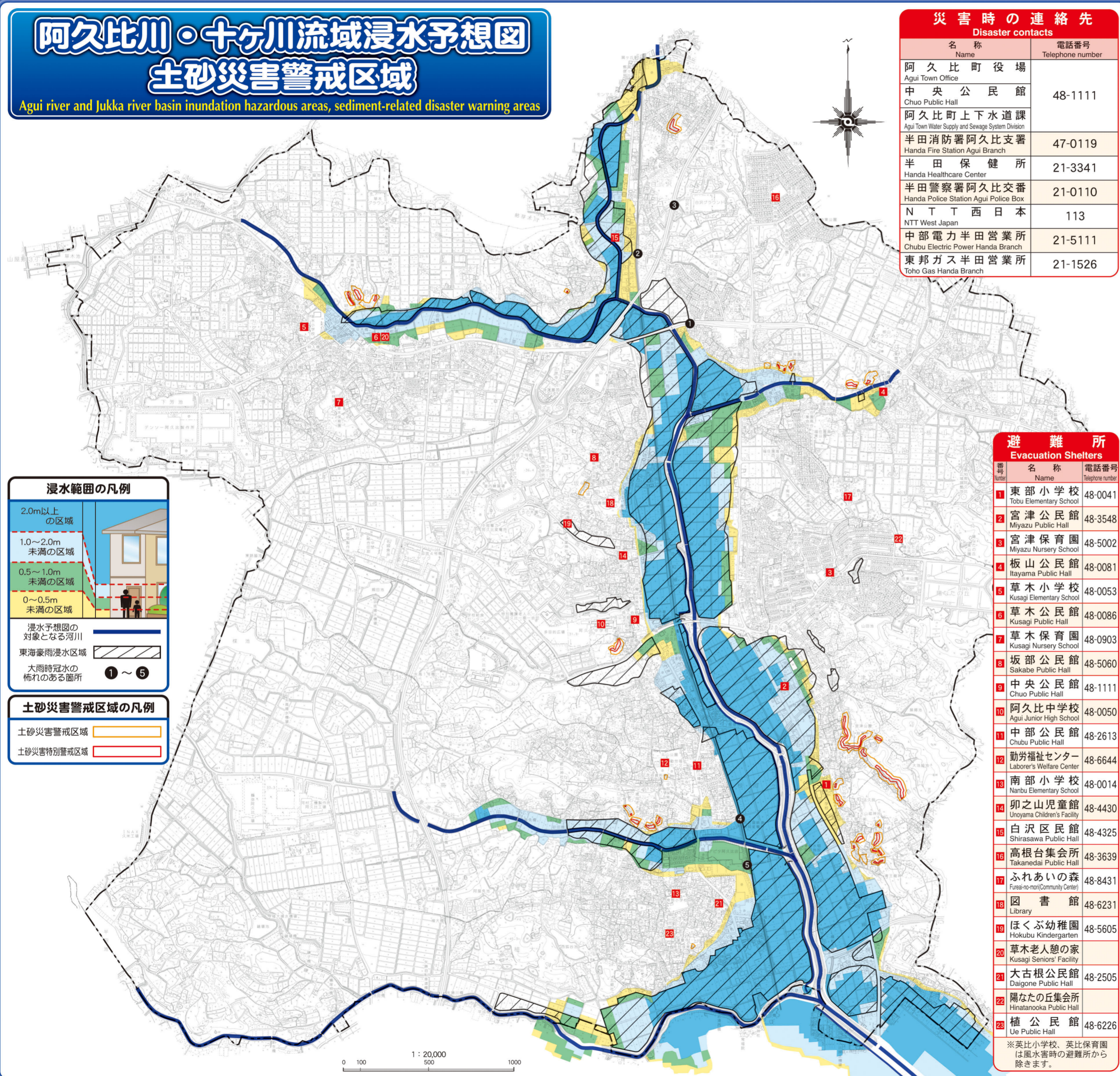


洪水ハザードマップ・土砂災害警戒区域

Flood hazard map, sediment-related disaster warning areas

阿久比川・十ヶ川流域浸水予想図 土砂災害警戒区域

Agui river and Jukka river basin inundation hazardous areas, sediment-related disaster warning areas



| 災害時の連絡先 Disaster contacts | |
|--|--------------------------|
| 名称 Name | 電話番号 Telephone number |
| 阿久比町役場 Agui Town Office | |
| 中央公民館 Chuo Public Hall | 48-1111 |
| 阿久比町上下水道課 Agui Town Water Supply and Sewerage System Division | |
| 半田消防署阿久比支署 Handa Fire Station Agui Branch | 47-0119 |
| 半田保健所 Handa Healthcare Center | 21-3341 |
| 半田警察署阿久比交番 Handa Police Station Agui Police Box | 21-0110 |
| N T T 西日本 NTT West Japan | 113 |
| 中部電力半田営業所 Chubu Electric Power Handa Branch | 21-5111 |
| 東邦ガス半田営業所 Toho Gas Handa Branch | 21-1526 |

| 避難所 Evacuation Shelters | | |
|----------------------------|---|--------------------------|
| 番号 Number | 名称 Name | 電話番号 Telephone number |
| 1 | 東部小学校 Tobu Elementary School | 48-0041 |
| 2 | 宮津公民館 Miyazu Public Hall | 48-3548 |
| 3 | 宮津保育園 Miyazu Nursery School | 48-5002 |
| 4 | 板山公民館 Itayama Public Hall | 48-0081 |
| 5 | 草木小学校 Kusagi Elementary School | 48-0053 |
| 6 | 草木公民館 Kusagi Public Hall | 48-0086 |
| 7 | 草木保育園 Kusagi Nursery School | 48-0903 |
| 8 | 坂部公民館 Sakabe Public Hall | 48-5060 |
| 9 | 中央公民館 Chuo Public Hall | 48-1111 |
| 10 | 阿久比中学校 Agui Junior High School | 48-0050 |
| 11 | 中部公民館 Chubu Public Hall | 48-2613 |
| 12 | 勤労福祉センター Laborer's Welfare Center | 48-6644 |
| 13 | 南部小学校 Nanbu Elementary School | 48-0014 |
| 14 | 卯之山児童館 Unoyama Children's Facility | 48-4430 |
| 15 | 白沢区民館 Shirasawa Public Hall | 48-4325 |
| 16 | 高根台集会所 Takanedai Public Hall | 48-3639 |
| 17 | ふれあいの森 Fureai-no-mori (Community Center) | 48-8431 |
| 18 | 図書館 Library | 48-6231 |
| 19 | ほくぶ幼稚園 Hokubu Kindergarten | 48-5605 |
| 20 | 草木老人憩の家 Kusagi Seniors' Facility | |
| 21 | 大古根公民館 Daigone Public Hall | 48-2505 |
| 22 | 陽なたの丘集会所 Hinatanooka Public Hall | |
| 23 | 植公民館 Ue Public Hall | 48-6226 |

※英比小学校、英比保育園は風水害時の避難所から除きます。

浸水範囲の凡例

2.0m以上の区域
1.0~2.0m 未満の区域
0.5~1.0m 未満の区域
0~0.5m 未満の区域

浸水予想図の対象となる河川
東海豪雨浸水区域
大雨時冠水の怖れのある箇所 ①~⑤

土砂災害警戒区域の凡例

土砂災害警戒区域
土砂災害特別警戒区域

この図は愛知県が平成17年7月7日に公表した「阿久比川・十ヶ川流域浸水予想図 (S=1:20000)」を基礎に、阿久比町白図 (S=1:10000) に転記し、東海豪雨時の町内における浸水区域を斜線表示したものです。被害の発生が想定される範囲とみなさんが安全に避難するための避難所を示しています。

ここで図示されている内容や条件は

- ①浸水範囲の表示について
阿久比川及びその支川の矢勝川、前田川、福山川、草木川と、十ヶ川及びその支川の英比川がはん濫 (名古屋地区の24時間総雨量が278mm) した場合に想定される浸水区域とその浸水時の水深等を示しています。(高潮、内水ははん濫による浸水は想定していません)
 - ②土砂災害警戒区域の表示について
土石流や急傾斜崩壊地の影響範囲は、愛知県が『土砂災害防止対策の推進に関する法律』に基づき、土砂災害のおそれがある区域 (土砂災害警戒区域) とその区域内でも建築物に損壊が生じ、住民に著しい危害が生じるおそれがある区域 (土砂災害特別警戒区域) として指定した範囲を示しています。
 - 但し、
 - ①浸水範囲について
雨の降り方や土地の形態の変化により、常にこの地図のような浸水が生じるわけではありません。
 - ②土砂災害危険箇所について
土砂災害の危険性があると定めている条件に適合する箇所を抽出したもので、実際の土砂災害の発生や被害の範囲を示すものではありません。
- いざという時に備えて、避難所や家族の連絡先などを書いて、避難時の持出品や避難する時の心得等を確認しましょう。

気象情報・河川水位情報提供ホームページ・行政機関問い合わせ先

| | |
|-----------------|---|
| 気象庁 | http://www.jma.go.jp |
| 名古屋地方気象台 | http://www.jma-net.go.jp/nagoya/ |
| 国土交通省防災情報提供センター | http://www.mlit.go.jp/saigai/bosaijoho/ |
| 愛知県川の防災情報 | http://www.kasen-owari.jp/ |
| 愛知県土砂災害防 災 情 報 | http://www.sabo.pref.aichi.jp/ |
| 日本気象協会 | http://www.tenki.jp/ |

避難の心得 (風水害)

- 避難するまえに、電気・ガス等の火元を消し、親戚や知人に連絡しましょう。
- 避難する時は、ひもで締められる運動靴で、非常持ち出し品は、背負い両手を自由にする。(長靴は水が入り脱げやすい)
- 水面下には、側溝、段差など危険が多いので、長い棒や傘等で安全を確認しながら移動する。
- 水の流れが速い場合は、無理をせず自宅の2階など高所で救助を待ちましょう。
- お年寄りや子ども等に声をかけ、協力合せて避難しましょう。

「阿久比川・十ヶ川流域浸水予想図」についてのお問い合わせは
愛知県知多建設事務所、若しくは阿久比町建設経済部建設環境課まで
お願いします。