

お父さんと  
カプラで遊ぼう!

主な内容

②～⑤ 施設使用料などを改定

ページ 消費税率の引き上げに伴い、改定します。

⑤ページ 軽自動車を購入される皆さんへ

10月1日から「環境性能割」が導入され、軽自動車税の名称が「種別割」に変更

⑥ページ 長寿を祝う

高齢者に敬老祝金を贈り、長寿を祝いました。

# 消費税率の引き上げに伴い、施設使用料などを改定します

消費税率の引き上げに伴い、町内施設の使用料などを改定します。

施設の使用料は、令和2年1月1日から改定します。使用日が1月1日以降であっても、12月31日までに窓口で許可申請などの手続きをした場合は、改定前の料金が適用されます。インターネットの施設予約システムを利用した仮予約も、12月31日までに窓口で本予約の手続きをすると同様の扱いとなります。(窓口の手続きが1月1日以降になると、改定後の使用料が適用されるので注意してください)

詳しくは、各施設に問い合わせください。

水道料金や下水道使用料などの使用料は、料金単価に変更はありませんが、10月1日以降は消費税率が引き上げられます。

## 【学校体育施設】

### ■問い合わせ先

社会教育課体育係 ☎(48) 1111 (内1228・1229)

使用施設	改定後の使用料(改定前の使用料)	
	1時間につき	
屋内運動場〔全面〕	780円(760円)	
屋内運動場〔半面〕	390円(380円)	
屋外運動場	340円(330円)	

## 【ふれあいの森】

### ■問い合わせ先

社会教育課体育係 ☎(48) 1111 (内1228・1229)  
ふれあいの森 ☎(48) 8431

使用施設	改定後の使用料(改定前の使用料)
体育室	1時間につき 390円(380円)
パターゴルフ場 (1人1ラウンド)	[小学生・中学生] 変更なし〔210円〕 [一般(学齢期除く)] 420円(410円) [65歳以上の者] 変更なし〔210円〕
デイキャンプ場	小学生1人1日につき 変更なし〔100円〕

## 【スポーツ村】

■問い合わせ先 社会教育課体育係 ☎(48) 1111 (内1228・1229) スポーツ村 ☎(49) 2500

使用施設・区分			改定後の使用料(改定前の使用料)	
陸上 競技場	個人使用		変更なし 一般(学齢前除く): 終日1回210円 小学生・中学生: 終日1回100円	
	専 用 使 用	入場料など 徴収なし		[平日] 1時間につき 1,570円(1,540円) [土・日・祝] 1時間につき 2,100円(2,060円)
		入場料など 徴収あり	営利目的以外	[平日] 1時間につき 3,150円(3,090円) [土・日・祝] 1時間につき 4,190円(4,110円)
			営利目的	[平日] 1時間につき 1万5,720円(1万5,430円) [土・日・祝] 1時間につき 2万950円(2万570円)
		入場料など 徴収なし		[平日] 1時間につき 1,570円(1,540円) [土・日・祝] 1時間につき 2,100円(2,060円)
	入場料など 徴収あり		[平日] 1時間につき 3,150円(3,090円) [土・日・祝] 1時間につき 4,190円(4,110円) [平日] 1時間につき 1万5,720円(1万5,430円) [土・日・祝] 1時間につき 2万950円(2万570円)	
室内練習場			1時間につき 1,050円(1,030円)	
トレーニング室			変更なし 〔中学生以上1人1回につき200円〕 〔回数券を購入した場合は11回分が2,000円〕	



### 【白沢グランド】

#### ■問い合わせ先

社会教育課体育係 ☎(48) 1111 (内1228・1229)  
スポーツ村 ☎(49) 2500

使用施設	改定後の使用料(改定前の使用料)
運動広場	1時間につき <b>340円</b> (330円)
テニスコート	1面1時間につき <b>変更なし</b> [220円]
多目的広場	1時間につき <b>340円</b> (330円)

### 【白沢区民館】

#### ■問い合わせ先

社会教育課体育係 ☎(48) 1111 (内1228・1229)  
白沢区民館 ☎(48) 4325

使用施設	改定後の使用料(改定前の使用料)
	1時間につき
体育室	<b>1,280円</b> (1,260円)
大会議室	<b>390円</b> (380円)
会議室	<b>390円</b> (380円)
卓球室	<b>390円</b> (380円)

### 【板山公民館】

#### ■問い合わせ先

社会教育課公民館係 ☎(48) 1111 (内1500・1501)  
板山公民館 ☎(48) 0081

使用施設	改定後の使用料(改定前の使用料)
	1時間につき
講 堂	<b>770円</b> (760円)
第1集会室	<b>390円</b> (380円)
第1会議室	<b>変更なし</b> [220円]
第2会議室	<b>変更なし</b> [220円]
調理実習室	<b>550円</b> (540円)
小集会室	<b>変更なし</b> [220円]

### 【坂部公民館】

#### ■問い合わせ先

社会教育課公民館係 ☎(48) 1111 (内1500・1501)  
坂部公民館 ☎(48) 5060

使用施設	改定後の使用料(改定前の使用料)
	1時間につき
講 堂	<b>770円</b> (760円)
第1会議室	<b>390円</b> (380円)
第2会議室	<b>390円</b> (380円)
調理実習室	<b>390円</b> (380円)

### 【板山グランド】

#### ■問い合わせ先

社会教育課体育係 ☎(48) 1111 (内1228・1229)  
スポーツ村 ☎(49) 2500

使用施設	改定後の使用料(改定前の使用料)
運動広場	1時間につき <b>340円</b> (330円)

### 【草木グランド】

#### ■問い合わせ先

社会教育課体育係 ☎(48) 1111 (内1228・1229)  
スポーツ村 ☎(49) 2500

使用施設	改定後の使用料(改定前の使用料)
運動広場	1時間につき <b>340円</b> (330円)

### 【宮津公民館】

#### ■問い合わせ先

社会教育課公民館係 ☎(48) 1111 (内1500・1501)  
宮津公民館 ☎(48) 3548

使用施設	改定後の使用料(改定前の使用料)
	1時間につき
講 堂	<b>770円</b> (760円)
研修室	<b>390円</b> (380円)
会議室	<b>390円</b> (380円)
第1集会室	<b>390円</b> (380円)
第2集会室	<b>変更なし</b> [220円]
第3集会室	<b>390円</b> (380円)
調理実習室	<b>770円</b> (760円)

### 【草木公民館】

#### ■問い合わせ先

社会教育課公民館係 ☎(48) 1111 (内1500・1501)  
草木公民館 ☎(48) 0086

使用施設	改定後の使用料(改定前の使用料)
	1時間につき
講 堂	<b>1,160円</b> (1,140円)
研修室	<b>390円</b> (380円)
第1会議室	<b>390円</b> (380円)
第2会議室	<b>550円</b> (540円)
第3会議室	<b>変更なし</b> [220円]
調理実習室	<b>770円</b> (760円)

### 【中央公民館本館】

#### ■問い合わせ先

社会教育課公民館係 ☎(48) 1111 (内1500・1501)

使用施設	改定後の使用料(改定前の使用料)
	1時間につき
集会室102	変更なし(190円)
町民娯楽室103	580円(570円)
研修室201	390円(380円)
研修室202	390円(380円)
和室203	変更なし(190円)
調理実習室204	580円(570円)
視聴覚室205	390円(380円)
大会議室301東	390円(380円)
大会議室301西	390円(380円)
研修室303	変更なし(190円)
研修室304	390円(380円)
研修室305	390円(380円)
研修室307	変更なし(190円)
研修室308	390円(380円)

### 【アグピアホール(中央公民館多目的ホール)】

#### ■問い合わせ先

社会教育課公民館係 ☎(48) 1111 (内1500・1501)

使用施設	改定後の使用料(改定前の使用料)
ホール	1時間につき 2,200円(2,160円)
階段式座席	1使用につき 8,800円(8,640円)
ピアノ	1使用につき 2,200円(2,160円)
練習室1	1時間につき 580円(570円)
練習室2	1時間につき 580円(570円)

### 【丸山公園】

#### ■問い合わせ先

建設環境課都市計画係 ☎(48) 1111 (内1213・1214)

町勤労福祉センター ☎(48) 6644

使用施設	改定後の使用料(改定前の使用料)
運動広場	1時間につき 340円(330円)
夜間照明設備	30分につき 1,970円(1,930円)
テニスコート	1時間につき 変更なし(220円)
夜間照明設備	30分につき 変更なし(140円)

### 【中部公民館】

#### ■問い合わせ先

社会教育課公民館係 ☎(48) 1111 (内1500・1501)

中部公民館 ☎(48) 2613

使用施設	改定後の使用料(改定前の使用料)
	1時間につき
講堂	610円(600円)
第1会議室	390円(380円)
第2会議室	390円(380円)
調理実習室	550円(540円)

### 【丸山公園武道場】

#### ■問い合わせ先

社会教育課体育係 ☎(48) 1111 (内1228・1229)

町勤労福祉センター ☎(48) 6644

使用区分	改定後の使用料(改定前の使用料)
	1時間につき
専用	330円(320円)

### 【勤労福祉センター】

#### ■問い合わせ先

産業観光課商工労政係 ☎(48) 1111 (内1227)

町勤労福祉センター ☎(48) 6644

使用施設・区分	改定後の使用料(改定前の使用料)	
	1時間につき	
勤労者	多目的ホール	1,360円(1,340円)
	会議室	変更なし(250円)
	集会室1	変更なし(200円)
	集会室2	変更なし(250円)
	集会室3	510円(500円)
	集会室4	460円(450円)
その他	多目的ホール	1,710円(1,680円)
	会議室	330円(320円)
	集会室1	変更なし(250円)
	集会室2	330円(320円)
	集会室3	640円(630円)
	集会室4	580円(570円)

※ 使用目的が営利や宣伝などのときは、表に掲げる金額の2倍の額を使用料とします。

**水道料金・下水道使用料**

水道料金は基本料金と超過料金を足したものに、下水道使用料は基本使用料と超過使用料を足したものに、消費税率を掛けて計算しています。

10月1日以降、消費税率は8%から10%に引き上げられますが、料金単価は変わりませんが、令和元年10月1日以前から使用している場合、経過措置として最初の検針分のみ消費税率は8%で計算します。

**加入者負担金など**

給水装置の申込時に納めていただく、加入者負担金・材料費(量水器筐・逆止弁付ボール止水栓)についても、令和元年10月1日以降、消費税率が8%から10%に上がります。

■**問い合わせ先** 上下水道課 ☎(48)1111 上水業務係(内1220・1221) 下水道係(内1217・1218)

**軽自動車を購入される皆さんへ**

～ 10月1日から「環境性能割」が導入され、軽自動車税の名称が「種別割」に変わります ～

■**自動車取得税が廃止され、新たに「環境性能割」が導入されます**

新車・中古車を問わず、50万円を超える車両の取得時に、燃費性能などに応じて課税されます。また、消費税率引き上げ対策として、令和元年10月1日から令和2年9月30日までの間に自家用の軽自動車(乗用)を取得する場合、環境性能割の税率が臨時的に1%軽減されます。

**【軽自動車の環境性能割の税率】**

燃費性能など	税率		
	自家用		営業用
	令和元年10月1日～ 令和2年9月30日	令和2年10月1日 以降	
電気軽自動車、天然ガス軽自動車(※1) ★★★★(※2)かつ 令和2年度燃費基準(※3)+20%達成車	非課税	非課税	非課税
★★★★かつ 令和2年度燃費基準+10%達成車			
★★★★かつ 令和2年度燃費基準達成車	1%	1%	0.5%
★★★★かつ 平成27年度燃費基準+10%達成車	1%	2%	1%
上記以外の車			2%

※1…平成30年排出ガス規制適合または平成21年排出ガス規制NOx10%以上低減達成車

※2…平成30年排出ガス基準50%低減または平成17年排出ガス基準75%低減を達成しているガソリン車(ハイブリッド車を含む)

※3…平成32年度燃費基準・2020年度燃費基準と同様の扱いとします。

■**軽自動車税の名称が「種別割」に変わります**

名称は変わりますが、軽自動車税(種別割)の税額は変更されません。

■**問い合わせ先** 税務課住民税係 ☎(48)1111(内1111・1112)

**経済センサス-基礎調査を実施**

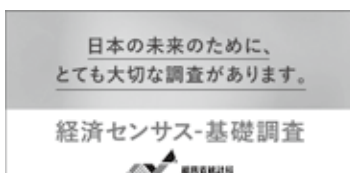
総務省統計局では、「経済センサス-基礎調査」を実施します。

この調査は、全国の産業分野における事業所の活動状態などの基本的構造を全国・地域別に明らかにすると共に、事業所・企業を対象とする各種統計調査の母集団情報を整備することを目的としています。

調査は、調査員が全国全ての事業所の活動状態を実地に確認し、新たに把握した事業所など一部の事業所には調査票を配布することにより行います。

■**問い合わせ先**

政策協働課調査広報係 ☎(48)1111(内1311)



# ご長寿おめでとうございます

▶ 町長から敬老金を受け取る榎原さん



9月16日の「敬老の日」を前に、町内に住む高齢者の長寿を祝うため、町の関係者が8月24日と27日の2日にわたり、対象者の自宅などを訪問しました。

24日には、各地区の行政協力員、民生・児童委員、社会福祉協議会役員が、今年満80歳、85歳、88歳～91歳を迎える方の、27日には、町長をはじめ民生・児童委員代表者、社会福祉協議会代表者、町幹部職員が、92歳以上の方の長寿を祝い、敬老祝金を贈りました。

敬老祝金として80歳と85歳の方には3,000円、88歳～99歳の方には5,000円、100歳以上の方には1万円をそれぞれ町から贈りました。

最高齢者は、榎原糸いさんで、明治44年4月28日生まれの108歳です。町長が27日に榎原さんが利用している施設を訪れ、敬老祝金を手渡し、激励しました。町長が「いつまでもお元気で」と語り掛けると、元氣よく返事をされていました。

■ 問い合わせ先

健康介護課介護保険係 ☎(48) 1111 (内1126)

令和元年度 敬老祝金贈呈対象者数 令和元年8月1日作成

行政区	80歳	85歳	88歳～99歳	100歳以上	合計
横松	0	2	7	1	10
萩	5	2	5	0	12
宮津	13	12	40	2	67
宮津団地	21	13	17	0	51
宮津山田	20	19	29	0	68
板山	7	7	26	0	40
福住	7	10	36	0	53
福住園高台	9	6	13	0	28
白沢	25	10	53	2	90
メイツ翼ヶ丘	2	0	5	0	7
白沢台	12	3	24	1	40
高根台	12	9	32	0	53
草木	27	16	62	0	105
坂部	13	6	23	1	43
卯之山	10	7	37	1	55
阿久比団地	9	5	20	0	34
阿久比	13	11	34	1	59
棕岡	4	4	18	0	26
矢口	7	4	23	1	35
高岡	6	1	13	0	20
植	15	17	51	0	83
大古根	7	3	24	0	34
陽なたの丘	1	0	2	0	3
合計	245	167	594	10	1,016

## フェイス トゥ フェイス (みんなで協働推進ページ)

**FACE TO FACE** 顔のみえる関係づくりでひろげる阿久比のまちづくり

### ロビーコンサート ～憩いのひとときをあなたに～



「住民税1%町民予算枠制度」  
わくわくコラボ採択事業

音楽の生演奏を聴いて、ほっこりと心癒やされてみませんか。

10月と11月は、名古屋芸術大学の卒業生で結成された演奏グループの皆さんが出演します。第1弾となる今回の出演者は、クラリネット、ピアノ、打楽器によるトリオです。柔らかい音色のクラリネットと幅広い音色を奏でるピアノに、さまざまな種類の打楽器を加えて、クラシックからポップスまでたくさんのジャンルの曲を演奏します。

【第43回】

♪～名芸大によるオータムコンサート①～♪

- 日時 10月11日(金) 午後0時15分～(30分間)
- 場所 庁舎1階ロビー
- 出演者 armo+k(首藤友里さん、坂田光子さん、秋月康平さん)
- 曲名 『ホールニューワールド』『リベルタンゴ』ほか
- 問い合わせ先 Mオアシス(代表 山本) ☎(48) 0230



首藤友里さん



坂田光子さん



秋月康平さん



新連載  
第8回

# 20%減量の達成に向けて

～ 阿久比町家庭系ごみ減量化計画実施中 ～

町では、平成30年度と令和元年度の2年間で、家庭系ごみを20%減量することを目標としています。2年間の取り組みで20%の減量が達成できなかった場合、令和2年度以降にごみの有料化を検討することになっています。

## 東部知多グリーンセンター(通称:エコリ)見学

令和元年度の第1回くらしの講座では、参加者の皆さんに「東部知多グリーンセンター(通称:エコリ)」を見学して、ごみ処理についての勉強をしていただきました。



夏休みを利用して参加してくれた小学生の皆さんの感想は以下のとおりです。

**【近藤ひなのさん】**

特にこれからやってみようと思ったのは、3Rのうちのリデュースです。ごみを処理するところが大変そうだったので、できるだけごみを減らしたいと思いました。

**【近藤大翔君】**

一日に100台以上の車のごみを運んでくると聞いてびっくりしました。クレーンでごみを小さくするなど、係の人はいろいろとやる事が多くて大変そうでした。

**【西田幸ノ介君】**

これからはあまりごみを出さないようにします。中でも水分が多いものを出さないようにしたいです。

**【西田治正君】**

大きなクレーンでごみを混ぜるところにびっくりしました。ごみを捨てに行くときは、きちんと仕分けします。

**【松本彩花さん】**

ごみをクレーンで混ぜたり移動させたりするところが面白かったです。ごみがメタルやスラグになるところが見えて良かったです。施設を見学して、ごみのことを知り、捨てるときに気を付けることが分かりました。

**【松本紗奈さん】**

クレーンが大きくてびっくりしました。施設を見ることができて楽しかったです。

**【鈴木七央さん】**

燃えないごみを1週間かけて選別するという事に驚きました。生ごみは水を切って出すなど、3Rを心掛けて、地球の一員として地球を大切にしたいです。

**【鈴木理央さん】**

燃えるごみだけではなくて、プラごみも分別していてびっくりしました。処理する人たちのために、分別ができているかしっかりチェックしてごみを出そうと思います。

施設見学をしていただいた皆さん、今回学んだ事をいかして、ごみ減量に協力をお願いします。

■ 問い合わせ先 建設環境課環境係 ☎(48) 1111 (内1211・1212)

**10月の  
粗大ごみ収集**

地区名	収集場所
棕岡	防災倉庫東
卯之山	児童館
メイツ巽ヶ丘	収集所
宮津	公民館

**10月12日(土)午前8時～正午**

※ 収集時間を守って出してください。

■ 問い合わせ先

建設環境課環境係

☎(48)1111 (内1211・1212)



町民の皆さんの話題やニュースを紹介

# AGUI WATCHING



8/23  
(金)



▲ ガッツポーズを決める澤田君

## 優勝できなかった悔しさをバネに

文部科学大臣杯争奪 第22回全国小学生(3・4年生)ティーボール選手権大会(7月29日、埼玉県のメットライフドームで開催)に出場したドラゴンズベースボールアカデミー刈谷校所属の澤田悠生君(東部小4年)が町長を表敬訪問しました。ティーボールとはバッティングティーにボールを乗せ、止まったボールを打つ、野球やソフトボールに類似したボールゲーム。澤田君は「優勝できなかったことが悔しかった。これからも練習したい」と意気込みました。

## 長寿を祝う楽しい催し

町内の70歳以上の方を招き、長寿を祝う「みんなの敬老会」がアグピアホール(中央公民館多目的ホール)で開催され、約430人が参加しました。はじめに、今年度100歳を迎える

山内きくさん(左)、岡戸孝市さん(中央)、平田イトノさん(右)に表彰状と記念品が贈呈されました。式典後のアトラクションでは和太鼓かつみの演奏や腹話術披露、健康体操、吹奏楽の演奏があり、参加した皆さんは楽しい時間を過ごしました。



▲ 今年度100歳を迎える皆さん

9/8  
(日)



▲ アトラクションを楽しむ皆さん

8/30  
(金)



▲ 寿色紙を贈る皆さん

## 「寿色紙」を贈呈

寿色紙150枚を贈呈するため、中部日本書道会半田支部の皆さんが副町長を訪問しました。寿色紙は、みんなの敬老会に参加された高齢者の皆さんのうち、今年度100歳を迎える方やインタビューに答えた方などに記念品として贈られました。

## — 今月号の表紙 —



9月8日に卯ノ山児童館で「お父さんと楽しもう!〜「カプラ」で遊ぶ」が開催され、12組の親子が参加しました。初めに「ナイアガラの滝」と呼ばれる形を参加者全員で横に長く組み、最後に端のブロックを外して滝の流れのように次々崩れていく様子を参加者は歓声を上げながら眺めました。

— 子育て支援課担当者より —

今後もイベントを企画しますので、ご期待ください。



第58回青少年に  
よい本をすすめる  
県民運動

10月は  
強調月間

# 読書感想文・感想画を応募しよう

～育てよう 豊かな心 読書から～

次の16冊から、好きな図書を読んで、簡単な読書感想文・感想画をはがきに書いて送付してください。選考の結果、優秀な作品には全国共通図書カードまたは児童図書を贈ります。

## ■読書感想文・感想画募集図書

### 【幼児向け】

- ▽ 『手おけのふくろう』／ひらののぶあき【文】あべ弘土【絵】／福音館書店
- ▽ 『みずとは なんじゃ?』／かこさとし【作】鈴木まもる【絵】／小峰書店
- ▽ 『いないいないばあ』／松谷みよ子【文】瀬川康男【絵】／童心社

### 【小学校低学年向け】

- ▽ 『まほうのゆうびんポスト』／やまだともこ【作】いとうみき【絵】／金の星社
- ▽ 『たんけんクラブ シークレット・スリー』／ミルドレッド・マイリック【文】小宮由【訳】アーノルド・ローベル【絵】／大日本図書
- ▽ 『それしかないわけじゃないでしょう』／ヨシタケシンスケ【作】／白泉社

### 【小学校中学年向け】

- ▽ 『絵物語 古事記』／富安陽子【文】山村浩二【絵】三浦佑之【監修】／偕成社
- ▽ 『ながいながい骨の旅』／松田素子【文】川上和生【絵】桜木晃彦・群馬県立自然史博物館【監修】／講談社
- ▽ 『まんがで読む万葉集・古今和歌集・新古今和歌集(学研まんが日本の古典)』／学研プラス【編】吉野朋美【監修】／学研

### 【小学校高学年向け】

- ▽ 『関野吉晴ゼミ カレーライスを一から作る』／

前田亜紀【著】／ポプラ社

- ▽ 『ぼくがスカートをはく日』／エイミ・ポロンスキー【著】西田佳子【訳】まめふく【絵】／学研プラス
- ▽ 『スガリさんの感想文はいつだって斜め上』／平田駒【著】／河出書房新社

### 【中学生・高校生向け】

- ▽ 『一〇五度』／佐藤まどか【著】／あすなる書房
- ▽ 『大統領を動かした女性 ルース・ギンズバーグ』／ジョナ・ウィンター【著】渋谷弘子【訳】ステイシー・イナースト【絵】／汐文社

### 【青年向け】

- ▽ 『AI vs. 教科書が読めない子どもたち』／新井紀子【著】／東洋経済新報社
- ▽ 『カルピスをつくった男 三島海雲』／山川徹【著】／小学館

## ■応募方法

はがきに、「作品名」「感想または感想画」「住所」「氏名」「学校名・学年または職業・年齢」を記入の上、下記まで応募してください。

〒460-8501 愛知県庁内 愛知県青少年育成県民会議事務局「読書感想文・感想画」係

## ■応募期限

11月6日(水) 必着

## ■主催

愛知県、愛知県青少年育成県民会議

## ■問い合わせ先

愛知県県民文化局社会活動推進課青少年グループ ☎052(954)6175

## 図書館司書を体験しませんか

10月27日から11月9日までは、読書週間です。町立図書館では、読書週間にちなみ、本への親しみ、図書館への関心を深めてもらうことを目的に、小学生の皆さんが司書の仕事を体験する「あなたも図書館司書」を開催します。

■日時 10月26日(土)

【午前の部】午前10時30分～正午

【午後の部】午後1時30分～午後3時

■場所 町立図書館

■内容 装丁(本のフィルム掛け)と受け付け業務の体験

■対象 小学4年生～6年生

■定員 午前の部・午後の部

各6人(定員を超えた場合は抽選)

■参加費 無料

■講師 町立図書館司書・職員

■申込期限 10月13日(日)

■申し込み・問い合わせ先

町立図書館 ☎(48)6231

## スポーツ村開放事業 スポーツ村すこやが町民開放

町民の憩いの場として、毎月第3日曜日(家庭の日)にスポーツ村の陸上競技場を無料で開放します。芝生で仲良く遊ぶなど公園施設のように使うことができます。競技用トラックを走ることもできます。申し込みは不要です。

■開催日(毎月第3日曜日)

10月20日、11月17日、12月15日、令和2年1月19日、2月16日、3月15日

■時間

午前9時～午後4時30分

※ 10月20日、1月19日は午後1時30分～午後4時30分

■場所

阿久比スポーツ村陸上競技場

■注意事項

▽ ごみは各自で持ち帰ってください。

▽ 道具の貸し出しは行いませんので、各自で用意してください。

▽ 以下の行為は禁止します。

- ①ほかの人の迷惑となる行為、
- ②ペットの入場、③スパイクの使用、④スポーツ団体の使用、⑤火気の使用、⑥硬いボールの使用(サッカーボール、野球ボールなど)

■問い合わせ先

阿久比スポーツ村 ☎(49)2500

安全で住みよい  
まちづくり

# 防災への意識改革

Vol.320

## 9月1日「防災の日」に「阿久比町防災訓練」を実施

- 日時 9月1日(日)午前8時～午前10時30分
- 会場 丸山公園、町勤労福祉センター・同駐車場の一部、役場庁舎、中央公民館、排水機場
- 想定 南海トラフ地震が起き、町内全域で家屋倒壊や住宅火災、堤防亀裂などの被害に加え、多数の避難者や負傷者が発生。
- 参加者 各自主防災会(23行政区)、火消し隊、阿久比町赤十字奉仕団、防災ボランティアあぐい、阿久比アマチュア無線非常通信連絡会、阿久比高校、町議会議員、半田消防署阿久比支署、町消防団・女性消防団員、町職員



▲ 整列した参加者



▲ 参集報告

### 消火訓練



各地区の火消し隊に配備中の「可搬式小型ポンプ」による放水

### 救護訓練



家庭にある身近なもの(傘、ストックキング、ネクタイなど)を使用した応急救護

### 給水訓練



町勤労福祉センター駐車場の地中にある「耐震貯水槽」から飲料水袋への給水

### 資機材取扱い訓練



「救命活動用スコップ」と「ジャッキ」による倒壊家屋やブロック塀からの救出

### 避難所運営訓練



避難所開設直後の殺到する避難者への対処

### 排水機場操作訓練



排水機場の樋門(ひもん)・ポンプの操作

晴天の大変暑い中、550人の参加者の一人一人が、現場で活用できる知識と技術の定着を目指しました。

**防災行政無線情報は電話でも**

防災行政無線が聞き取りにくい場合は、☎(48)7030で確認してください。最新のメッセージを聞くことができます。

防災交通課防災係 ☎(48)1111(内1209)







# 幼保小中一貫教育プロジェクト

## あぐい教育週間(10月26日～11月9日)

### 町内幼稚園・保育園、小学校、中学校の保育・授業公開

町内の全ての大人が教育に関わり、町全体が学びやとなって子どもを育てる阿久比町幼保小中一貫教育プロジェクト。平成20年度から11月2日の「あぐい教育の日」の前後2週間を「あぐい教育週間」として、町内全ての幼稚園・保育園、小学校、中学校で保育・授業を公開しています。

今年も、10月26日(土)～11月9日(土)に以下のように保育・授業を公開します。11月1日(金)には、幼保小一斉交流会も開かれます。

**■問い合わせ先**

学校教育課学校教育係 ☎(48)1111(内1230・1231)



**〈令和元年度 あぐい教育週間公開(オープンキャンパス)予定〉**

月日	場所	公開内容など
10月24日(木)	中部保育園	<ul style="list-style-type: none"> <li>午前9時15分～午前10時25分 公開保育</li> <li>午前10時30分～午前11時 講演会「冬に多い感染症対策」(仮題)</li> </ul>
10月29日(火)	ほくぶ幼稚園	<ul style="list-style-type: none"> <li>午前9時30分～午前11時20分 公開保育</li> <li>午前10時～午前11時20分 講習会「たくましい子に育てるために」 講師 健康体操教室ハローフレンズ イノア 伊藤敦子さん</li> </ul>
	草木保育園	<ul style="list-style-type: none"> <li>午前9時～正午 公開保育</li> <li>午前10時30分～午前11時30分 講演会「子どもと一緒に楽しむ生活作り」 講師 阿久比町新任教諭指導者 榊原美代先生</li> </ul>
10月30日(水)	宮津保育園	<ul style="list-style-type: none"> <li>午前9時30分～午前11時 公開保育</li> <li>秋の自然物を取り入れた遊び 3・4・5歳児</li> <li>子育て講座(予定)「～絵本と子育て～」(講師 名古屋グロウイセンター 川西佐喜子さん)</li> </ul>
	英比保育園	<ul style="list-style-type: none"> <li>午前9時15分～午前11時 乳児クラス保育参観</li> <li>午前11時～正午 遊戯室で保育士による「親子で楽しむ絵本とわらべうた」講座</li> </ul>
10月31日(木)	城山保育園	<ul style="list-style-type: none"> <li>午前9時30分～午前10時30分 公開保育「お化け屋敷へようこそ(ハロウィーン)」</li> <li>午前10時30分～午前11時30分 更生保護女性会の子育て支援活動懇親会「ミニ集会」「スキンシップしながら絵本の読み聞かせをしていますか」</li> </ul>
	ひなた保育園	<ul style="list-style-type: none"> <li>午前9時～午前11時 公開保育</li> <li>午前10時～午前10時30分 親子リズムヨガ「親子でスキンシップを行いながら、ヨガの体験」講師 佐藤愛さん</li> </ul>
11月1日(金)	阿久比中学校	<ul style="list-style-type: none"> <li>午後1時40分～午後2時30分 公開授業</li> <li>午後1時40分～午後3時20分 中学3年生進路説明会</li> </ul>
11月6日(水)	南部保育園	<ul style="list-style-type: none"> <li>午前9時～午前10時30分 保育参観</li> <li>午前10時30分～午前11時30分 絵本読み聞かせ×大道芸</li> </ul>
	英比小学校	<ul style="list-style-type: none"> <li>午前9時35分～午後0時25分 公開授業(全年生)</li> <li>小学1・2・5・6年生は学習発表会を含む</li> </ul>
11月8日(金)	南部小学校	<ul style="list-style-type: none"> <li>午前8時25分～午後2時55分 公開授業</li> <li>午前9時35分～午前10時20分 学習発表会(小学1年生)</li> <li>午前10時50分～午後0時25分 命の授業(小学4年生)</li> <li>午後2時35分～午後2時55分 校長講話「保護者のためのネットモラル」</li> </ul>
	草木小学校	<ul style="list-style-type: none"> <li>午前8時45分～午前11時5分 学習発表会</li> <li>午前8時45分～ 金管クラブ発表 開会セレモニー</li> <li>午前9時5分～ 小学1・3・5年生発表</li> <li>午前10時10分～ 小学2・4・6年生発表 閉会セレモニー</li> </ul>
11月9日(土)	東部小学校	<ul style="list-style-type: none"> <li>午前8時20分～午前11時50分 公開授業</li> <li>引き渡し訓練 プロジェクトに関する資料配付</li> </ul>
	SAKURA保育園	<ul style="list-style-type: none"> <li>午前9時30分～午前10時30分 公開保育</li> <li>保育参観 リトミック・英語遊び</li> </ul>
11月12日(火)	SAKURA保育園	<ul style="list-style-type: none"> <li>午前9時30分～午前10時30分 公開保育</li> <li>保育参観 リトミック・英語遊び</li> </ul>
11月14日(木)	東部保育園	<ul style="list-style-type: none"> <li>登園～午前11時15分 保育参観</li> <li>各年齢の遊びや異年齢の乗り物ごっこなど</li> <li>未満児の給食試食会(保育参観後～)</li> </ul>

※ 各園・校の予定により、あぐい教育週間中ではないことがあります。



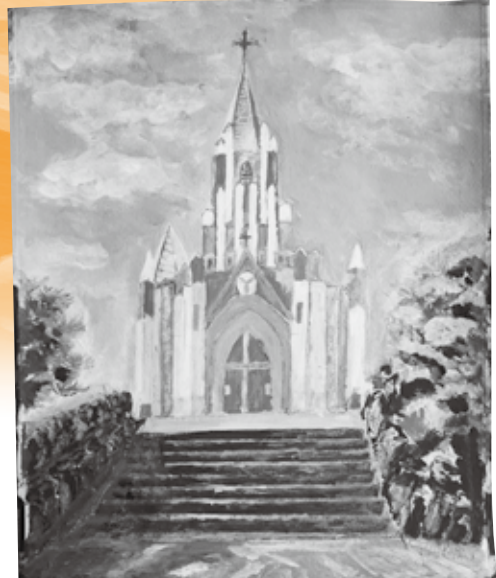


# 阿久比町のオアシス 文化の泉

スケッチ燦作品展

町内で活躍する皆さんの力作を募集しています。

- **応募方法** 掲載を希望する作品などを中央公民館本館窓口まで持参してください。(選考は社会教育課で行います)
- **問い合わせ先** 社会教育課公民館係  
☎(48) 1111 (内1501)



「平戸ザビエル教会」 小山逸雄さん



「からすうり」 片川牧子さん



「光の向こうに」 花井嶺郎さん



「廃工場のある坂道」 大脇清子さん



「ひまわり」 大槻啓子さん

展示  
期間

10月9日(水)～10月21日(月) ※ 役場開庁時間のみご覧いただけます。  
庁舎1階ロビーに展示します。広報掲載作品と実際の展示作品が異なる場合があります。

# お知らせ information

## 事業系ごみの処理 について

町では、可燃・不燃・資源ごみなどをごみステーションで収集しています。

ごみステーションは、一般家庭から発生するごみを対象にした集積所です。

事業所や商店などの事業活動で発生したごみを町の指定ごみ袋で地域のごみステーションに捨てることは違法です。

事業者の責任で、適正に処分してください。

### ■ 問い合わせ先

建設環境課環境係

☎(48) 1111 (内1211・1212)

## 10月は「クリーン排水推進月間」「浄化槽強調月間」

県では、毎年10月を「クリーン排水推進月間」「浄化槽強調月間」と定め、家庭での生活排水対策や浄化槽の適正管理などを呼び掛けています。

生活排水対策は、一人一人の取り組みが鍵となります。

水環境に優しい取り組みを続けてください。

### ■ 身近な生活排水対策

- ▽ 食べ残し、飲み残しを減らす。
- ▽ 三角コーナーや水切りネットで汚れを取り除く。
- ▽ 使用済み油は新聞紙などに吸わせて可燃ごみとして捨てる。
- ▽ 食器や鍋は目立つ汚れを新聞紙などで拭き取ってから洗う。
- ▽ 洗剤は適量を使う。

### ■ 浄化槽の適正な管理

浄化槽を管理する方は、法令により保守点検・清掃を実施し、法定検査を受けなければなりません。

浄化槽を適正に管理し、長く大切に使用してください。

### ■ 問い合わせ先

建設環境課環境係

☎(48) 1111 (内1211・1212)

## 高根湿地環境ボランティアを募集

板山高根湿地は希少な動植物が生育する貴重な湿地です。湿地の自然環境を維持するための、高根湿地環境ボランティアの活動に参加しませんか。

### ■ 活動日 毎月第1第3土曜日

午前9時～正午

### ■ 対象 湿地の保護・保全活動に興味のある方(町外の方でも)

応募いただけます)

### ■ 活動内容

## 私立高校などの授業料補助制度

町では、私立高校などへ通学する生徒の保護者(授業料負担者)の負担を軽減するため、授業料補助制度を実施しています。

10月1日現在、阿久比町に住所を有し、次の私立学校に在籍している生徒の保護者(授業料負担者)が、補助の対象になります。

- ▽ 高等学校(全日制・定時制・通信制課程)
- ▽ 中等教育学校(後期課程)
- ▽ 高等専門学校
- ▽ 専修学校(高等課程)
- ▽ 愛知朝鮮中高級学校(高級部)

補助の上限金額は年額9,000円で、学校で授業料の納付を全額免除されている生徒や、国もしくは県そのほかの補助制度により授業料負担のない生徒の保護者は対象となりません。

### ■ 申請手続き

10月2日から10月31日まで(土・日・祝日を除く)の午前8時30分から午後5時15分までに次の書類を学校教育課へ提出してください。

期間を過ぎてからの申請は受け付けできませんので、期間内に申請してください。

- ▽ 私立高等学校等授業料補助金交付申請書兼請求書
- ▽ 10月1日現在の在学証明書

※ 必要書類は学校教育課の窓口

- ・ ヨシやヌマガヤなどの湿地に悪影響を及ぼす雑草や外来種の除去(草刈り作業や樹木の間伐など)
- ・ 観察路の木道の整備
- ・ そのほか湿地環境の保護・保全を目的とした作業

### ■ 応募・問い合わせ先

応募は随時受け付けています。

建設環境課環境係

☎(48) 1111 (内1211・1212)



でお渡しします。町ホームページ(<http://www.town.agui.lg.jp/ka/shiritsu.html>)からダウンロードもできます。次の学校には、9月末ごろに必要な書類を送付しました。

### 【私立高校】

愛知工業大学名電高校・愛知産業大学工業高校・愛知みずほ大学瑞穂高校・桜花学園高校・岡崎城西高校・享栄高校・啓明学館高校・至学館高校・椚山女学園高校・星城高校・清林館高校・聖霊高校・大同大学大同高校・滝高校・中京大学附属中京高校・東海学園高校・名古屋高校・名古屋経済大学市邨高校・名古屋経済大学高蔵高校・名古屋国際高校・名古屋女子大学高校・日本福祉大学付属高校・誉高校・名城大学附属高校・埼玉栄高校

### 【私立専修学校高等課程】

あいちビジネス専門学校・専修学校さつき調理・福祉学院・東海工業専門学校・名古屋工学院専門学校・名古屋情報専門学校・クラーク高等学院・山本学園情報文化専修学校・愛知芸術高等専修学校・名古屋ユニテクマ調理製菓専門学校(旧精和高等専修学校)

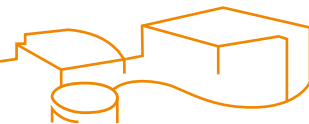
### ■ 申請・問い合わせ先

学校教育課庶務係

☎(48) 1111 (内1230)



# お知らせ information



## 10月は「児童手当」の支給月

中学校修了前の児童を養育している方を対象に、児童手当(制限額を超える所得がある方には特例給付)が支給されます。

今回は、6月～9月分の児童手当・特例給付を10月10日(木)に指定された金融機関へ振り込みます。

### 問い合わせ先

子育て支援課子育て支援係  
☎(48)1111(内1124)

## 有害鳥獣駆除を実施

農作物被害を防止するため、猟友会阿久比支部の協力では有害鳥獣(カラス・カワラバト)の駆除を実施します。

### 実施日

10月6日(日)、12日(土)、13日(日)、20日(日)、26日(土)、27日(日)のうち、4日間  
※ 予備日含む

### 時間

日の出から日の入りまで

### 実施地区

住宅地を除いた農地と山林

### 駆除方法

散弾銃による駆除

### 問い合わせ先

産業観光課農政係  
☎(48)1111(内1223)



## 神経系難病患者家族教室のお知らせ

神経系難病患者のより快適な在宅療養のために参加してください。

■日時 11月12日(火) 午後1時30分～午後3時30分

■場所 半田保健所(半田市出口町一丁目45番地4)

■内容 米山典孝半田市立半田病院神経内科医師による講演「脊髄小脳変性症と多系統萎縮症について一病気の理解と療養生活のポイント」

■対象 脊髄小脳変性症または多系統萎縮症の患者・家族

■申込期限 11月5日(火)

■申し込み・問い合わせ先

半田保健所 健康支援課難病担当  
☎(21)3354

## 成年後見フォーラムを開催

～みんなで成年後見制度にふれる・学ぶ・考え合う～

成年後見制度とは、認知症や知的障がい、精神障がいなどで判断能力が不十分な方の権利や財産を守るための制度です。誰もが自分らしく暮らし続けるために、この地域で何が必要なのか。権利を守るとはどういうことなのか。講師の玉木幸則さんの話を聞いて、一緒に考えてみませんか。事前申し込みが必要です。

■日時 11月9日(土)

午後1時30分～午後4時30分

■場所 半田市中央公民館講堂(半田市雁宿町1丁目22番地の1)

■定員 200人(定員に達し次第締め切ります)

■参加費 無料

■主な内容 社会福祉法人西宮市社会福祉協議会 地域生活支援課 地域福祉権利擁護係 玉木幸則係長による講演「権利擁護という言葉って難しい！～権利を擁護するとは？誰もが自分らしく暮らし続ける為に～」

■申し込み・問い合わせ先

知多地域成年後見センター  
☎0562(39)2663  
FAX0562(39)2667

## 障害者就職面接会を開催

■日時 11月25日(月)午後0時50分～午後3時40分(受け付け開始は午後0時20分～)

■場所 半田市福祉文化会館(雁宿ホール)

■内容 ハローワーク半田管内の企業を中心に、障がい者雇用を希望している企業が参加しま

す。(昨年度参加実績15社)

■対象 ハローワークで障害者求職登録をしてあり、求職活動中の方

■申込期限 10月28日(月)

■申し込み・問い合わせ先

ハローワーク半田で申し込みください。

半田公共職業安定所(ハローワーク半田) ☎(21)8072

## 小中学校の常勤・非常勤講師登録のお願い



知多教育事務所では、一年を通して、知多管内の小中学校の産休・育休・療休補充などの講師の登録を受け付けています。

■資格 小学校または中学校の教員免許状を持っている方・取得見込みの方

■勤務内容 常勤講師あるいは非常勤講師として、児童・生徒を指導していただきます。

### 勤務条件

#### 【勤務地】

知多地方の5市5町の小中学校

#### 【常勤講師】

勤務時間：一日7時間45分勤務  
賃金：経験に応じて支給

#### 【非常勤講師】

勤務時間：週10～20時間程度  
賃金：時給2,940円

※ 勤務時間数により社会保険、雇用保険に加入していただきます。

■登録方法 縦4センチ×横3センチの顔写真を知多教育事務所に持参し、登録票を記入してください。

### 登録・問い合わせ先

知多教育事務所

(半田市出口町1-36)

☎(21)8111(内274)

受付日時：月曜日～金曜日の午前9時～午後5時



お知らせ

**10月は「里親月間」**

自分の家族と暮らせない子どもたちのために、里親になりませんか。

里親とは、さまざまな事情によって自分の家庭で暮らせなくなった子どもたちを、自分の家庭に迎え入れて、温かい愛情と理解を持って養育する方のことです。

県では、里親になってくださる方を募集しています。詳しくは、愛知県知多児童・障害者相談センターに問い合わせください。

■問い合わせ先 愛知県知多児童・障害者相談センター  
☎(22) 3939

**「児童福祉週間」の標語を募集**

毎年5月5日の「こどもの日」から1週間を「児童福祉週間」と定めて、児童福祉の理念の普及・啓発のための各種行事を行っています。

来年度の児童福祉週間に向け、その象徴となる標語を募集します。詳細については、公益財団法人児童育成協会のホームページ(<http://www.kodomonoshiro.or.jp/jigyohyougo>)をご覧ください。**(2019年度最優秀作品)**

その気持ち誰かを笑顔にさせる種

■応募期限 10月20日(日)  
■募集内容 夢と希望を持って幸せに育つ子どもたちを応援する標語や未来に向けての子どもたちからのメッセージとなる標語。  
■主催者 厚生労働省・社会福祉法人全国社会福祉協議会・公益財団法人児童育成協会

■問い合わせ先  
公益財団法人児童育成協会  
事業部 標語募集係  
☎03(3498) 4592

**小規模な飲食店も消火器具の設置が義務化**

令和元年10月1日から火を使用する全ての飲食店に消火器具の設置が義務付けられました。

■改正の背景

平成28年12月に発生した新潟県糸魚川市大規模火災の教訓を踏まえ、小規模飲食店などにおける消火設備の設置基準が見直されました。

■改正概要

延べ面積150㎡未満の火を使用する設備または器具(防火上有効な措置が講じられたものを除く)を設けた飲食店などについても消火器具の設置が義務付けられました。

防火上有効な措置とは、

- ・ 調理油過熱防止装置
- ・ 自動消火装置
- ・ そのほか危険な状態の発生を防止すると共に、発生時に被害を軽減する安全機能を有する装置(圧力感知安全装置など)

■消火器設置後

6カ月ごとに点検し、1年に1回消防署へ点検結果報告書の提出が必要です。

■問い合わせ先

知多中部広域事務組合消防本部 予防課 ☎(21) 1491

**命を守る講習会に参加を**

普通救命講習 I (女性限定)

■内容 成人に対する心肺蘇生法、AED(電気ショックを与える機器)の取り扱い、止血法  
■日時 11月9日(土) 午前9時～正午  
■場所 半田消防署成岩出張所(半田市彦洲町2-185)  
■定員 15人  
■申し込み・問い合わせ先 半田消防署成岩出張所 ☎(24) 0119

普通救命講習 I

■内容 成人に対する心肺蘇生法、AEDの取り扱い、止血法  
■日時 11月17日(日) 午前9時～正午  
■場所 半田消防署東浦西部出張所(東浦町大字緒川字北鶴根25-8)  
■定員 15人

■申し込み・問い合わせ先

半田消防署東浦西部出張所 ☎0562(82) 1191

救命入門コース

■内容 成人に対する心肺蘇生法、AEDの取り扱い  
■日時 11月20日(水) 午前9時30分～午前11時  
■場所 武豊町中央公民館(武豊町字山ノ神20-1)  
■定員 20人

■申し込み・問い合わせ先

半田消防署武豊支署 ☎(73) 0119  
※ 詳しくは、知多中部広域事務組合消防本部ホームページ(<http://www.cac-net.ne.jp/~chitachu/>)  
※ 講習の申し込みは先着順で、半田消防署・各支署・出張所で受け付けています。

**なくそう「枯草火災」  
～枯れる前に刈り取りを～**

これからの季節、空気は乾燥し、青々としていた草もいつしか枯草になります。

枯草は燃えやすく、タバコの投げ捨てや子どもの火遊びなどの小さな火から簡単に燃え広がります。

■住宅周辺の枯草に注意

住宅周辺の枯草から火災が発生した場合、建物に燃え移る危険性が高いため、消防署では、枯れる前の刈り取りを呼び掛けています。

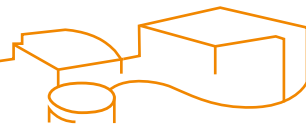
枯草火災による被害をなくすために、空地の所有者・管理者は、建物に近接する草を刈り取り、適切な方法で処分してください。

■枯草繁茂状況を調査します

消防署は、11月から町内の枯草繁茂地の調査を行い、火災予防上危険があると判断した場所は、土地の所有者・管理者に対し刈り取りを依頼します。

■問い合わせ先

半田消防署阿久比支署 ☎・FAX(47) 0119



## 今月の納税など

町県民税	3期分
国民健康保険税	4期分
介護保険料	4期分
後期高齢者医療保険料	4期分

納期限は**10月31日(木)**です。

※ □座振替の方は、□座の残高確認をお願いします。

## 在職者対象訓練「スキルアップ講座」受講者を募集

### ティグ(TIG)溶接入門

- **内容** 溶接の基礎技能を習得します。
- **日時** 11月21日(木)、22日(金)の2日間  
1日目:午前9時10分～午後4時30分  
2日目:午前9時10分～午後3時40分
- **対象** TIG溶接作業を初めて行う方、または初心者の方
- **定員** 5人(定員を超えた場合は抽選)
- **受講料** 2,600円
- **持参品** 筆記用具、溶接作業に適した作業服、帽子、安全靴、革手袋、テキスト(『はじめてのティグ溶接』産報出版)、弁当

### 旋盤作業の応用操作

- **内容** 旋盤作業において、ねじ切り、突切り、テーパ削り、偏心などの知識と技能を習得します。(技能検定2級程度)
- **日時** 11月26日(火)～11月29日(金)の4日間  
午前9時10分～午後4時30分
- **対象** ノギス・マイクロメータの測定ができ、機械加工などの作業に従事している方、または旋盤作業の基本操作を受講した方
- **定員** 10人(定員を超えた場合は抽選)
- **受講料** 5,600円
- **持参品** 筆記用具、作業服、帽子、

安全靴、保護眼鏡、弁当

### 第二種電気工事士技能講座②

- **内容** 第二種電気工事士試験の技能試験に出題される13の候補問題からピックアップした問題の練習と解説を行い、受験に必要な技能を修得します。
- **日時** 11月23日(土)、24日(日)の2日間  
1日目:午前9時10分～午後4時30分  
2日目:午前9時10分～午後3時40分
- **対象** 第二種電気工事士技能試験の受験を予定している方
- **定員** 20人(定員を超えた場合は抽選)
- **受講料** 2,600円
- **持参品** 筆記用具、工具、材料(電線、器具)テキスト(『第二種電気工事士技能試験公表問題の合格解答』オーム社)、弁当

### - 共通事項 -

- **場所** 県立岡崎高等技術専門学校
- **応募期限** 10月31日(木)
- **応募方法** 往復はがきまたは電子メールでコース名と実施日、氏名(ふりがな)、生年月日、郵便番号、住所、電話番号、職業を記入し、県立岡崎高等技術専門学校まで。
- **応募・問い合わせ先** 県立岡崎高等技術専門学校在職者訓練担当  
〒444-0802  
岡崎市美合町平端24番地  
☎0564(51)0775  
電子メール okazaki-senmonko@pref.aichi.lg.jp

## 中小企業で働く皆さんに充実した福利厚生を

わーくりい知多の新規会員を募集します。わーくりい知多は、中小企業に働く事業主、勤労者(パート労働者を含む)を対象に、福利厚生事業や共済給付事業を提供します。

### ■ サービス内容

- ▽ いざという時の共済給付事業

- ▽ 生活習慣病予防検診受診助成
- ▽ 宿泊補助や夏季保養施設のあっせん
- ▽ テーマパークなど提携施設の割引利用
- ▽ スポーツ観戦、コンサートなど各種チケットの割引あっせん
- ▽ ランチ券のあっせん
- ▽ いちご狩りなどの催し物の開催
- **入会できる方** 中小企業で働く勤労者、事業主の方。個人事業主、パート従業員も加入できますが、事業所単位なので、個人での加入はできません。

### ■ 入会金と会費

- ▽ 入会金は1人1,000円(全額事業主負担)
- ▽ 会費は1人月額1,000円(事業主負担は600円以上、パート従業員補助あり)

- **そのほか** 10月1日から12月15日までの期間、新規会員募集キャンペーン実施しています。期間中に新規加入した事業所(2人以上の加入)に、会員1人につき1,000円のクオカードを進呈します。紹介した方にもクオカードを進呈します。

また、わーくりい知多の会員証でお得に利用できる協力店も募集しています。

### ■ 申し込み・問い合わせ先

(一財)知多地区勤労者福祉サービスセンター(わーくりい知多)事務局 ☎0120(29)5509

## 最低賃金が時間額926円に

愛知県最低賃金が、10月1日から時間額926円に改正されました。県内の事業場で働く常用、臨時、派遣、パート、アルバイトなど全ての労働者に適用されます。日給制、月給制の労働者の場合は、賃金を時間当たりの金額に換算して最低賃金時間額と比較します。

### ■ 問い合わせ先

半田労働基準監督署 ☎(21)1030

お知らせ

**「第三十八回全国・自然歩道を歩こう大会愛知県大会」参加者募集**

毎年10月は、環境省主唱による「全国・自然歩道を歩こう月間」です。

県では、愛知県ウオーキング協会と共催で、「第38回全国・自然歩道を歩こう大会愛知県大会」を開催します。今回は、犬山市・扶桑町内のコースです。事前申し込みは不要です。

- **日時** 10月20日(日)  
午前9時 石作公園集合  
午前9時30分出発～午後2時50分 名鉄扶桑駅到着予定  
※ 小雨決行
- **集合場所** 石作公園(犬山市松本町四丁目、名鉄犬山線「犬山駅」より徒歩約10分) ※ 公共交通機関をご利用ください。
- **コース** 東海自然歩道ほか(犬山市・扶桑町内約14キロ)

石作公園～寂光院～犬山城～木曾川犬山緑地～木曾川扶桑緑地～名鉄犬山線「扶桑駅」

- **参加費** 無料
- **持ち物** 昼食・飲み物・雨具などは各自で持参してください。万一の場合のために健康保険証も用意してください。
- **問い合わせ先** 愛知県環境局環境政策部自然環境課 調整・施設・自然公園グループ  
☎052(954)6227(ダイヤルイン)  
FAX052(963)3526  
ホームページ <http://www.pref.aichi.jp/soshiki/shizen/aru kou-20191020.html>

**「行政相談週間」一日合同行政相談所を開催**

総務省では、国や特殊法人などが行っている仕事について、皆さんから意見や要望、苦情などを受ける行政相談を行っています。10月7日から10月13日までの期間を「行

政相談週間」とし、総務省中部管区行政評価局では、「一日合同行政相談所」を開設します。年金、登記などの行政相談をはじめ、税金に関する相談、相続・離婚などの法律相談も行います。相談は無料で、秘密は厳守します。

- **日時** 10月29日(火) 午前10時～午後3時
- **場所** ナディアパーク3階デザインホール(地下鉄栄駅7・8番出口から徒歩7分)
- **問い合わせ先** 総務省中部管区行政評価局  
☎052(972)7415

**編集後記** 卯ノ山児童館へ「お父さんと楽しもう！～「カブラ」で遊ぶ」の取材に行きました。私は初めてカブラというブロックを見たのですが、大人になってもブロックはわくわくするものですね。次々出来上がるタワーや家、線路、列車。終盤には遊戯室に街が出来上がっていて、感動しました。片付けを手伝いながらちょっと組み立てて遊んだのは秘密です。

**半田警察署からのお知らせ**

**オレは誰？STOP！特殊詐欺 ～特殊詐欺にご注意を～**

- **特殊詐欺とは** 親族を装って現金などをだまし取るオレオレ詐欺や、未払いの料金があるなど架空の事実を口実に料金を請求する文書やメールなどを送付して、現金をだまし取る架空請求詐欺などのことです。
- **特殊詐欺の認知状況**

	認知件数	前年比	実質被害総額	前年比
愛知県内	603件	-45件(-6.9%)	12億7,373万円	5,742万円(4.7%)
全国	1万6,496件	-1,716件(-9.4%)	363億9,429万円	-30億8,057万円(-7.8%)

- **特殊詐欺に遭わないために**
  - ・ 犯人と話をしないために、電話機を**常時留守番電話設定**にしておき、**相手が誰かを確認**してから電話に出る。
  - ・ **ナンバーディスプレイ**や**被害防止対策機能**が付いた電話機を使用する。
  - ・ スマートフォンなどでは**迷惑メール対策機能アプリ**を活用する。
  - ・ 電話の相手が身分を名乗っても、一度電話を切り、正しい電話番号を調べてこちらから電話をする。**(相手の身分を疑う)**
- ・ **お金を要求するメールやはがきに記載された電話番号には、絶対に電話しない。**
- ・ 第三者には絶対に**現金やキャッシュカードを渡さない。暗証番号を教えない。**
- ・ 宅急便、レターパックなどで現金を送らない。
- ・ 万一に備えてキャッシュカードを利用したATMからの**振込限度額をあらかじめ0円に設定**したり、引き下げたりしておく。
- ・ 普段から、**家族や地域でコミュニケーション**を取り「振り込め詐欺」の話をする。

半田警察署では、各種広報媒体を利用した情報提供の実施や各種キャンペーン、講話活動による広報啓発の実施などにより、特殊詐欺被害防止の広報活動を行っています。

特殊詐欺被害に遭わないよう日々気を付けていただき、少しでも不審であると感じたら一人で悩まず、警察や家族に相談してください。

- **問い合わせ先** 半田警察署 ☎(21)0110



公民館係から

# 秋を楽しむイベント

## 第68回 文化祭

### 【芸能大会】

- 日時 10月26日(土)、27日(日) 午前10時～ ※ 両日とも終了後に抽選会があります。
- 場所 アグピアホール(中央公民館多目的ホール)

### 【総合展示・みんなの美術展】

- 日時 11月8日(金)、9日(土)、10日(日) 午前9時～  
※ コーヒーサロン(9日のみ)、チャリティー呈茶会(10日のみ)、スタンプラリー(9日、10日)もあります。
- 場所 アグピアホール(中央公民館多目的ホール)、中央公民館本館
- 問い合わせ先  
社会教育課公民館係  
☎(48) 1111(内1501)



### 令和元年度第3期 「生きがい教室・講座」追加事業

## シニアのためのプチアカデミー

- 開催日 11月20日(水)
  - 時間 午前9時～午後3時30分
  - 場所 抹茶ミュージアム(西尾市)、ありがとうの里(碧南市)
  - 対象 町内に在住・在勤の60歳以上の方
  - 定員 21人(定員を超えた場合は抽選)
  - 受講料など 500円程度(昼食代は別)
  - 内容 抹茶づくり体験や製造工程の見学を通して、抹茶の新しい魅力を体験します。
- 白だし製品の製造工程も見学します。
- 申込期限 10月21日(月)
  - 申し込み方法 電話または中央公民館本館窓口で直接申し込みください。(土、日、祝日を含む午前9時～午後5時)
  - 申し込み・問い合わせ先  
社会教育課公民館係  
☎(48) 1111(内1500・1501)  
FAX(48) 6229

阿久比町  
マスコットキャラクター



## 阿久比町民憲章

- わたしたち阿久比町民は、ここに町民憲章を定め、よりよい町づくりに努めることを誓います。
- ◎ホテル飛びかう、豊かな自然を守ります。
  - ◎歴史と伝統を守り、教養を高めます。
  - ◎スポーツに親しみ、健康で明るい家庭をつくります。
  - ◎オアシス運動をすすめ、笑顔あふれるまちをつくります。
  - ◎ボランティア活動に、すすんで参加します。

■発行/阿久比町(〒470-2292 愛知県知多郡阿久比町 大字卯坂字殿越50 ☎0569(48)1111)

編集/総務部政策協働課

■阿久比町ホームページ <http://www.town.agui.lg.jp/>  
資源を大切に!この用紙は再生紙を使用しています。



## 人口と世帯



世帯数	10,682 (+5)	8月中の異動	
人口	28,696人(-27)	出生	20
男	14,225人(-16)	死亡	16
女	14,471人(-11)	転入	84
		転出	115

( )は前月との増減数 令和元年9月1日現在



目の不自由な方が広報あぐいを利用できるよう声の広報ボランティア「あいうえお」がCDに音訳録音しています。録音したCDを利用希望者へ無料で送付しています。利用希望者は、下記までご連絡ください。

■問い合わせ先 町社会福祉協議会・ボランティアセンター☎(48)1111(内1523)