

# 広報



阿久比町  
マスコットキャラクター  
**アグピー**

主な内容 ページ

古窯調査報告まとまる 2  
宮津・板山F古窯址群を発掘。中世に作られた壺や陶器の破片を発見。

子育てを応援 4  
保健センターは母と子の強い味方です。悩みは保健師におまかせ。

5月からレジ袋を有料化 7  
皆さんの一人ひとりの協力が必要です。取り組みに理解を。

あぐいぶらり旅 17  
春の息吹を感じながら鉄道沿線を歩く。線路がチョコレート色に見えて...



a public relations magazine  
**AGUI**

2009年
3月
1日号
毎月1日・15日発行



## “梅の香りに誘われて”

梅の花が見ごろを迎え、北原保育園児たちが園近くの北原天満宮(白沢)に花見に出掛けました。町の花「梅の花」は今年もかわいらしく咲き誇り、私たちに春の訪れを告げてくれました。

# 古窯調査報告がまとまる

宮津・板山地区内の古窯発掘調査報告がまとまりました。今回の調査で中世（平安時代末期）に作られたと推定される「長頸三筋壺」と「注口」が見つかりました。知多半島の出土遺物の中でも希少で、町の文化財として、また学術的にも大変価値を持つものであると考えられます。



長頸三筋壺

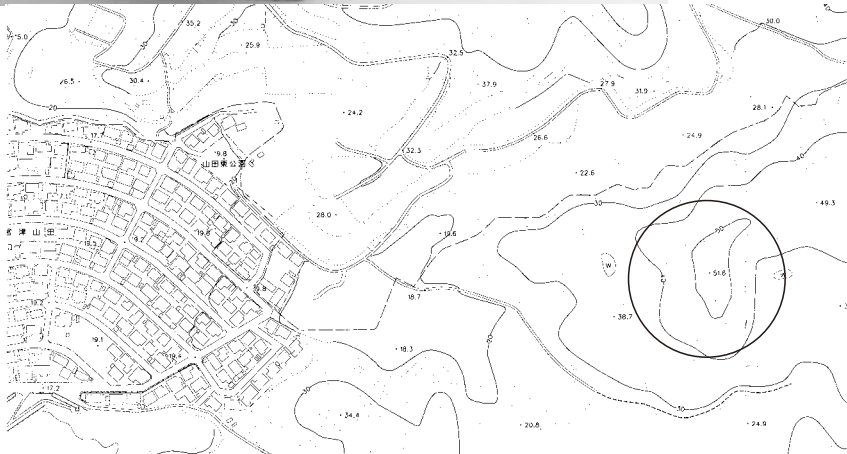
調査の結果、三つの窯を発見しました。窯に付着する焼土から年代推定を行う「残留磁化測定」では、一〇八五年～一三三〇年（平安時代末期）鎌倉時代）ころの窯であること

今回発掘調査を実施した宮津板山F古窯址群（Fは発見された古窯をアルファベット順に任意で付けた記号）は、阿久比町の東端、半田市の大矢知地区との隣接した小丘陵の尾根伝いに位置しています。

平成十九年名古屋鉄道株式会社が

施工した宮津板山土地区画整理事業の開発に伴い発見されました。同年十二月二十二日から二十九日までの八日間、福岡猛志日本福祉大学教授を団長に町埋蔵文化財研究員と町教育委員会が発掘調査を行いました。

## 注 口



宮津板山F古窯址群位置図

発掘調査を実施した現場は、現在整地されて窯跡を見ることはできません。

が分かりました。ちょうど「阿久比谷虫供養」が始まったとされる時代に近いころだと思われます。窯内やその付近からは、「甕」「壺」「長頸三筋壺」「碗」「皿」などが見つかりました。甕に三ツ巴文と三角形を組み合わせた「押印文様」があることも分かりました。その中でも「長頸三筋壺」と「注口」は知多半島では、ほとんど出土例がありません。

# 中世古窯から 価値ある品を発掘



発掘の様子

## 長頸二筋壺

長頸二筋壺は、ほぼ完全な形を残したまま出土しました。色調は、上部が赤茶色、下部が灰色、器高は二十三・六センチの壺で、高さ五・五センチ、内径五・四センチの細長い首の部分が特徴で、六段の輪状の粘土を積み上げて作られています。

何に使用された壺であるかは解明されていませんが、仏器（供え物を入れる器、仏具）の一つではないかと思われれます。

## 注 回

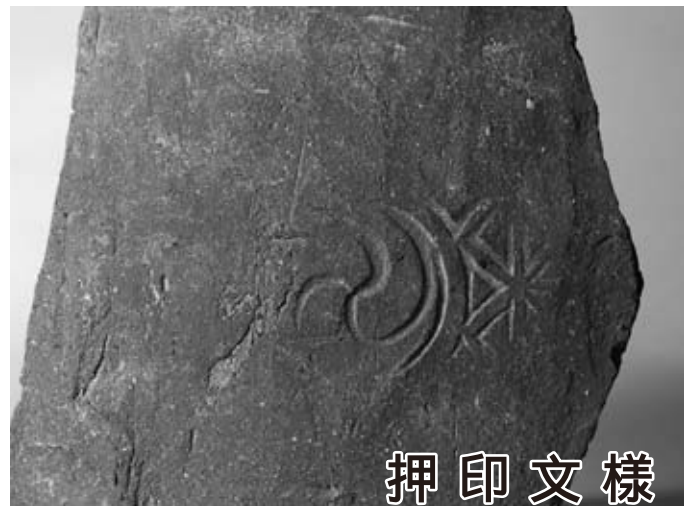
注口は、形状や大きさから推測すると、小型の壺の先に付いていて、内部の液体を注ぎ出すために使われたものだと考えられます。知多半島の古窯から注口の報告例は数点しかありません。今回見つかったものは、形や製造時期などが異なるタイプのもので、

## 押印文様

出土した甕に三ツ巴文と三角形を組み合わせた「押印文様」（写真と図）がありました。町内の古窯から巴文などの出土例はありましたが、このような二種類の文様の組み合わせは、ほとんどありませんでした。

今回の調査結果は平成十年と十一年に調査した宮津板山C古窯と合わせて、三月中旬に発行する『宮津板山古窯址群調査報告書』社会教育課窓口で販売。価格は未定）にまとめられています。

問い合わせ先 社会教育課  
☎(48)1111(内262)



押印文様



押印文様推定図

# 阿久比の窯業の歴史

知多半島の丘陵地帯にはたくさん古窯が見つかっています。まだ山中に眠っているものも含めれば、少なくとも三千基くらいはあったのではないかとわれています。

平安時代の終わりころから室町時代の終わりころまで、知多半島は窯業がとて盛んな地域で、阿久比にも多くの古窯の跡が見つかっています。中世の阿久比は、農業が盛んであったほかにも、工業地帯であったことが考えられます。

今回の宮津板山F古窯址群の調査は町内で八十八基目の発掘調査になります。「壺は何に使われたのか?」「文様の意味は?」「知多で生産された窯業製品は船で全国に運ばれたとされているが、阿久比の山中から港まで、大量で重い「製品」をどのように運んだのか?」など解明されていない謎が多くあります。

文献には出てこない謎解きを、先人が残した「モノ」から推理する必要があります。皆さんはどのように思われますか。想像をふくらましてみてください。



# 子育てを応援します

## 保健センターは母と子の強い味方です

子育ての悩みはありませんか。母乳が出なかつたり、赤ちゃんが泣きやまなかつたり、子育てでイライラしたり・・・そんなときの悩みは保健センターの職員にご相談ください。保健師があなたの悩みにお答えします。保健師は保護者が地域で安心して子育てができるような、環境づくりに努めています。保健センターで行っている母子健康事業の一部を紹介します。

### 母子健康手帳の交付

母子健康手帳は、母子保健法に基づき、妊娠の届け出をした妊婦に交付する手帳です。

妊娠中の経過、子どもの発育や発達の経過、予防接種の記録などお母さんと子どもの大切な成長記録となります。世界に一冊しかない「宝物」にしてください。

妊娠、出産の悩みや心配もこの機会にご相談ください。

### 妊産婦・乳児

#### 健康診査受診票の交付

妊産婦健診・乳児健診を無料で受けられる受診票です。  
母子健康手帳と一緒に交付します。健診のときに母子健康手帳とともに持参してください。

### ペア教室

妊婦とその家族のための教室です。

赤ちゃんの体を洗う沐浴<sup>よくよく</sup>実習や妊婦体験などさまざまな内容で実施しています。

参加した方から「赤ちゃんの抱っこの仕方が分かりました」「出産、育児への不安が減りました」などの声が聞かれます。

### 赤ちゃん訪問



赤ちゃんが生まれた家庭すべてに保健師が訪問しています。体重計を持って訪問し、子どもの成長を一緒に確認します。産後の体調、育児のことなどで心配なことや困ったことがありましたら、ご相談ください。

### 乳幼児健診

健診は、保護者が安心して子育てできるように一緒に考えていく場です。必要な場合には、病院を紹介することもありますが、子どもの成長具合や、保護者の育児状況に点数を付ける場ではありません。

むし歯予防のために、一歳の歯科相談、一歳六カ月から三歳まで半年に一回歯科健診とフッ素塗布を行っています。



## 離乳食講習会

離乳食講習会は、前期と後期の二回行います。

手間の掛かった、立派な離乳食を作るのが目的ではなく、子どもの噛む機能、消化の機能など、月齢に合った食事のポイントを紹介します。後期講習会では、子どもとの「ふれあい遊び」も行っています。



離乳食講習会に参加する母子

## 歯みがき教室

歯科衛生士と保健師が、町内各保育園・幼稚園を回り、保護者や園児

に歯みがきの方法や六歳臼歯（はなはし）についての話をします。

## ラッコの会

ラッコの会は、生後六〜七カ月の子どもと保護者の子育て相談の場です。

生後六〜七カ月ころになると、子どもの発達の個人差が目につきやすくなったり、離乳食が始まつたりと保護者が新たな悩みを抱えることもあります。

ラッコの会では、保護者同士の交流の時間も設け、ゆつくり楽しい時間を過ごしてもらいます。保健師や栄養士に悩みをご相談ください。

## さくらんぼちゃんの家

双子とその保護者同士がふれあう会です。

双子ならではの育児についての悩みを話したり、情報交換をしたりしています。

## 食育講座

一歳以上の幼児、小学生、子育て中の保護者などを対象に、さまざまな食育に関する講座を実施しています。

日々の食事は健康の源。そして、子どものころの食生活は、大人になつてからの食生活の基礎となる大切なものです。皆さんに「食」についての理解を深めてもらおうと企画しています。

## 健康なんでも相談日

毎週金曜日の午前九時〜午前十一時、午後一時〜午後三時に、身長・体重測定や保健師による育児相談、健康相談を実施しています。

予約はいりませんので相談日にお出掛けください。

子どもにとって元気の一番の源は、保護者の笑顔です。保護者の方が笑ったり、楽しいと感じたりすると、

子どもも同じように笑ったり、楽しいと感じます。しかし保護者が不安な表情を見せれば、子どもも不安な気持ちになってしまいます。

保健師はいつでも子育て中の皆さんを応援しています。どんなにささいなことでも悩んだときには、気軽に相談してください。

問い合わせ先 保健センター

☎(48)1111 (内311・312)

# 妊産婦に優しい思いやりを

妊娠中、特に初期は外見からは妊娠していることが分かりづらく、周囲からの理解が得られにくい状況にあります。

妊産婦に優しい社会環境を築けるように、マタニティマークの配布をしています。皆さんの周りで、マタニティマークを身に付けている方を見かけたら、思いやりのある気遣いをお願いします。



問い合わせ先  
阿久比町保健センター  
☎(48)1111 (内311・312)



現在、配布しているマタニティ・ストラップ



# めざせ!ハッピーライフ あぐい21

## 健康日本21あぐい計画

問い合わせ先 環境衛生課保健係  
☎(48)1111 (内311・312)

# 笑って元気になる

「笑う門には福来る」と言われています。笑顔は、人の気持ちを和らげ、コミュニケーションを円滑にします。笑顔は、見る人を幸せな気持ちにさせますが、自分自身の健康にも良い効果があるようです。

## 笑いの効果

免疫機能が高まる  
笑うことで、免疫機能活性化ホルモンが分泌されます。これにより、免疫力がアップします。免疫システムの一つで、がん細胞を破壊する作用のある「ナチュラルキラー細胞」の働きも活発になります。つまり、「笑い」は、がんなどの病気に強い体を作ります。

がんは、日本人の死亡原因の第一位で、三人に一人は、がんで亡くなっています。そのがんを抑える効果があるということは、健康を保つ上で大きな意味があると考えられます。

### 血行を促進する

笑う時は、腹筋などのさまざまな筋肉を使っています。筋肉が動くことにより、血行が良くなり、冷えや不眠の改善などに効果があります。脳への血流もよくなります。

また、腹筋を使うことは、便通をよくすることにもつながります。

### ストレス解消

笑うと、リラクセスしている時や



寝ている時などに機能している副交感神経の働きが活発になります。笑うことで、リラクセスしているときや寝た後の心地良さと同じ効果が得られ、ストレスの軽減に役立ちます。ストレスは、血圧を上昇させる原因になりますので、ストレスが軽減すれば、血圧を安定させることにもつながります。

### ひらめきを与える

笑うと、脳波にアルファ波が多く現れ、集中力や記憶力が高い状態に保たれると言われています。

## ストレスと上手に付き合うために、ゆとりのある生活を

ぐっすり睡眠  
疲労やストレスでくずれた心身のバランスを回復させます。



ゆったり入浴  
ぬるめの湯にのんびりつかれば、疲れた心が癒されます。



栄養バランスのよい食事  
朝食をしっかり取り、間食はなるべく避ける。

笑い遊び  
心の緊張をときほぐす「笑い」と楽しめる「趣味」を持ちましょう。



適度な運動  
体を動かせば気分がリフレッシュします。

「笑うこと」は、道具もいらさず、お金もかからない、手軽な健康法です。  
楽しいことをしようと思つくと、自然に笑う機会も多くなります。ぜひ自分が楽しめる機会を多くつくってください。悲しいときまで無理して笑うことはありません。泣くことで、過剰なストレス物質が、涙として外に出るそうです。我慢する必要はありません。

# 5月1日から レジ袋の有料化に取り組みます

## レジ袋削減に ご協力ください

皆さんが店で買い物をしたときに  
もらっている「レジ袋」は、軽くて  
丈夫、いろいろな大きさもあり大変  
便利です。

しかし、レジ袋の製造や焼却処理  
には石油などの貴重な天然資源や工  
ネルギーが使われ、地球温暖化の原  
因となる二酸化炭素が排出されてい  
ます。

このレジ袋を無駄に使わないため  
に、全国各地でさまざまな取り組み  
が行われています。愛知県下では、  
昨年四月から「レジ袋削減取組店制  
度」が始まり、多くの市町村でレジ  
袋の有料化による削減の取り組みが  
始まっています。

阿久比町は五月一日(金)から、レ  
ジ袋の削減に協力していただける  
「レジ袋有料化取組店」で、レジ袋  
の無料配布を行わず、希望される方  
には有料で販売することになります。

レジ袋有料化取組店は、ポスター  
やのぼりでお知らせします。

## マイバッグで 買い物を楽しみましょう

買い物をするときは、マイバッグ  
を持参して、無駄なレジ袋は断りま  
しょう。

マイバッグはエコバッグとも呼ば  
れ、最近ではいろいろな形やおしゃ  
れなデザインのものが増えていま  
す。皆さんも自分に合ったマイバ  
ッグを選んで、楽しく使い、無駄な  
レジ袋の削減に取り組みましょう。

## レジ袋有料化取組店を 募集しています

レジ袋削減の効果をより高めるた  
め、有料化に取り組んでいただけ  
る町内の店舗を募集しています。詳細  
は環境衛生課まで問い合わせしてく  
ださい。

### 日本国内のレジ袋使用量

年間 約313億枚(乳幼児を除く国民1人当たり、  
約300枚使用)

### 原油使用量

レジ袋(Lサイズ)1枚当たり、約18.3ml(原油  
使用量)

阿久比町に当てはめると

人口約25,000人×約300枚×約18.3ml  
= 約137kl(年間原油使用量)

### CO<sub>2</sub>排出量(製造と廃棄)

レジ袋(Lサイズ)1枚当たり、約60g(CO<sub>2</sub>排  
出量)

阿久比町に当てはめると

人口約25,000人×約300枚×約60g  
= 約450t(年間CO<sub>2</sub>排出量)

(ごみゼロ社会推進あいち県民会議の資料から)

### 数字で見るレジ袋



余分なレジ袋を減らすためには、皆さん一人ひとりの協力が必要です。マ  
イバッグを使って地球に優しい買い物に心掛けてください。

問い合わせ先

環境衛生課環境係

☎(48)1111(内317・310)

# — 野焼きは禁止されています —

「臭いがつくので洗濯物や布団が干せない」「子供がぜんそくでせき込む」「煙が部屋に入ってくるので窓が開けられない」など、住宅地での枯れ草・ごみの焼却（野焼き）に対する苦情が寄せられています。

野焼きについては、農業などを営む上でやむを得ない焼却、慣習や宗教的行事で使われたお札やしめ縄の焼却など一部の例外を除き、禁止されています。違反者には罰則も規定されています。

例外に当てはまる焼却であっても、他人に迷惑を及ぼすような焼却は認められません。周囲に迷惑をかけないようにすることが大切です。

再資源化できるものは燃やさずに資源としてリサイクルに努めましょう。リサイクルできないものは廃棄物として、行政が回収できるごみについては、指定日に指定場所へ出してください。回収できないごみや事業者から出たごみは専門処理業者で処分をするなど適正に処理してください。

問い合わせ先

環境衛生課環境係 ☎(48)111(内317)

# みんなが困っています「犬のフン」

町内で「犬のフン禁止」の看板をよく見掛けませんか。

犬のフンに関する苦情が多く寄せられます。自宅付近の道路や生け垣、ひどいものでは自宅玄関付近に定期的にフンをされるといった苦情もあります。

一部のマナーを守れない人の行動が、犬の飼い主全体のイメージを悪くさせています。

散歩時の犬のフンをスコップで隠すのもフンの放置です。飼い主が責任を持って必ず持ち帰りましょう。

犬の飼い主の方は、次のことに注意してください。

散歩には必ずフンの後始末ができる用意をして出掛け、飼い主が責任をもって持ち帰り、個人で処分してください。

放し飼いは人に危害を与えたり、私有地を荒らしたりする危険性がありますので絶対にしないでください。

人に危害を加えないよう、安全な場所で飼ってください。

1日1回は必ず適度な運動をさせ、無駄ばえをさせないようにしてください。

鑑札・注射済票（金属プレート）は、首輪に付けてください。

飼い主の承諾なく餌を与えないでください。

次の場合は、鑑札・注射済票を添えて届け出をしてください。

犬が死亡したときは環境衛生課へ。

犬の所在地、飼い主の住所、飼い主が変わったときは犬の所在地の市区町村担当課へ。

問い合わせ先 環境衛生課環境係 ☎(48)111(内317)





# COP10への理解を深める

阿久比町では開催年に「全国ほたるサミット」を開催



講演を行う篠田陽作さん

後、愛知県立大学講師で環境省環境カウンセラーの篠田陽作さんが「生物多様性と私たちの暮らし」と題し、講演を行いました。

篠田さんは「生物多様性を守るためには、生活の中で生き物を大切にすることが必要です」と題し、「あなたが変われば、環境が変わる」と話を結びました。

ホタルは環境のパロメーターです。毎年町民の皆さんの協力でホタルの生息分布調査を行い、分布図にしてきました。「人間の手によって減ったホタルは、人間の手によって増やすことも可能である」ことが分かります。分布図の変化は、土地改良を行った場所でも、水や土など生き物がすむ自然環境が整えば、数年後には生き物が戻り、生息できるところを明らかにしています。

環境を良くするのも悪くするのも人間です。そのきっかけを小さなホタルが私たちに投げかけてくれています。阿久比町ではCOP10開催まで、機会あるごとに「命の大切さ」と「自然と人間の共生」を訴え、COP10成功を盛り上げる一助になればと考えています。

平成二十二年十月に名古屋市で開催される生物多様性条約第10回締約国会議(COP10)に向けて、理解を深めるための「愛知県生物多様性キャラバンセミナー」(愛知県主催)が、二月三日中央公民本館で行われました。

セミナーには八十人が参加。竹内町長はあいさつで「理念や活動に共感を覚えます。第二十二回全国ほたるサミット」をCOP10開催の年に阿久比町で行い、ホタルの小さな命を通して、環境保全の大切さが町民の心に根付いていることを世界に発信していきたい」と表明しました。

県国際会議準備室職員から「生物多様性とCOP10」について説明の

## 生物多様性条約

### 第10回締約国会議(COP10)

期 間	2010年10月11日(月)~29日(金)
主 催	生物多様性条約事務局 (本部:カナダ・モントリオール)
議長国	日本
場 所	会議会場:名古屋国際会議場 関連事業会場:愛・地球博記念公園、東山動植物園など



#### 生物多様性とは

地球上には人間だけでなく、動物や植物などいろいろな種類の生き物が一緒に暮らしています。例えば、公園に咲く草花や、そこに集まる虫、その虫を食べる鳥たちです。たくさんの生き物がつながり合い、バランスが保たれていることを「生物多様性」と言います。

#### 生物多様性条約

1992年、ブラジルのリオ・デ・ジャネイロで環境と開発問題を取り上げた国連の会議「地球サミット」が開催され、その会議で「生物の多様性に関する条約」が生まれました。

締約国数は191の国と地域(2008年12月末現在)です。

#### 条約の目的

- 地球上の多様な生物をその生息環境とともに保全すること
- 生物資源を持続可能であるように利用すること
- 遺伝資源の利用から生ずる利益を公正かつ衡平に配分すること

#### COP10とは

COPとはConference of the Partiesの略で、条約締約国が集まって開催する会議を意味します。

1994年にバハマ・ナッソーで第1回の会議が開かれ、2010年愛知県・名古屋市で行われる会議が第10回となります。

COP10は、2002年のCOP6で採択された2010年目標(締約国は現在の生物多様性の損失速度を2010年までに顕著に減少させる)の検証や、次の目標設定などについて話し合う節目となる重要な会議です。

問い合わせ先 生物多様性条約第10回締約国会議支援実行委員会事務局

☎ 052(972)7778 ホームページ <http://www.cop10.jp/aichi-nagoya/>

～まちの話題～

# 消防自動車寄贈

## 災害に強いまちづくりに強い味方

阿久比町に「小型動力ポンプ付軽自動車」1台が日本損害保険協会から寄贈され、贈呈式が2月5日役場玄関前で行われました。

日本損害保険協会が全国の市町村を対象に実施している消防車寄贈事業に阿久比町が申請し、今回寄贈先（全国で21台）に選ばれました。



贈呈式に出席した損保協会の関係者は「小型ではあるがパワフルな動力があります。万が一のときに役立てください」とあいさつ。町長は「狭い道で活躍できる強い味方です。大切に使います」。車両の配備先となった町消防団榊原団長は「昨年、県消防操法大会で優勝できたご褒美だと思います。もしものときには軽車両を十分活用できるように訓練を続けます」とお礼の言葉を述べました。

町内には、大型の消防車が進入困難な幅の狭い道があります。消防自動車は役場に置き、災害時には消防団員や防災交通課の職員が現場に駆け付け、阿久比支署の指示のもと初期消火や後方支援を行っていきます。

## 力作がずらり



たこの大きさに驚く子どもたち

1月に開催された「凧あげ大会」で大空を舞った各地区の大だこを集めた展示会が、中央公民館南館ホールで行われました。

縦4疋、横3疋の大だこをはじめ、17点の作品が所狭しと並びました。

昨年生まれた子どもの名前が書かれた「出世凧」、今年の干支であるウシの顔や空を飛ぶ鶴が紙いっぱい描かれたたこなど、バラエティーに富んだ作品が集まりました。

たこを間近に見た子どもたちは「大きいねえ」と驚きの声を上げていました。

## 園児がカレーライス作りに挑戦



カレー粉を大鍋に入れる城山保育園児

2月10日、城山保育園で「カレーライスパーティー」が開かれました。食育の一環で子どもたちに、食事作りの楽しさを知ってもらおうと企画され、保護者会の協力でカレーライスを作りました。

年長児は自分たちで買い物にも出掛け、野菜切りにも挑戦しました。町栄養士のアドバイスで、シメジ、リンゴ、ケチャップ、チーズなども入れて栄養満点のカレーが出来上がりました。

大きな鍋で作ったカレーは全部で約150食分。普段からお世話になっている地域の皆さんを招待して、楽しいパーティーになりました。

# オアシススケッチ

## 商工会女性部が園に寄せ植えプランターを贈る



寄せ植えのプランターを囲むほくぶ幼稚園児

2月6日、阿久比町商工会女性部が町内幼稚園・保育園の9カ所に花の寄せ植えプランターを贈りました。女性部のメンバーは自分たちで育てた花を店に飾り、美化運動に取り組んでいます。春日谷カノ代部長は「町の将来を担う子どもたちにも、花を育てる優しい心を育ててもらいたい」と寄贈の理由を話していました。プランターには8種類の花が植えられています。ほくぶ幼稚園では、毎日園児と水を掛け、卒園式会場に飾れるように育てていくそうです。

## 園児が介護老人保健施設を慰問



高齢者の前で踊りを披露する草木保育園児

2月4日、草木保育園の年長児がメディコ阿久比(草木)を慰問し、太鼓や踊りを披露して高齢者と交流を図りました。入所者は、園児たちの力強い「三宅太鼓」やテンポのいい「よさこいソーラン」の踊りを見たり、一緒に「春が来た」を歌ったりして楽しいひとときを過ごしていました。園児たちは折り紙で作ったペンダントのプレゼントも用意し、首に掛けてもらったおばあちゃんは「ありがとう。また遊びに来てね」と笑顔で子どもに話しかけていました。

## 園児が紙すき体験



青年部の指導で紙すきを体験する南部保育園児

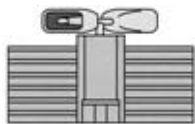
1月29日、南部保育園年長児25人が「紙すき」を体験し、ポストカードを作りました。子どもたちから「ものづくり」の楽しさを知ってもらおうと、阿久比町商工会青年部が地域貢献事業の一環で4年前から、町内の保育園で紙すきを園児たちに紹介しています。今年は、中部、南部、東部、草木の4つの保育園で実演が行われました。南部保育園の園児たちは、出来上がったカードにお父さんやお母さんへ感謝の気持ちを書いて卒園前の「親子お楽しみ会」で手渡します。

## 鬼を追い出し、福を呼び込む



鬼に豆をぶつける城山保育園児

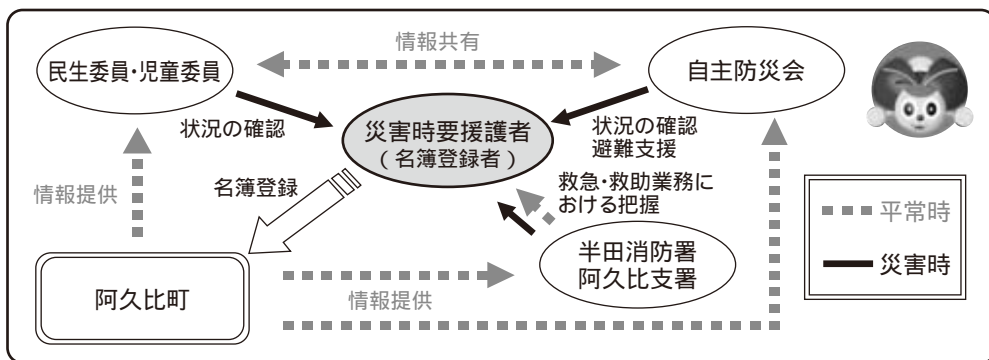
2月3日、「節分の日」にちなみ城山保育園で豆まきが行われました。鬼が現れると、園児たちは「怒りんぼ鬼、寝坊鬼、泣き虫鬼」など自分の心の悪い「鬼」を追い出そうと、必死で鬼に向かって豆を投げ付けました。鬼の迫力に泣き出す子どももいましたが、力を合わせて鬼を追い出した後は、年長児の女の子たちが着物を身に付け、かわいらしい「お福」にふんして踊りを踊り、たくさんの福を呼び込んでいました。



## 行政無線情報は電話でも

防災行政無線が聞き取りにくい場合は  
☎(48)7030 へ問い合わせてください。最新  
のメッセージを聞くことができます。

# 災害時要援護者登録制度



# 防災への意識改革

105

安全で住みよい

まちづくり

ニュース

防災交通課  
☎(48)111  
(内208)

## 災害に備えた 名簿を作成します

地域全体で災害時要援護者を見守ります。

「災害時要援護者」とは、災害が起こったときに、在宅で心身が不自由な高齢者や障害者、家族の支援が受けられない一人暮らしの高齢者など、自力で避難することが難しく、支援を必要とする方です。

大規模な災害では、消防機関などの救助も遅れ、「歩行が困難」「周囲の状況が分からない」「隣近所に支援してくれる人がいない」などの理由で、災害時要援護者は、地域で孤立してしまふ恐れがあります。

そのため、地域全体で要援護者を見守る必要があります。

災害時要援護者名簿の登録に協力してください。

町では、災害時要援護者を支援する地域の防災・福祉活動に活用するために、要援護者本人からの申請に

よる名簿を作成し、登録してもらった方の情報を平常時から、各地区の自主防災会、民生委員・児童委員、半田消防署阿久比支署などと共有します。

関係機関で共有する要援護者情報は、適切な管理に努めます。

災害時には不測の事態も想定されます。名簿への登録は、優先度や確実な支援、安全を保障するものではありません。各家庭で災害時に対して備えておくことが重要です。

名簿登録の対象となる方

自宅で生活し、同居する方の支援がなく、「災害時に自力で避難することが困難な方」を対象としています。

- 要介護三以上の方
- 身体障害者手帳第三級以上で「R身体障害者旅客運賃割引規則の第一種の方
- 精神障害者保健福祉手帳第三級以上の方
- 療育手帳C判定以上の方

愛知県特定疾患医療給付を受けている方のうち、重症患者の認定を受けている方、または神経系難病患者の方

満七十歳以上の高齢者のみで構成される世帯の方

満七十歳以上の一人暮らし世帯の方

母子健康手帳の交付を受けた方

(妊婦の方)

町では一人でも多くの要援護者に必要な支援ができればと考えていま

す。

災害時に支援してほしいが、対象とならず不安に思われる方は、ご相談ください。各自主防災会などの支援をできるだけ広く受け入れられるよう努めます。

登録方法

対象となる方には、町から申請書などを先月送付しました。もし、届いていない場合は連絡してください。申請書は町ホームページの防災交通課のページから入手できます。必要事項を記入し、郵送してください。提出に期限はありません。

名簿登録された方へ

登録しても、急病など119番通報時に救急車の手配が簡素化、最優先されるわけではありません。地域の支援者も災害時に必ずあなたのもとに助けに行けるとは限りません。自分から周りの人と良い関係をつくるよう努力することも大切です。

地域で支援していただく方へ

被災者の安否確認・避難誘導は、町災害対策本部が中心となつて、地域の自主防災会などの協力を得て実施します。災害発生直後は、多くの地域住民の近隣同士の助け合いで、救出・避難した報告があるように、いざというときに頼りになるのが、近隣住民の皆さんであり、地域のコミュニケーションです。

日常のコミュニケーションを通じて、災害時にできる支援をお願いします。

# 家庭、園・学校が ともに育ち合うための手引きから

生活習慣・学習習慣・食育研究部会で作成した「家庭、園・学校がともに育ち合うための手引き」の中から、中学校子育てQ&Aの一部を紹介します。家庭教育の参考にしてください。

## 子育て Q&A

Q 中学校と小学校の学習の違いは何ですか。

ポイントが二つあります。

学習の目当てを自分で決め、自ら進んで学習できるようにする。

中学校では、自分から進んで学習する態度を身に付けさせたいと考えています。保護者や教師が、そばに着いて永久に学習を指導することはできません。

中学を卒業すれば義務教育ではなくなり、高校では自ら進んで学習しないと単位が取れません。社会に出て自分に必要な能力や技能を身に付けようとするときには、自分で目標を決めて、計画を立てて行うことが学習を進めていくコツになります。



自分で学力を分析し、不十分な点は自分で補う。

学校では授業ごとに「これだけは」というねらいを生徒に示し、それができるようになっているか、身に付いているかどうかを評価します。もし、身に付いていなければ、その子どもに対してさらに指導や学習をくり返し追加し、身に付けさせることができるようなシステムをつくっています。評価も自分の足りない学習は何か、得意な学習は何かははっきり自分で分かるようにしています。そのために自分の力を正しくつかみ、足りないところを自分で補っていく必要があります。



Q なぜ「読む」という基本的な学力を大切にしているのですか。

独りで学習する第一歩は、読むことです。独りで学習するときの理解の中心は読むことです。テレビなどの活用もありますが、いつでもどこでも、自分の力に合った学習を進めるためにも本を読むことが適しています。

身近なことでは、問題を解いたり、プリントでテストをしたりしますが、その問題の意味が読みとれない生徒が、かなりいるのが現実です。

文意が分からないと判断すると友達の問題をのぞき込んで写したり、すぐに答えを見たりして、じっくり問題を考えることができません。そばについて問題の意味を教えると「そういうことか」といって問題を考えるのです。

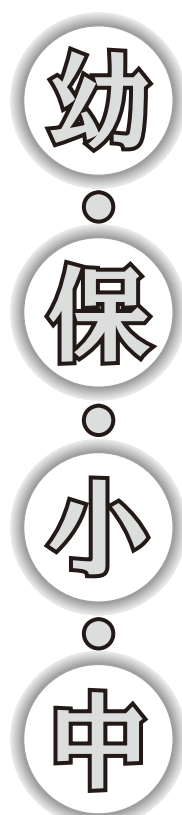
黒板の字を写すときも「漢字ばかりだ」と言って途中から書くのをやめる生徒もいます。

読むことが、すべての学習の基本になっています。



＝全国へ発信 36＝

一貫教育プロジェクト





## 等身大アート



日にち 12月13日、20日(作品製作日)

場所 中央公民館本館

公民館教室のキッズアートクラブで、ダンボールを使った“等身大アート”を作りました。

友達同士で組になりダンボールに寝そべて型を取りました。作品を1月26日から2月20日まで公民館に展示しました。新聞に取り上げられたこともあり、保育園児をはじめたくさんの方が見に来てくれました。

## キルト作品を展示



日にち 2月10日～27日

場所 中央公民館

東京国際キルトフェスティバルで奨励賞を受賞した太田佳子さんの作品を公民館本館ロビーに展示しました。太田さんは公民館で活動するサークル「キルトサークルてんとうむし」の講師を務めています。

表布、キルト綿、裏布を重ねて縫い仕上げた、縦約1.9メートル、横約1.6mの大きな作品で、大きさ、色使い、作りの細かさ、圧倒的な存在感に、来館者は足を止めて見入っていました。

子どもに伝えたい

あぐいのむかし

26

### 英比谷十六カ村のはなし

～その二 横松村・萩村のはなし～

横松村は現在の阿久比町南東部に位置する大字横松です。集落は丘陵地の縁辺に東西に細長く建ち並び、背後は段丘崖となり、その高度差は約三十メートルもあります。

萩村は現在の阿久比町南東部に位置する大字萩です。村の東には海拔三十メートルほどの低位性丘陵が南北に連なり、そのすそ野の微高地と団丘崖面に集落があります。

戸数・人口は文政年間(一八一八年～一八三〇年)のころから現在まで、大きな変化はありません。戸数に比べて耕地が少ないので農業以外に多くの大工がいて、彼らは「横松大工」と呼ばれその技術は高く評価されていました。

萩村の戸数・人口も横松村と同様に文政年間のころと大きな変化はありません。耕地の少ない農民が多かったため暮らし向きは楽ではなく、小作人としてほかの村の田畑を借りて耕している者、農閑期には黒鉄稼ぎ(土木工事)や酒屋の杜氏に雇われていく者もいました。

特に堂宮大工には岸幕家と江原家の二つの家系があり、神社や山車を多く造りました。現在近郷各地に残っている多くの山車は横松村の大工が造ったといわれています。

「横松大工に萩左官」といわれるほど農家の二・三男は、左官職を身に付ける者が多かったようです。次回は「宮津村・板山村のはなし」です。

横松村は英比川の堤防決壊でたびたび水害に見舞われてきましたが、このような技術者の存在と収入が村人の生活の助けとなっていました。

(参考)『あぐいのあゆみ』、『阿久比町誌資料編一』

# みんなの童話

## やったね、ばんざーい



いつまでも……と、じぶんでもおもいます。

いちど、そのことでお母さんとおいしやさんにいききました。

\* ねるまえに水をのまない

\* トイレにいったからねる

\* ひるのあいだ、よくあそぶ

おいしやさんとぼくは、やくそくしました。やくそくは、ちゃんとまもっています。でも、なかなかおねしょがなおりません。

「うくん、ちゅっとおいで。おもしろいよ、きょうのおねしょ」  
ペランダから、お母さんのこえがきこえました。

「お母さん、大きな声で、おねしょっていわないで！」  
「そう、そうだったわね。うふふ、ごめんごめん。でも、みてもらんこのかたち。なにかにみえるでしょ」

ぼくは、はずかしいからおねしょのかたちなんかみたことない。

お母さんがいうので、ほしてあるふとんをみました。

「あつ、パンダ！」  
「ねつ、おふとんのもようとうくんのおねしょががつたいして、パンダのおおになったのね」

わらっているお母さんのおおをみて、ぼくはすこしげんきがでました。

「ねえ、うくん、こんどからおねしょのかたちよくみてもらん。いろんなかたちがあるよ、きつと……。ふふふ」

お母さんは、またわらいながら、シャツやパジャマをせんたくきの中にいれました。

さむい日のあさは、やっぱりおねしょです。おねしょのかたちは、くまやぶた、パンダなど、だいたいどうぶつのかたちに見えました。でも、ぼくは、お母さんみたいにわらえませぬ。

なんとかして一年生になるまでにおねしょがなおりますように……と、ねるまえにおいのりすることになりました。

三月も、のこりすくないあるあ

さ、

「お母さんきて！ きょうのおねしょはいままでとちゅっとちがうよ。ほらっ！」

いそいでぼくのへやにきたお母さんは、

「まあ、ちょうちよ。はるなのねえ」  
と、いいました。

その日のよる、ぼくのへやは、いつもとちがうかんじがしました。「わあつ、あたらしいふとん。お母さん、ぼくのふとんかえてくれたの」

「そうよ。はるがきて、ちゅうちゅがとんだからね……」  
お母さんは、にこにこしました。

あたらしいふとんは、たんぼほの花がらです。ふんわりとあつたかく、いいにおいがします。つぎのあさ、ぼくのふとんには、あの大きなパンダもちょうちよもいませんでした。

やったね、ばんざーい  
やったね、もうすぐ一年生！

しろうやまの会員 ぶじいのぶ

# 総合型地域スポーツクラブ アクティブあぐい

平成21年度会員を募集

【会費】

大人	5,000円 / 年(スポーツ保険料込み)
小人 (中学生以下)	3,000円 / 年(スポーツ保険料込み)
シニア (65歳以上)	4,300円 / 年(スポーツ保険料込み)
非会員	1回 200円

会員の方は、定期的な活動は無料で参加できます。  
その他の活動も会員料金で参加できます。

【受付日時・場所】

3月2日(月)、4日(水)、6日(金)、9日(月)、  
11日(水)、13日(金)、16日(月)  
午前10時～正午 草木公民館で入会を受け付けます。



「バスハイク」の参加者

【活動内容】

< 定期的な種目 >	曜日	時間	期間
フォークダンス教室	毎週 金曜日	午後7時～午後9時	通年
健康体操教室	第1・3 水曜日	午後7時30分～午後9時	通年
小中学生バレーボール教室	毎週 土曜日	午前9時～正午	通年
ヒップホップダンス教室	第2・4 水曜日	午後7時30分～午後8時30分	4月～7月
親子ビーチボールバレー教室	第1・3・5 木曜日	午後7時30分～午後9時	4月～8月
みんなでウォーキング	第2 日曜日	午前9時～正午	通年
グラウンドゴルフ	第4 日曜日	午前9時～正午	通年

場所は、すべて草木小学校



「親子ビーチボールバレー教室」

< その他の活動 >	開催時期
体力テスト	年1回(5月予定)
バスハイク	年1回(8月予定)
ボウリング大会	年2回(7月・2月予定)

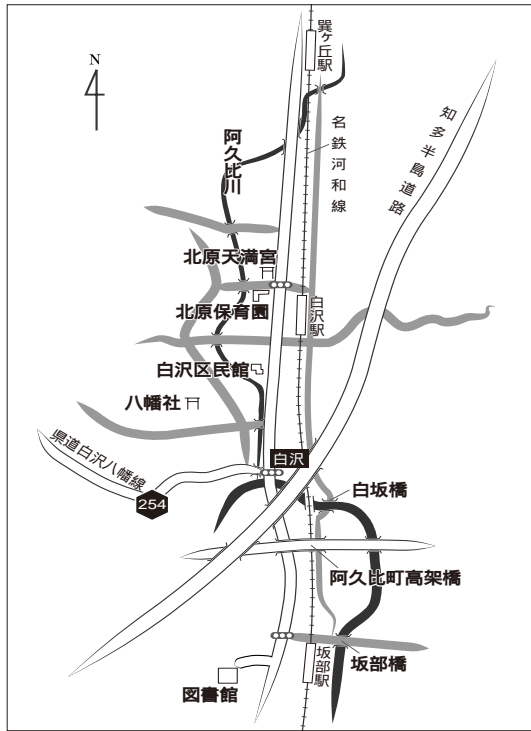
◆◆◆ 総会を行います ◆◆◆  
日時：3月15日(日)午後1時30分～  
場所：草木公民館2階ホール  
『会員の方は、ぜひ出席してください』

< 問い合わせ先 > アクティブあぐい(担当：竹内) ☎090-6617-9101



# シリーズ

## 阿久比を歩く ⑨⑤



枯れ草の間から顔を出すセイヨウタンポポ

坂部駅からさらに北上を続ける。今日は二月十四日、世間ではバレンタインデー。私はこの日あまりときめかなくなつた。こんな日に僕と二人で大丈夫?。「ええ。大丈夫です」。なんとなく友人に落ち着きがない。昨日の雨も上がった。風は少し強いが、日差しは春の陽気。今の時期例年ならもう少し寒い日が続いているはずだがとても暖かい。畑に植え

### 鉄道沿線を歩く ③



られた梅の木にかわいらしく花が咲く。ほとんどのつぼみに色が付き、満開になる日も近い。田んぼにハトが群れを成す。どのハトも同じ動きで、首を動かし、くちばしで土の中を突つつく。電車が通っても飛び立とうとしない。「電車の音にも気付かないくらい、夢中でえさを探しているのかなあ」。私の問い掛けに、「冬の間は食べ物がなくて腹ペコなんですよ。平和の象徴」のハトですから手を出せば寄つて来ますよ」と友人が近づいた瞬間、ハトたちは一斉に空へ飛び上がる。ハトたちの邪魔をしまつたようだ。

前方に西尾知多線が東西に伸びる。高架橋に差し掛かり、真つすぐ通り抜けできないので、進行方向右手に流れる阿久比川沿いに出る。川の流れと逆方向に歩を進め、知多半島道路をくぐり、再び細い道を線路と平行に歩く。土手でセイヨウタンポポを見つけた。枯れた雑草の間から茎が伸び、鮮やかな黄色い花

が咲く。所々で春の息吹を感じる。白沢駅近くで、南へ向かう黒いボディアの電車とすれ違つた。「あの電車きつとセントレア行きですよ」と友人が言うので、「それは違つなあ」と私は返す。なぜなら名鉄河和線で南に向かう電車は、絶対にセントレアには行かないからだ。危うく友人の思いつきの言葉を信じてるところだった。

鉄道の沿線を阿久比町の南から北の端までを歩く「ぶらり旅」もゴールが見えてきた。間もなく巽ヶ丘駅。「今思ったんですが、線路はチョコレート色ですよね。」「君、かなりパレンタインデーを意識しているね。ここで終わりだから早く帰つたら。」「もうそんな年じゃないですよ(笑)。目を合わせないで話す友

が気になった。

が咲く。所々で春の息吹を感じる。白沢駅近くで、南へ向かう黒いボディアの電車とすれ違つた。「あの電車きつとセントレア行きですよ」と友人が言うので、「それは違つなあ」と私は返す。なぜなら名鉄河和線で南に向かう電車は、絶対にセントレアには行かないからだ。危うく友人の思いつきの言葉を信じてるところだった。



目の前を通過する電車

# 固定資産価格の縦覧などを行います

## 固定資産価格等の縦覧

固定資産税の納税者（土地・家屋の所有者）が、町内の他の土地・家屋との価格（評価額）の比較ができるように、平成21年度の土地・家屋の価格などが登録されている「土地価格等縦覧帳簿」と「家屋価格等縦覧帳簿」を次のとおり縦覧します。

縦覧場所 役場税務課

縦覧期間 4月1日(水)～30日(木) 午前8時30分～午後5時15分

土曜・日曜日、祝日は除く。

縦覧の対象

- ・ 土地価格等縦覧帳簿  
土地の所在、地番、地目、地積、価格が記載されています。
- ・ 家屋価格等縦覧帳簿  
家屋の所在、家屋番号、種類、構造、床面積、建築年、価格が記載されています。  
土地の所有者は「土地価格等縦覧帳簿」を、家屋の所有者は「家屋価格等縦覧帳簿」をご覧になることができます。

手数料 無 料

写しの交付 不 可

縦覧に必要なもの

- ・ 納税者本人であることが確認できるもの（納税通知書または課税明細書など）
- ・ 納税者以外の方は、委任状および代理人本人であることが確認できるもの（官公署発行の書類など）

## 固定資産課税台帳の閲覧

固定資産課税台帳の納税者本人に関する部分については、いつでも閲覧できます。また、借地人・借家人などの方も閲覧できます。

閲覧場所 役場税務課

閲覧期間 通常の役場の業務時間内

手数料 200円

縦覧期間（4月1日～30日）の間は無料

写しの交付 可（手数料1枚10円）

閲覧に必要なもの

- ・ 本人であることが確認できるもの
- ・ 借地人などについては、その権利を示す書類（賃貸契約書など）
- ・ 本人以外の場合は、委任状および代理人本人であることが確認できるもの

## 審査の申出

自己の所有する固定資産の価格に不服がある場合は、固定資産評価審査委員会に審査を申し出ることができます。審査申出期間は、4月1日から納税通知書の交付を受けた日後60日までです。ただし、平成21年度に新しく登録された価格に限りません。

問い合わせ先 税務課固定資産税係 ☎(48)111(内218)

## 愛知県警察からのお知らせ

“もしかして!?”お寄せください、その直感!!  
～あなたの一言が犯人逮捕につながります～

オウム真理教は平成7年3月20日の地下鉄サリン事件など無差別テロを行った団体です。オウム真理教関連事件で手配している平田信、高橋克也、菊地直子の3人はいまだ逃走を続けています。

3人は皆さんの身近に潜んでいるかもしれません。どんな小さな情報でも構いませんので最寄りの警察・交番まで通報をお願いします。

フリーダイヤル ☎012(0060)024(オウム24時)

愛知県警 ☎052(951)1611

ホームページ <http://www.npa.go.jp/>（警察庁） <http://www.pref.aichi.jp/police/>（愛知県警）

問い合わせ先 半田警察署 ☎(21)0110

# お知らせ

## 3月定例議会を開催

平成21年阿久比町議会第1回定例会を次のとおり開催します。

日時 3月5日(木) 午前10時～  
問い合わせ先 議会事務局

☎(48)1111(内241)

### 臨時(パート)職員を募集

**勤務場所** 阿久比町内  
**勤務内容** 高齢者、障害者へのホームヘルパー業務  
**勤務時間** 週に一日以上月曜日～金曜日午前八時半～午後五時十五分(時間・曜日は相談に応じます)  
**賃金** 九百三十円(時間給)、交通費月額二千円(月十日以上の勤務で自宅から二キロ以上の場合)  
**応募資格** 介護福祉士、看護師、ヘルパー一級・二級いずれかの有資格者で年齢六十四歳(六十五歳定年)までの健康な方。  
**提出書類** 履歴書(市販のもの・

写真添付) 資格証明書の写し  
普通自動車運転免許証の写し  
申し込み・問い合わせ先 町社会福祉協議会 ☎(48)1111(内332)



### 「るびあん2010合同会社説明会」を開催

知多地域学生就職情報センターでは、来春卒業予定の学生に知多地域の企業を紹介する合同会社説明会を開催します。

会場では、企業ごとにブースが設けられ、企業の人事担当者と直接話ができます。個人相談、職業適性診断やプロによるメイクアドバイザーなど、就職活動をサポートするコーナーも設置します。

### 創作イベント「かひるあ」とを開催

地域活動支援センターあんどでは、障害のある方が参加できる創作活動のイベントを、アトリエAndante(あんだんて)との共同企画で開催しています。

日時 三月十九日(木) 午前10時～午後四時  
会場 半田市福祉文化会館(雁宿ホール)講堂  
問い合わせ先 阿久比町商工会 ☎(48)7085、半田商工会議所 ☎(21)0311  
HP <http://www.shuushoku.or.jp>  
携帯電話用アドレス <http://www.shuushoku.or.jp/m/>

今回は「絵を描こう」です。ペー  
スとなる画用紙などに自由なスタイルで絵を描いてみませんか。  
日時 三月二十一日(土) 午前  
10時～正午  
場所 地域活動支援センターあ  
んど元浜事業所(東海市元浜町10)  
対象者 身体障害、知的障害、精  
神障害のある方および障害のある  
児童  
参加費 四百円  
定員 十人(先着順)  
応募期間 三月十日(火)～三月十  
九日(木)  
申し込み・問い合わせ先 地域活  
動支援センターあんど元浜事業所  
☎0562(39)2778  
電子メール [shen@vanilla.ocn.ne.jp](mailto:shen@vanilla.ocn.ne.jp)

### 狂俳英比会 傘寿祝賀の巻

祝い箸  
先生  
先生  
相合傘  
相合傘  
長い歲月

酔って披露の声弾む  
恩師の姿手本とす  
アルバム手にしなつかしむ  
手と手が触れてはすかしむ  
披露宴の席まわる  
大向こうから声かかる  
英比の会を守り継ぐ

竹内三代治  
北村久美子  
竹内 邦彦  
大橋 龍男  
竹内真一郎  
南 比左子  
加藤 莊吉

折イワイ  
折イワイ  
祝い箸  
祝い箸  
祝い箸  
祝い箸

畏を正し若水供う伊勢の神  
伊勢参り我が娘振り袖とおしい  
目出度傘寿の膳飾る  
慶事の膳に添えて出る  
八十路の席に花添える  
笑顔・顔・顔 賀しし合う  
揃う家族の笑顔増す

竹内良太郎  
新美 善夫  
松尾 安祐  
大村 浩嗣  
住ノ江雅子  
長谷川瑞一  
山内 和子

# 家族でお出掛けください

阿久比町福祉フェスティバル

日時 3月22日(日) 午前9時～午後3時  
場所 阿久比町勤労福祉センター  
(エスペランス丸山)

ホスピタルクラウン  
パフォーマンスもあります



講師 大棟耕介さん  
(阿久比町出身)

映画会 『カンフーパンダ』  
(日本語吹き替え版)

時間 午前10時～午前11時40分  
参加費 無料  
情報保障 **字幕入り**

講演会 「ホスピタルクラウンが  
伝える笑顔と感動」

講師 大棟耕介(おおむねこうすけ)さん  
時間 午後1時30分～午後3時  
情報保障 **手話通訳**、**パソコン筆記**、**託児**  
参加費 無料

講演会には入場整理券が必要です。

3月19日まで阿久比町社会福祉協議会で配布  
します。

ボランティアコーナー

(午前9時30分～午後3時)

模擬店・フリーマーケットコーナー

(午前9時～午後3時)

情報コーナー(午前9時30分～午後3時)

問い合わせ先 阿久比町社会福祉協議会  
☎(48)1111(内252・332)

阿久比町  
マスコットキャラクター



## 阿久比町民憲章

わたしたち阿久比町民は、ここに町民憲章を定め、よりよい町づくりに努めることを誓います。  
ホタル飛びかう、豊かな自然を守ります。  
歴史と伝統を守り、教養を高めます。  
スポーツに親しみ、健康で明るい家庭をつくり  
ます。  
オアシス運動をすすめ、笑顔あふれるまちをつ  
くります。  
ボランティア活動に、すすんで参加します。



## 人口と世帯



世帯数	8,461 (17)	1月中の異動	
人口	25,060人(11)	出生	16
男	12,404人(3)	転入	89
女	12,656人(8)	死亡	31
		転出	63

( )は前月との増減数 平成21年2月1日現在

