

笑顔でかける未来

阿久比町  あなた



阿久比町制70周年記念

# Agui

2024  
2/1

No.1322



二十歳の祝典

晴れやかに



## 主な内容

②ページ 阿久比の地域資源を見直そう！農商工連携講演会を開催

③ページ 「あぐい暮らし応援クーポン券」の使用期限は2月29日(木)

⑫ページ 阿久比町制70周年記念 防災講演会を開催

広報あぐい

# 阿久比の地域資源を見直そう！農商工連携講演会を開催

阿久比の地域資源の魅力を考える、農商工連携講演会を開催します。

長い歴史の中で培ってきた阿久比町の特色ある農畜産物や景観などの貴重な資源を再発見し、その魅力を発信する大切さを地域全体で考えてみませんか。

米作りの現場や“農家あるある”などの動画に自ら出演し、若い世代に農業の魅力を伝えている農家インフルエンサー「農家のKT」こと、近藤匠さんに農業の魅力について、ご講演いただきます。

## ■講師

農家インフルエンサー「農家のKT」  
**近藤 匠(たくみ)さん(稲作農家)**

### <講師プロフィール>

愛知県半田市出身・在住の31歳の若手米農家。幼い頃から農家だった祖父の手伝いをするなど、農業が身近にある中、亡くなる前の祖父の一言をきっかけに、農業に携わろうと決意。

大学卒業後は農業機械メーカーに就職して経験を積み、先に就農した兄・志是(ゆきなお)さんの背中を追う形で、2019年3月から稲作を中心とした農業を行う。(株)NAO RICE(ナオライス)専務。



■日時 3月19日(火)午後2時～午後4時(午後1時30分開場)

■場所 勤労福祉センター(エスペランス丸山)

■定員 100人(先着順)

■対象者 町内の農業者、食の生産・流通・販売に関わる事業者、関係団体、食育や地産地消等に興味のある方

■申し込み方法 申し込みフォーム、産業観光課窓口または電話で申し込んでください。

■申込期間 2月9日(金)～3月1日(金)

■参加費 無料

■申し込み・問い合わせ先 産業観光課農政係・商工観光係 ☎(48)1111(内1223・1225)



▲町ホームページ



▲申し込みフォーム

## 令和5年度住民税非課税世帯等価格高騰重点支援給付金(追加分)を支給

エネルギー・食料品価格などの物価高騰の影響が大きい住民税非課税世帯を支援するため、給付金を支給します。  
**支給額は1世帯につき7万円です。**詳しくは町ホームページをご覧ください。

### ■対象世帯と申請方法

#### ▽住民税非課税世帯

令和5年12月1日時点で阿久比町に住民登録があり、世帯全員の令和5年度分の住民税(均等割)が非課税の世帯

①世帯員全員が令和5年1月1日以前から阿久比町に住んでいる世帯

(ただし、世帯員の中に未申告の方がいるときには②に該当します)

⇒確認書の返送が必要です。対象と思われる世帯に阿久比町から確認書(支給要件や振込先口座を確認する書類)を送付します。内容を確認し、返送してください。

②世帯員の中に、令和5年1月2日以降に阿久比町に転入した方がいる世帯

⇒申請等が必要です。申請書※に必要事項を記入し、添付書類と併せて提出してください。

※ 申請書は町ホームページからダウンロードできます。

住民福祉課社会福祉係窓口でも配布しています。

■申請期限 5月31日(金)

■申請・問い合わせ先 住民福祉課社会福祉係 ☎(48)1111(内1121・1122)

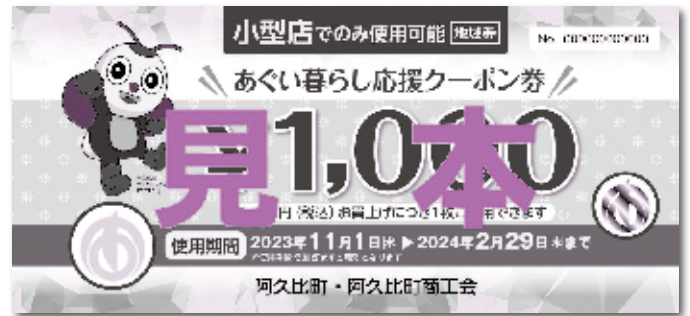


▲町ホームページ



## 最終確認

「あぐい暮らし応援クーポン券」の使用期限は2月29日(木)  
事業者の換金期限は3月8日(金)



クーポン券をまだ使用していない方は、注意事項をよく確認し、2月29日(木)までに町内の取扱加盟店で使用してください。

### ■注意事項

- ▽使用期限を過ぎたクーポン券は使用できません。
- ▽未使用分の払い戻しなどはできません。必ず期限までに使用してください。
- ▽購入金額1,200円(税込)につき、クーポン券1枚(1,000円)を使用できます。差額は現金などでお支払いください。
- ▽大型店・小型店で利用できる共通券2枚と、小型店でのみ利用できる地域券1枚がセットになっています。券の種類によって使用可能店舗が異なりますのでご注意ください。
- ▽不動産や金融商品、たばこ、商品券やプリペイドカードなど換金性の高いもの、国税、地方税、使用料などには使えません。また、現金と引き換えはできません。
- ▽紛失や破損などによるクーポン券の再発行はできません。

### ■使用可能店舗

町内のクーポン券取扱加盟店(商工会または町ホームページ、クーポン券裏面の二次元コードから店舗を確認できます)



◀クーポン券の詳細について

## 事業者の方へ

使用済みクーポン券の換金期限は、3月8日(金)までです。期限を過ぎると換金できませんので、ご注意ください。期限間近は窓口が混み合うことがありますので、早めの換金をお願いします。

### ■換金方法

使用済みクーポン券の裏面に店舗名を記入(ゴム印可)し、産業観光課(2階19番窓口)まで持参してください。支払いは後日、口座へ振り込みます。

■問い合わせ先 産業観光課商工観光係 ☎(48) 1111(内1225・1226)

## 申請はお済みですか？

# 低所得の子育て世帯への子育て世帯生活支援特別給付金

食費などの物価高騰に直面する低所得の子育て世帯に対し、その実情を踏まえた生活の支援を行うため、特別給付金を支給しています。

対象となる方で、申請がまだお済みでない方は早めに申請してください。対象者や所得制限など、詳細は町ホームページをご覧ください。

※ 令和5年度中に、この給付金を受給済みの方は対象外となります。

■支給額 児童1人当たり5万円

■申請期限 2月29日(木)

■申請・問い合わせ先 子育て支援課子育て支援係  
☎(48) 1111(内1124)



▲ひとり親世帯の方  
(児童扶養手当の支給対象  
相当の収入である方)



▲ひとり親世帯以外の方  
(令和5年度の住民税(均等割)非課税  
もしくは非課税相当の収入である方)





# 「その日」に備える防災

No.19

## 災害への備えはできていますか!?

### ～非常持出バッグを見直しましょう～

今年の1月1日、石川県能登地方において令和6年能登半島地震が発生しました。最大震度7を観測し、阿久比町でも震度3を観測しました。

愛知県でも近い将来、南海トラフ巨大地震が発生するといわれています。これからの大災害から身を守るため、各家庭でも備えを進めてください。

今回は、非常持出バッグの中身について一部紹介します。家庭の非常持出バッグと見比べてみましょう。

### 食品

ローリングストックを活用して備蓄しましょう。

- ・飲料水
- ・アルファ米、携帯食
- ・缶詰、レトルト食品
- ・ウォータータンク(給水用)
- ・離乳食、粉ミルク

### 生活用品

冬は冷え込み、体育館の床はとても冷たいです。

- ・毛布
- ・スリッパ
- ・ビニール袋
- ・充電器、モバイルバッテリー
- ・懐中電灯
- ・カイロ

### 衛生用品

- ・歯ブラシ
- ・医療品セット
- ・ウェットタオル
- ・携帯トイレ
- ・トイレトペーパー
- ・消毒液

トイレは1日あたり5回分の準備が必要です。

### その他必要なもの

- ・医薬品
- ・生理用品
- ・障がい者手帳、母子手帳
- ・ペット用品
- ・メガネ

断水に備え、お風呂の水をためておく便利です。

- ・非常持出バッグの重さは、男性で15キロ、女性で10キロ程度が目安です。リュックサックなどに入れ、実際に背負って避難できるか確認しましょう。
- ・備蓄品は最低で3日分、可能であれば1週間生活できる量を用意しましょう。
- ・町防災マップには、ほかにも備蓄品が紹介されているので、一度ご覧ください。



◀町防災マップ

災害対策について、分からないことや相談したいことがあれば、気軽にお問い合わせください。

■**問い合わせ先** 防災交通課防災係 ☎(48) 1111 (内1210)

## 大風展示会を開催

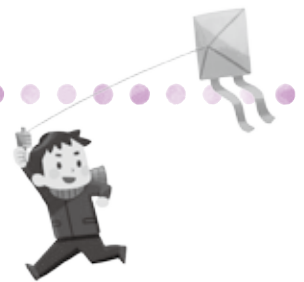
各地区の大風などが、アグピアホールに集合します。

■**開催日時** 2月13日(火)～20日(火) 午前9時～午後4時

※13日は午後1時～午後4時、20日は午前9時～正午

■**場 所** アグピアホール(中央公民館多目的ホール)

■**問い合わせ先** 社会教育課社会教育係 ☎(48) 1111 (内1229)



▲昨年の展示会の様子



# 阿久比町公式ホームページをリニューアル

阿久比町では、皆さんにとって利用しやすい町公式ホームページを目指し、8年ぶりにリニューアルします。次の日時にホームページの切り替えを行いますので、ぜひ新しいホームページを日々の生活にお役立てください。

■公開日時 2月13日(火) 午前10時

## リニューアルのポイント

### ■すっきり見やすく

- ▽トップページの情報量や使う色を絞り、シンプルなデザインとしました。
- ▽パソコンやスマートフォンなど、閲覧端末によらず適切に内容を表示する「レスポンシブデザイン」を採用しました。

### ■情報を探しやすく

- ▽よく利用されるコンテンツをアイコンでまとめ、イラストや写真を使ってイメージしやすくしました。

### ■誰でも見やすく

- ▽見やすく読み間違いが少ない「UDフォント」を採用し、「音声読み上げ」や「ふりがな」機能のほか、「やさしい日本語」機能を搭載しました。

### ■災害時に強く

- ▽災害時には、アクセス集中対策として、トップページの軽量化を行います。

■問い合わせ先 政策協働課調査広報係 ☎(48) 1111(内1310)



▲新しいトップページ

## 宝くじの助成金で新調しました



宝くじを財源として実施される「コミュニティ助成事業」を利用して、植区会がコミュニティ活動に必要な備品として、音響設備・テント・ポータブル電源・照明などを整備しました。

一般財団法人自治総合センターでは、宝くじの社会貢献広報事業として、コミュニティ活動に必要な備品や集会施設の整備などに対して助成を行い、地域コミュニティ活動の充実・強化を図ることにより、地域社会の健全な発展と住民福祉の向上に寄与するための事業を行っています。

■問い合わせ先 政策協働課協働推進係 ☎(48) 1111(内1310)



## 子ども用品リユース市を開催

子どもの成長に伴い使わなくなった衣類・おもちゃ・チャイルドシートなどの子ども用品を無料で配布するリユース市を開催します。

■日時 2月16日(金) 午前11時～正午(集合時間は午前10時45分以降)

■会場 勤労福祉センター(エスペランス丸山)

■対象 町内在住の方のみ

### ■リユース用品提供のお願い

次の場所にリユースボックスを設置します。不要になった子ども用品の提供にご協力ください。

役場、子育て支援センターあぐびっぴ、保健センター、卯ノ山児童館、町内各保育園、幼稚園

※ 次に使う人のために、状態が悪いものや部品の足りないもの、再利用に適さないものはリユースボックスに入れないでください。

【具体例】  
 ▽毛玉がついた衣服    ▽哺乳瓶等、衛生的に再利用が適さないもの  
 ▽壊れたおもちゃ    ▽食器類    ▽使用済みのサンダル、くつ

※ 提供できるか不明な場合は、子育て支援課までお問い合わせください。

■問い合わせ先 子育て支援課子育て支援係 ☎(48) 1111(内1130)



# 阿久比町 人事行政の運営等の状況を公表

阿久比町人事行政の運営等の状況の公表に関する条例(平成17年阿久比町条例第12号)第5条の規定に基づき、令和4年度における状況を公表します。

**■ 問い合わせ先**

総務課人事秘書係

☎(48)1111(内1306・1307)

## 1 職員の任免及び職員数に関する状況

### (1) 職員の任免の状況

▽採用者数 13人(競争試験で採用した職員数)

▽退職者数 1人(定年で退職した職員数)

### (2) 職員数(令和4年4月1日現在)

▽214人(町長と副町長、教育長を除く常勤職員数)

※ 再任用短時間勤務職員(21人)を除きます。

## 2 職員の人事評価の状況

阿久比町職員人事評価実施規程に基づき、育児休業などを取得している職員を除く全職員に対し、人事評価を実施しています。

目的	組織の目標を踏まえて、職員が自ら設定した目標の達成度と職務を遂行するにあたり発揮した能力を適正に評価することにより、公務能率の向上と人材育成を図る。
制度の概要	評価者は、各職員が設定した目標の達成状況を評価する業績評価と、実際の行動や能力の発揮度を評価する能力評価を、それぞれ5段階で評価する。 評価は、一次評価、二次評価の2段階で行い、評価結果については、人材育成、人事配置、給与処遇面への反映に活用する。
評価期間	業績評価:前期4月1日~9月30日、後期10月1日~翌年3月31日 能力評価:前年10月1日~9月30日
対象者	一般職の常勤職員(再任用職員を含む)。ただし、休職・休業などにより、勤務した期間がない者、任命権者が対象とすることが適当でないと認める者は評価の対象外とする。
実施者数	219人

## 3 職員の給与の状況

### (1) 人件費の状況(令和4年度普通会計決算)

住民基本台帳人口 令和5年3月31日現在	令和4年度普通 会計決算歳出額(A)	歳入歳出決算 実質収支	人件費(B) ※ 特別職に支給される給 料、報酬などを含みます。	人件費率 (B/A)
2万8,346人	122億1,439万7,000円	5億554万7,000円	17億3,001万 1,000円	14.2%

### (2) 職員給与費の状況(令和4年度普通会計決算)

職員数 (A)	給与費 (退職手当、児童手当を含みません。)				一人当たりの 給与費(B/A)
	給 料	職員手当	期末・勤勉手当	計 (B)	
175人	6億1,577万5,000円	1億1,842万9,000円	2億3,063万2,000円	9億6,483万6,000円	551万3,349円

※ 職員数は令和4年4月1日現在の普通会計職員の人数です。

※ 給与費については、再任用短時間勤務職員の給与費が含まれており、職員数には当該職員を含んでいません。

### (3) 職員の平均給料月額、平均給与月額と平均年齢の状況(令和4年4月1日現在)

	平均給料月額	平均給与月額	平均年齢	主な職種
一般行政職	29万2,845円	35万2,762円	38.4歳	事務職
技能労務職	24万5,250円	25万6,155円	57.3歳	用務員
教育職	26万3,613円	29万9,046円	34.8歳	幼稚園教諭

※ 一般行政職とは、税務職員、保健師、保育士、公営企業(水道・下水道)職員などを除いた職員です。

※ 「平均給与月額」とは、給料月額と毎月支払われる地域手当、扶養手当、時間外勤務手当などの諸手当の額を合計したものであり、地方公務員給与実態調査において明らかにされているものです。

### (4) 一般行政職の初任給の状況(令和4年4月1日現在)

一般行政職	初任給	採用2年後の給料額
大学卒	18万8,700円	20万1,200円
高校卒	15万4,900円	16万5,900円

※ 採用試験に合格し、学校卒業後直ちに採用された者の初任給です。

### (5) 一般行政職の経験年数別平均給料月額(令和4年4月1日現在)

区 分	経験年数10年	経験年数17年	経験年数20年
大学卒	29万3,550円	31万2,400円	34万6,700円
高校卒	—	—	—



(6) 一般行政職の級別職員数の状況(令和4年4月1日現在)

区分	8級	7級	6級	5級	4級	3級	2級	1級	計
標準的な職務内容	部長	課長	課長 課長補佐	課長補佐	係長 主査	主査	主事	主事補	
職員数	4人	0人	14人	5人	26人	9人	35人	13人	106人
構成比	3.8%	0.0%	13.2%	4.7%	24.5%	8.5%	33.0%	12.3%	100.0%

(7) 職員手当の状況

期末・勤勉手当	期 末		勤 勉	
	6月期	1.2(0.675)月分	0.95(0.45)月分	
	12月期	1.2(0.675)月分	1.05(0.50)月分	
	計	2.4(1.35)月分	2.0(0.95)月分	

- ※ 職制上の段階、職務の級などによる加算措置があります。
- ※ 支給月数は、令和4年度の状況です。
- ※ ( )内は、再任用職員に係る支給割合です。

退職手当	自己都合		定 年	
	勤続20年	19.6695月分	24.586875月分	
	勤続25年	28.0395月分	33.270750月分	
	勤続35年	39.7575月分	47.709月分	
	最高限度額	47.709月分	47.709月分	
	1人当たり平均支給額	287万6,448円	—	

- ※ 平均支給額は、令和4年度に退職した職員1人当たりの平均額です。

地域手当	支給総額	
	1人当たり平均支給年額	11万3,352円
	支給率	3%

- ※ 平均支給年額は、令和4年度支給総額を令和4年4月支給対象職員数で除したものです。

特殊勤務手当	職員全体に占める手当支給職員の割合	
	1人当たり平均支給年額	0円
	手当の種類	3種類
	代表的な手当	防疫作業手当

- ※ 令和4年度は支給実績がありませんでした。

時間外勤務手当 休日勤務手当	支給総額	
	支給対象職員1人当たり平均支給年額	30万2,462円

- ※ 平均支給年額は、令和4年度支給総額を令和4年4月支給対象職員数で除したものです。

扶養手当	配偶者	6,500円
	子	1人につき1万円(満16歳の年度初めから満22歳の年度末までの子は1人につき5,000円加算)
	父母など	6,500円

住居手当	借家(借間) 1万6,000円を超える家賃の額に応じ、最高2万8,000円
------	---------------------------------------

通勤手当	交通用具(自動車など)利用者 通勤距離により 2,000円~3万1,600円 交通機関利用者 支給単位期間の定期券相当額(1カ月換算で最高5万5,000円)
------	---

(8) 特別職の報酬などの状況(令和4年4月1日現在)

区分	報酬などの月額	期末手当(令和4年度)
町長	82万5,000円	6月期 1.625月分
副町長	65万3,000円	
教育長	60万3,000円	
議長	35万6,000円	12月期 1.675月分
副議長	27万4,000円	
委員長	25万5,000円	計 3.3月分
議員	24万5,000円	



## 4 職員の勤務時間その他の勤務条件の状況

(1) 勤務時間の状況(変則勤務職場などを除く一般的な職場におけるもの)

正規の勤務時間	開始時刻	終了時刻	休憩時間
7時間45分	午前8時30分	午後5時15分	正午～午後1時

(2) 主な休暇の種類(令和4年4月1日現在)

区分	付与日数	区分	付与日数
年次休暇	1年度につき20日	夏季休暇	5日以内
出産	産前6週間、産後8週間	父母の祭日	1日
妻の出産補助	2日以内	結婚	連続する5日以内
育児参加	出産予定日前6週間から 出産後8週間の間で5日以内	選挙権等行使	必要と認められる期間
		証人等出頭	必要と認められる期間
育児時間	1日2回、各30分以内	骨髄移植	必要と認められる期間
子の看護	1年度につき5日(2人以上の場合は 10日)以内	ボランティア	1年度につき5日以内
		住居滅失等	7日以内
短期の介護	1年度につき5日(2人以上の場合は 10日)以内	交通遮断	必要と認められる期間
		不妊治療	1年度につき5日(町長が定めるもの である場合は10日)以内
忌引	続柄に応じて1日から7日		

## 5 職員の休業に関する状況

休業の種類及び取得者数(令和4年度中に新たに取得した職員数)

区分	男性	女性	計
育児休業取得者数	0人	4人	4人
部分休業取得者数	0人	3人	3人
育児短時間勤務実施者数	0人	0人	0人
計	0人	7人	7人

## 6 職員の分限及び懲戒処分の状況

(1) 分限処分の状況

処分の種類	処分者数	理由
休職	2人	地方公務員法第28条 第2項第1号に該当
降任	0人	
免職	0人	

(2) 懲戒処分の状況

処分の種類	処分者数	理由
免職	0人	
停職	0人	
減給	0人	
戒告	1人	地方公務員法第29条第1項第1号・第2号に該当

## 7 職員のサービスの状況

(1) サービス制度に関する研修などの実施状況

地方公務員法に定められた町職員としての義務を周知徹底するため、随時、部課長会議や通知文書、新規採用職員研修などで、サービス規律の徹底を図っています。

(2) ハラスメント対策

ハラスメント防止に関する基本方針を定め、総務課に相談窓口を設置して職場におけるハラスメントの防止等に努めています。

(3) 営利企業などへの従事許可の状況  
(令和4年度中に新たに許可したもの)

区分	件数
報酬を得て事業もしくは事務に従事するもの	1件

## 8 職員の退職管理の状況

阿久比町職員の退職管理に関する条例(平成28年阿久比町条例第1号)第3条の規定に基づき、課長相当職以上で退職した者が企業等に再就職した場合には、その状況について届出を義務付けています。

再就職の届出	営利企業などへの再就職	非営利団体への再就職
0人	0人	0人

## 9 職員の研修の状況

阿久比町職員研修規程(昭和53年訓令第6号)に基づき実施した研修は次のとおりです。

(役場内研修)

研修名	受講者数	内容
公務員としての心構え	49人	地方公務員が守るべきルール等を学ぶ。
接遇研修	51人	言葉遣いや態度、心構えについて考え、理解する。
手話研修	51人	聴覚障がい者の方への理解を深め、手話を学ぶ。





(派遣研修)

区分	受講者数	研修名など
階層研修	37人	新規採用職員研修(前期・後期)21人、一般職員研修(前期・後期)9人、新任係長研修4人、課長補佐研修1人、課長研修2人
専門・特別研修	27人	採用面接研修2人、財務会計初任者実務研修1人、折衝力・交渉力向上研修1人、法制執務研修(基礎)1人、広報紙作り研修1人、クレーム対応研修1人、民法研修(財産法)1人、民法研修(家族法)1人、問題解決能力向上研修1人、地方税研修(市町村民税)1人、コーチング研修2人、特別セミナー1人、アンコンシャスバイアス研修1人、管理職セミナー1人、政策立案研修1人、タイムマネジメント研修2人、法制執務研修(実務)3人、キャリアアップ研修(係長以上コース)1人、待遇研修指導者養成研修1人、オープンセミナー1人、キャリアアップ研修(女性職員コース)1人、ファシリテーション研修1人
市町村職員中央研修所等派遣研修	5人	市町村職員中央研修所3人、全国市町村国際文化研修所2人

(オンライン研修)

区分	受講者数	研修名など
階層研修	3人	課長補佐研修1人、課長研修2人
専門・特別研修	5人	採用面接研修1人、条例等の評価(効果の把握・分析)・見直し研修1人、政策形成のための情報分析研修1人、税外債権徴収事務研修1人、地方自治法研修1人

**10 職員の福祉及び利益の保護の状況**

(1) 共済組合負担金(地方公務員等共済組合法(昭和37年法律第152号)に基づく愛知県市町村職員共済組合に対する負担金)

金額	1人当たりの負担額
2億1,892万2,880円	100万8,861円

(2) 職員会補助金(職員の福祉増進及び相互の親睦を図り、町政の伸長に寄与するため全職員が加入する阿久比町職員会に対する補助)

金額	会員数	1人当たりの補助額
72万円	240人	3,000円

※ 会員数には再任用短時間勤務職員などを含みます。

(3) 安全衛生管理体制

ア 安全衛生管理体制の概要

職員の安全と健康の確保、快適な職場環境の形成を促進するため、阿久比町職員安全衛生管理規程(昭和60年阿久比町訓令第2号)の定めるところにより、総括安全衛生管理者(副町長)を組織の長とする安全衛生管理体制を整備しています。

また、職員の安全及び衛生に関する重要な事項について調査審議するため、安全衛生委員会を設置しています。

イ 職員健康診断

健診名	受診者数	健康管理区分(医療面)			
		正常範囲	要観察	要精検	要医療
定期健康診断	71人	17人	39人	13人	2人
人間ドック	146人	6人	56人	78人	6人
生活習慣病予防健診	21人	2人	12人	6人	1人

※ 会計年度任用職員を除きます。そのほか、ストレスチェックを実施しています。

ウ 健康指導などの実施状況

職員の健康の保持増進を図るため、健診結果に基づく事後管理、一般疾病の予防・治療対策、心の健康問題について、産業医による健康相談、共済組合などの相談窓口を活用して保健指導を実施しています。

(4) 職員の災害補償

ア 公務災害認定件数

自己職務遂行中	負傷			疾病				合計
	出張中	その他	計	公務上の負傷に起因する疾病	職業病	その他公務起因性の明らかな疾病	計	
0件	0件	0件	0件	0件	0件	0件	0件	0件

イ 通勤災害認定件数

出勤途上	退勤途上	合計
1件	0件	1件

ウ 公務災害基金負担金(地方公務員災害補償法(昭和42年法律第121号)に基づく負担金)

決算額	127万4,576円
-----	------------

**11 公平委員会の事務の状況**

業務の種類	件数
勤務条件に関する措置の要求の状況	0件
不利益処分に関する審査請求の状況	0件

※ 公平委員会の事務は、愛知県に委託しています。



町民の皆さんの話題やニュースを紹介

# AGUI WATCHING



## 阿久比町制70周年記念

1/7  
目

# 輝く未来へ祝福を

町制70周年記念「二十歳の祝典」がアグピアホール(中央公民館多目的ホール)で行われました。出席者は色鮮やかな振袖やおしゃれなスーツを身にまとい、旧友との再会を喜びながら二十歳の自覚を持って式典に臨みました。今年は、同じく二十歳を迎えたアグピーも駆けつけ、お祝い動画などで会場を盛り上げました。後半の集いでは、思い出の写真やビデオレターの上映、恩師との交流、大抽選会などのイベントもあり、出席者は終始笑顔で過ごしていました。

真剣な表情で臨む出席者



素敵なお祝いの言葉に笑顔



お礼の言葉



「同じ年のみんなとお祝いでできてうれしかったな！  
一生に一度の素敵な1日になったね！」



2023年に二十歳を迎えたアグピーも実行委員会の一員として準備をし、当日を迎えるのを楽しみにしていました。アグピーの20年間も、参加者の皆さんとともに振り返り、お祝いをしました。

楽しかった準備の思い出...



アグピー二十歳の祝典 お祝い動画を上映



恩師に感謝の花束贈呈



なつかしい写真に笑顔



わくわくの大抽選会  
アグピーもお手伝い



記念パネルの前で





## 阿久比町制70周年記念

12/26  
(火)

### もっと素敵な阿久比町を目指そう

町制70周年記念子どもサミットがアグピアホール(中央公民館多目的ホール)で開催されました。8月に引き続いて、各校の児童会・生徒会の役員が集まり、阿久比町をよりよくするために実施した取り組みを発表しました。その後は、学校の垣根を越えた意見交換の場を設け、参加した児童と生徒の思いを集約した「SDGs子ども宣言のテーマ」を決定しました。



各校の発表



皆で決めたテーマの前で



グループの意見をまとめよう

1/5  
(金)

### 1年の始まりに自分自身と向き合って

第9回阿久比町菅原道真公書初め大会がアグピアホール(中央公民館多目的ホール)で開催され、園児から大人まで幅広い世代の参加者が真剣な表情で筆を走らせていました。主な入賞者は次の皆さんです。(敬称略)

- ▽【菅原道真賞】榊原圭亮(一般・武豊町)   ▽【阿久比町長賞】大澤菜々美(阿久比中1年)   ▽【特選】土井乃依(南部小1年)、杉江華歩(西浦北小2年)、今村アンジ(旭東小3年)、田中沙空(草木小4年)、安藤璃乃(英比小5年)、稲垣葉乃(八幡小6年)、西尾琉伽(阿久比中3年)   ▽【秀作】渡邊茉央(英比小1年)、永坂一花(英比小2年)、増山風花(英比小3年)、白河結衣(英比小4年)、常盤咲乃(英比小5年)、平井拓幹(南部小6年)、石黒颯希(南知多中2年)   ▽【金賞】近藤知佳子(一般・名古屋市)   ▽【銀賞】榊原絢子(一般・武豊町)   ▽【銅賞】榎田亮子(一般・阿久比町)



真剣に取り組む参加者たち



作品を手に記念撮影



# AGUI WATCHING

## 仲間とともにいきいきと

町いきいきクラブ連合会グラウンドゴルフ大会がスポーツ村野球場で開催されました。結果は次のとおりです。(敬称略)

【赤ゾーン男子】優勝:林 英満 準優勝:竹内計雄 第3位:上田浩一  
 【赤ゾーン女子】優勝:今吉早苗 準優勝:榎本園子 第3位:山内八重子  
 【青ゾーン男子】優勝:石河醇一 準優勝:仲内定一 第3位:伊藤篤三  
 【青ゾーン女子】優勝:佐治やす子 準優勝:新美ふじ子 第3位:中川久代  
 【総合優勝】今吉早苗

12/6  
(水)



▲元気にプレーする参加者の皆さん

## 互いに支え合いながら社会を学ぶ

子どもたちが仮想のまちを作り、「遊びと体験」を通じて社会の仕組みを学ぶ「あぐいっこTown2023」が中央公民館本館で行われました。参加した子どもたちは、店で働いたり手作り品を販売したりして専用通貨を稼ぎ、買い物をするなどして、就労や納税、消費といった社会の仕組みを楽しく学びました。

12/9・10  
(土)・(日)



▲あぐいっこTownで働く子ども

## 次なるステージは「3連覇」

第16回愛知県市町村対抗駅伝競走大会(12月2日、長久手市で開催)で優勝した阿久比町チームの第1区走者古川蒼椀さん(阿久比中2年)と監督の鈴鹿敦さんが町長を表敬訪問しました。大会を振り返り「2連覇できてうれしい。個人としてはよりよいタイムが出せるように努力したい」と古川さん。鈴鹿監督は「2連覇が達成できてほっとしている。3連覇を目指したい」と目標を語りました。

12/11  
(月)

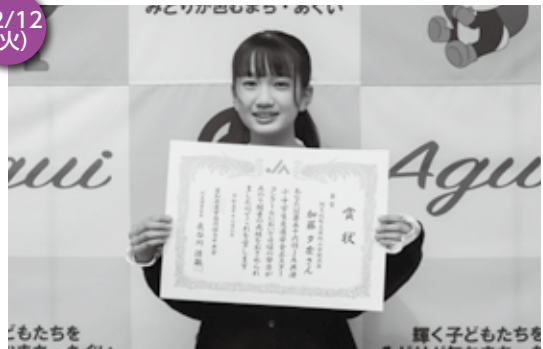


▲優勝を報告する古川さん(左)、鈴鹿さん(右)

## 歩行者優先のまちをもっと広めて

第56回JA共済小・中学生交通安全ポスターコンクールにおいて、金賞(愛知県農業協同組合中央会会長賞)を受賞した加藤夕奈さん(英比小6年)が町長を表敬訪問しました。加藤さんは作品について「阿久比町が“歩行者優先”のまちなので、作品の題材とした。歩行者として危険だと感じる実際の道路をイメージしながら描いた」と話しました。

12/12  
(火)



▲表彰状を手にする加藤さん

## 寒空の下にともる温かな光

阿久比町制70周年記念プレミアムキャンドルナイト2023 in 東部小学校の点灯式が行われました。ダンスや空手などのパフォーマンスや、キャンドルカップの絵付けなどのイベントも行われ、多くの来場者でにぎわいました。校庭にある高さ約30mのメタセコイアがライトアップされると、会場は大きな歓声に包まれました。

12/17  
(日)



▲ライトアップされたメタセコイア

## より華やかな阿久比町に

阿久比町制70周年を記念し、町いきいきクラブ連合会が桜の植樹を多目的広場で行いました。JAあいち知多から「知多半島桜一万本プロジェクト」の一環として寄贈された苗木が、「阿久比町制七十周年記念植樹」の記念碑と並んで植えられ、新たな町の憩いの場が誕生しました。

12/19  
(火)



▲桜の苗木を植樹する町いきいきクラブ連合会会長

## たくさんの応援を力に変えて

阿久比町出身のJリーガーの高尾瑠さん(北海道コンサドーレ札幌所属)が町長を訪問しました。高尾さんは令和5年を振り返りながら「家族や応援してくれるサポーターの皆さんが大きな力をくれます。これまでに培った経験を生かして、より一層活躍できるように全力を尽くします」と話しました。

12/25  
(月)



▲町長と歓談する高尾さん

## これからも阿久比町のために

第72回瀬戸地方近郊駅伝競走大会(12月10日、瀬戸市で開催)で優勝したチーム「アグピー」代表の田中茂さんが町長を表敬訪問しました。大会を振り返り田中さんは「幅広い世代の選手と一緒に走ることがうれしい。来年も優勝旗を町に持って帰りたい」と話しました。

12/25  
(月)



▲優勝を喜ぶ田中さん

## スポーツを通じて町民を笑顔に

令和5年度スポーツ推進委員功労者表彰を受けた町スポーツ推進委員会委員長の竹内悟司さんが町長を訪問しました。ジュニアスポーツやニュースポーツの推進に尽力された竹内さん。「これからもニュースポーツを広め、町民の皆さんに体を動かす楽しさを知ってもらえたら」と今後の展望を話しました。

12/26  
(火)



▲これまでの思い出を振り返る竹内さん

## 大谷選手からのプレゼントに歓声

メジャーリーグで活躍する大谷翔平選手が寄贈したグラブが町内小学校に届きました。草木小学校では、始業式で森岡千香子校長が大谷選手からのメッセージとグラブを紹介しました。待ち望んでいたグラブが披露されると、子どもたちからは「ついに来たんだ」「やった」と大きな歓声が上がりました。

1/9  
(火)



▲寄贈されたグラブを披露する森岡校長

## 子どもたちに給食と笑顔を届ける新たな力

学校給食センター(AGUMOGU)に、電気自動車(EV)の給食配送車が導入されました。配送車3台のうち、老朽化のため1台を更新するにあたり、環境に配慮した電気自動車を採用しました。皆さんに親しんでもらうため、車体には「アグピー」が描かれており、1月12日から子どもたちにおいしい給食と笑顔を届けています。

1/9  
(火)



▲導入された電気自動車のトラック

## 経験に勝る知識なし

ほくぶ幼稚園の園児たちが地震体験車「なまず号」で震度5強の揺れを体験しました。教師から「実際に地震が起きた時のことを考えてね」と言葉をかけられると、園児たちは真剣な表情で町役場職員からの説明を聞いていました。体験した園児は車が揺れ始めると、教えてもらったとおりに、机と椅子にしっかりとつかまり、落ち着いて揺れが収まるのを待ちました。

1/12  
(金)



▲机につかまり揺れを体験する園児

## パブリックコメント(意見募集)

パブリックコメントとは、町の基本的な政策を立案する過程で素案を公表して、住民の皆さんから広く意見を募集し、提出された意見などを考慮して町的意思決定を行うものです。意見などに対する町の考え方を公表します。

### 意見募集案件名:「第3期阿久比町国民健康保険データヘルス計画(案)・第4期阿久比町国民健康保険特定健康診査等実施計画(案)」

町国民健康保険では、以下の計画を令和6年度から令和11年度までの6年間を計画期間として策定を進めています。計画(案)について、パブリックコメントを実施し、広く皆さんから意見を募集します。

#### ■第3期阿久比町国民健康保険データヘルス計画(案)

「国民健康保険法に基づく保健事業の実施等に関する指針」に基づき、効果的かつ効率的な保健事業を実施することを目的として策定します。

#### ■第4期阿久比町国民健康保険特定健康診査等実施計画(案)

「高齢者の医療の確保に関する法律」に基づき、被保険者に対する特定健康診査および特定保健指導に関する実施方法やその成果に係る目標などについて定めることを目的として策定します。

■公表方法 町ホームページに掲載および住民福祉課医療年金係窓口でも閲覧

■募集期間 2月1日(木)～26日(月)

#### ■提出方法

案件名、住所、氏名、電話番号、意見を記入し、郵便(2月26日(月)必着)、FAX、電子メール、ホームページの入力フォームまたは役場開庁時間内に直接住民福祉課医療年金係窓口で提出してください。様式は問いませんが日本語をお願いします。電子メールの場合は、件名に「国民健康保険計画パブリックコメント」と入力してください。提出いただいた個人情報は、目的以外に利用および流用しません。

#### ■意見の取り扱い

提出された意見に対し個別には回答しませんが、意見の概要と意見に対する町の考え方をまとめ、町ホームページなどで公表します。



■提出・問い合わせ先 住民福祉課医療年金係

〒470-2292 阿久比町大字卯坂字殿越50 ☎(48) 1111 (内1118)

▲町ホームページ

▲入力フォーム

FAX(48)0229 電子メール iryo@town.agui.lg.jp

## 令和5年中の選挙人名簿、在外選挙人名簿(抄本)閲覧状況

閲覧月日	申出者の氏名 (法人の場合はその名称、 代表者または管理人の氏名)	法人の主たる 事務所の所在地	利用目的の概要	閲覧に関する 選挙人の範囲
4月10日 11日 14日	中村仁		政治活動および 後援会名簿の照合のため	東部投票区 英比投票区 白沢投票区 陽なたの丘投票区
4月13日	小柳みゆき		選挙運動用葉書記入のため	英比投票区
6月13日	株式会社meets 代表取締役 小島祥次	愛知県安城市御幸本 町10番6号	2023年度県政世論調査 の調査対象者抽出のため	陽なたの丘投票区
8月25日	ジオエイト合同会社 代表社員 後藤敦樹	愛知県名古屋市北区 芦辺町3丁目10番地	2023年度防災に関する 意識調査の調査対象者抽 出のため	英比投票区
9月15日	一般社団法人共同通信社 社長 水谷亨	東京都港区東新橋 1丁目7番1号	日本世論調査会・共同通 信社 世論調査の調査対 象者抽出のため	英比投票区
9月21日 10月4日	読売新聞東京本社編集局 世論調査部長 杉田義文	東京都千代田区大手 町1丁目7番1号	全国の有権者を対象に実 施する世論調査の調査対 象者抽出のため	草木投票区

■問い合わせ先 阿久比町選挙管理委員会 ☎(48) 1111 (内1308)



# ～ シリーズ⑤⑩ 新型コロナウイルスワクチン接種【最終号】～ 全額公費での接種は 令和6年3月末で終了！

全額公費による新型コロナウイルスワクチン接種は、初回接種・令和5年秋開始接種ともに令和6年3月末で終了となります。予約枠は、予約状況などを考慮しながら継続的に設定しますが、接種を希望する方は、早めに接種を受けましょう。

## 令和6年3月末までの新型コロナウイルスワクチン接種

### ■ 予約方法

#### ▽ Web予約

※ 現在12歳以上のみ受け付け

▽ コロナワクチンコールセンター電話予約 **☎(48)0900**  
(平日の午前8時30分～午後5時15分)

▽ 小児(5～11歳)専用電話予約 **☎(48)0904**  
(平日の午前8時30分～午後5時15分)



▲ Web予約



▲ ワクチン接種予約



**電話のかけ間違いに注意!**

### 【生後6カ月以上の初回接種について】

希望する方は保健センターへ相談してください。

## 令和6年4月1日以降の新型コロナウイルスワクチン接種

予防接種法に基づく定期接種となります。現時点で国から示されている概要は、次のとおりです。

### ■ 対象者

阿久比町内に住所のある方で、次のいずれかに該当する方

▽ 65歳以上(接種日現在)

▽ 60歳以上65歳未満で、心臓・腎臓・呼吸器の機能障害(身体障害者手帳1級程度)のある方およびヒト免疫不全ウイルスによる免疫の機能障害のある方

※ 高齢者の方のインフルエンザ予防接種と同様とされています。

### ■ 接種期間・回数 秋冬の時期に年1回を想定

### ■ 自己負担 あり(金額は未定)

### ■ その他

接種期間や自己負担の金額の詳細は、決まり次第お知らせします。

任意接種として、定期接種対象者以外も自費で接種が可能となる見込みです。

### ■ 問い合わせ先 保健センター ☎(48)1111(内1520・1521)

※ 国・県の通知、ワクチンの供給状況により予定が変更となる場合があります。最新情報は、町ホームページをご覧ください。



## お雛様と吊るし飾り展を開催

たくさんのお雛様と吊るし飾りに囲まれた雅で昔なつかしい空間を共有しませんか。

■ 日時 2月24日(土)～3月3日(日)の午前10時～午後4時 ※ 2月26日(月)は休館日

■ 会場 勤労福祉センター(エスペランス丸山) 多目的ホール

■ 入場料 無料

■ イベント お琴の演奏[3月2日(土)午後1時30分～(箏史会 新美史子さん・竹本知子さんほか)]、お茶のお接待(料金:100円)

■ 主催・問い合わせ先 あるある講座クラブ事務局 ☎090(3850)3412



「住民税1%町民予算枠制度」  
わくわくコラボ採択事業

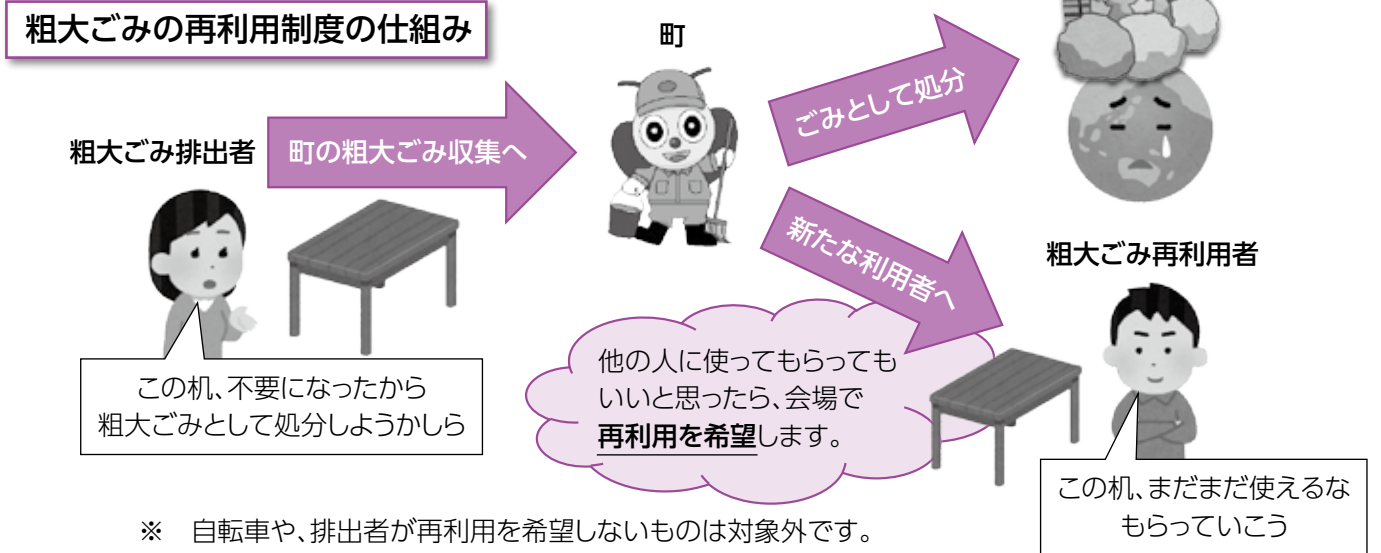


▲ 展示の様子



# わたしにもできるSDGs 粗大ごみの再利用制度を活用しよう

引っ越しや、新生活を始める方が多い季節にどうしても発生してしまうのが、机や棚、家電などの粗大ごみです。粗大ごみ収集には、まだ使用できるものが持ち込まれることがあります。ごみとして処分しないために、町では、粗大ごみの再利用制度を実施しています。



処分しようとするものの中で、大切に使用してきた思い出のあるものはありませんか。この制度を利用して、ごみとして処分するのではなく、新たな利用者にもう一度使ってもらう方法を選択してみませんか。

## 1人1日当たりの家庭系ごみの量 令和5年11月末時点 470グラム

皆さまのご協力により減少傾向にあります。目標の453.6グラムまで、あと16.4グラムの減量が必要です。引き続き、ごみの減量にご協力をお願いいたします。



目標まであと16.4グラム！  
DVDのディスク約1枚分だよ。  
DVDのディスクはプラスチックに出してね！



## 国民年金前納割引制度について

国民年金の保険料は、まとめて前払いすると割り引きになる前納割引制度があります。納付方法や前納の種類は次のとおりです。6カ月前納、1年前納、2年前納を4月から開始する場合、申込期限は2月末です。申込期限にご注意の上、申し込みください。

また、令和6年3月以降の申し込みから、年度の途中からでも口座振替やクレジットカード納付による前納が可能となります。詳しくは、日本年金機構ホームページをご覧ください。

種類	納付書(現金納付)	口座振替	クレジットカード納付
翌月末振替(割り引きなし)	○	○	○
当月末振替(早割)	×	○	×
6カ月前納	○	○	○
1年前納	○	○	○
2年前納	○	○	○



▲日本年金機構  
ホームページ

■申し込み・問い合わせ先  
 ▽半田年金事務所 ☎(21)2375  
 ▽住民福祉課医療年金係 ☎(48)1111(内1116)





# 2月号 あなたの健康をサポート！

町内在勤の理学療法士が介護予防や健康維持に役立つ体操をお届け

健康の維持は毎日の運動から。継続して体を動かすことが大切です。自宅でできる簡単な体操を毎月1回、ご紹介しします。介護予防や健康維持に役立ててください。

- 協力 阿久比リハビリネットワーク 介護老人保健施設メディコ阿久比 介護予防認定理学療法士 榊原和真さん
- 問い合わせ先 地域包括支援センター ☎(48) 1111 (内1127・1128)

## 猫背予防&上半身の力をつけよう

普段の姿勢を気にすることはありますか。鏡やガラスに映った姿を見て、猫背になっていないか確認してみましょう。猫背は、肩こりや腰痛、膝痛など、体の痛みを引き起こす原因にもなります。上半身には大きな筋肉が多いため、動かすことで代謝が向上し、ダイエットにも効果があります。

### 壁押し運動

両手を肩幅に開いて、丈夫な壁に手をつきます。背筋をしっかり伸ばしましょう。



壁についた手は動かさずに、そのまま肘を曲げ、頭を壁に近づけます。4秒くらい止めて、ゆっくりと肘を伸ばしながら元の位置に戻ります。

ゆっくりと10回から始め、徐々に回数を増やしましょう。

## 猫背は万病の元

猫背になると、肺を圧迫してしまうため息が切れやすくなる場合があります。腸などの内臓が圧迫されることで便秘になったり、血流が悪くなることで高血圧につながったりすることもあります。体のバランスが悪くなり、転倒しやすくなる危険性もあるため、日頃から姿勢に注意することが重要です。

体操をしたら、下の表に○を付けましょう。毎日続けることが大切です。

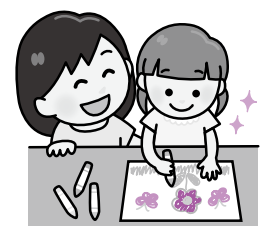
日付	1	2	3	4	5	6	7	8	9	10	11	12	13	14	15	16	17	18	19	20	21	22	23	24	25	26	27	28	29
○→																													

## 親子講座「絵本とお絵描きをたのしもう！」を開催

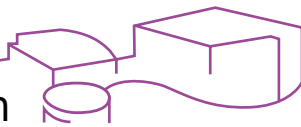
「誕生日」をテーマにした絵本を読んだ後、誕生日の数字を題材に絵を描きます。誰にでも描けますので、親子の楽しい思い出づくりに気軽にご参加ください。

汚れてもいい服装でご参加ください。画材はこちらで用意します。

- 日時 3月17日(日)午前10時30分～正午
- 場所 図書館学習室
- 定員 親子15人程度(定員になり次第受付終了)
- 参加費 無料
- 申し込み方法 電話または図書館あんないカウンターで直接申し込んでください。
- 申込期限 2月29日(木)
- 申し込み・問い合わせ先 図書館 ☎(48)6231



# お知らせ information



## 民生委員・児童委員に都筑里美さん

都筑里美さん(白沢地区担当)が、厚生労働大臣から9月1日付で、民生委員・児童委員に委嘱されました。

民生委員・児童委員は、生活上の問題、家族の問題、高齢者福祉や児童福祉、身の回りのことなど、皆さんから相談を受け付けます。



## 2月は「児童手当」の支給月

中学校修了前の児童を養育している方を対象に、児童手当(制限額以上、上限額未満の所得がある方には特例給付)が支給されます。

今回は、10月～1月分の児童手当・特例給付を2月9日(金)に指定された金融機関へ振り込みます。

※ 上限額以上の所得がある方に、手当は支給されません。

### 問い合わせ先

子育て支援課子育て支援係  
☎(48)1111(内1124)

## 地域計画 地域の話し合いを開催

「人・農地プラン」は「地域計画」に制度が変わりました。地域計画は、これまで守ってきた農地を次の世代に引き継ぐため、農地の利用・管理、地域農業の維持・発展などについて農業者などを中心に話し合い、地域農業の姿を明確にするためのものです。

地域計画の策定のために、町と農業委員会では、次の日程で地域ごとの話し合いを行います。地域の農業・農地の課題解決のため、ぜひご参加ください。

### 内容

- ▽地域計画の概要や今後の進め方について
- ▽農業の課題などの意見交換

### 参加対象者

- ▽農業者
- ▽農地を貸したい方
- ▽これから就農を考えている方など(どなたでもご参加いただけます)

### 開催日時・会場

- ▽南部小学校区
  - ・2月16日(金)午後7時～午後9時
  - ・勤労福祉センター(エスペランス丸山)
- ▽草木小学校区
  - ・2月19日(月)午後7時～午後9時
  - ・草木公民館
- ▽東部小学校区
  - ・2月21日(水)午後7時～午後9時
  - ・宮津公民館
- ▽英比小学校区(板山地区除く)
  - ・2月22日(木)午後7時～午後9時
  - ・中央公民館
- ▽板山地区
  - ・2月28日(水)午後7時～午後9時
  - ・板山公民館

### 参加方法

各小学校区(地区)開催日の前日までに、電話または申し込みフォームより申し込みください。  
※ 草木小学校区の申込期限は、2月16日(金)

### 問い合わせ先

産業観光課農政係  
☎(48)1111(内1223)



◀申し込みフォーム



◀町ホームページ



## 住宅借入金等特別控除申告説明会を開催

税務署では、次の日程で住宅借入金等特別控除申告説明会を行います。

■日時 2月13日(火)～15日(木)午前9時～午後5時

※ 会場への入場には「入場整理券」が必要です。「入場整理券」の詳細については、事前に半田税務署にお問い合わせください。

■場所 半田赤レンガ建物(半田市榎下町8番地)

■その他 詳しくは、広報あぐい1月1日・15日号をご覧ください。

### 問い合わせ先

半田税務署 ☎(21)3141

## 救命講習を開催

申し込みは先着順で、半田消防署・各支署・出張所で受け付けています。詳しくは、知多中部広域事務組合消防本部のホームページをご覧ください。

### 上級救命講習(Web追加講習)

■内容 成人に対する心肺蘇生法、AED取り扱い、止血法、外傷手当、搬送法

■日時 3月2日(土)午前9時～午後5時

■場所 半田消防署

■申し込み・問い合わせ先

半田消防署救急課  
☎(21)1491

※ Web追加講習は、事前に総務省消防庁が提供する「一般向け応急手当Web講習」を受講し、講習当日に受講証明書を提出またはスマートフォンなどの画面を見せてください。

### 普通救命講習I

■内容 成人に対する心肺蘇生法、AED取り扱い、止血法

■日時 3月20日(水・祝)午前9時～正午

■場所 阿久比町中央公民館

■申し込み・問い合わせ先

阿久比支署救急担当  
☎(47)0119



◀消防本部ホームページ



お知らせ

**口座振替の届け出について**

町税や保険料などの口座振替を希望する方は阿久比町預貯金口座振替依頼書の提出が必要になります。

令和6年度固定資産税・都市計画税全期・1期(4月30日納期限)から登録を希望する方は2月末までに税務課へ提出してください。

金融機関でも受け付けはできませんが承認されるまで時間がかかる場合があるため、直接税務課に提出してください。必要なものは口座番号の分かるものと口座登録印です。3月以降も通年で登録の受け付けはできますが固定資産税・都市計画税全期・1期には間に合いません。

**問い合わせ先**

税務課収納係  
☎(48)1111(内1108)

**軽自動車の車検証が電子化されます**

令和6年1月より、車検証にICチップが内蔵され、電子化された車検証の情報が格納されます。

車検証電子化に合わせ、車検証の大きさが従前のA4サイズからA6サイズに小型化されます。

「車検証閲覧アプリ」をインストールすることにより、電子車検証に格納された情報や車検の有効期間などが確認でき、車検時期のお知らせやリコールのお知らせなどをお手持ちのスマートフォンに通知することもできます。



◀車検証閲覧アプリ



**軽自動車の名義変更及び廃車の届け出について**

毎年3月は軽自動車税(種別割)申告等の関係から、軽自動車の名

**町ホームページに掲載するバナー広告を募集**

町の自主財源確保と地域経済の活性化を図るため、「阿久比町ホームページ」にバナー広告(有料広告)の掲載枠を設けています。4月から掲載を希望する広告主を募集します。事業活動の一助として活用してください。

**募集内容**

- ▽掲載位置 町ホームページのトップページ下部(掲載位置は町が指定)
- ▽掲載枠数 15枠
- ▽規格 大きさは縦60ピクセル×横130ピクセル(ファイル形式はGIFまたはJPEG(点滅、切り替わり、動きのあるものを除く)、データ容量は5キロバイト以下)
- ▽掲載料 1枠月額5,000円(税込み)
- ▽掲載期間 1カ月単位とし、複数月の申し込み可。連続して掲載の申し込みができる期間は同年度内最大12カ月

**募集期限** 2月1日(木)～29日(木)(申し込みが15枠に満たない場合は随時募集)

**応募資格と広告掲載基準**

阿久比町広告掲載要綱、阿久比町公式ホームページ広告取扱要領、同広告掲載募集要項、同バナー広告表現ガイドラインを参考にしてください。(町ホームページに掲載してあります)

**応募方法** 広告掲載申込書に必要な事項を記入の上、広告案(デザイン案でも可)を添付し、郵送、電子メールで提出または政策協働課窓口へ直接提出してください。(申込書はホームページからダウンロードすることができます)

**応募・問い合わせ先** 政策協働課調査広報係

☎(48)1111(内1310)  
電子メール koho@town.agui.lg.jp



▲町ホームページ

義変更、廃車の届け出が集中し、窓口が大変混雑します。名義変更及び廃車の届け出は3月中旬頃までに済ませていただきますようお願いいたします。

軽自動車の名義変更、廃車等の手続きについては、軽自動車検査協会のホームページからご覧ください。

**問い合わせ先**

▽軽自動車検査協会 愛知主管事務所  
☎050(3816)1770



◀軽自動車検査協会ホームページ

**愛知県立名古屋盲学校 教育相談**

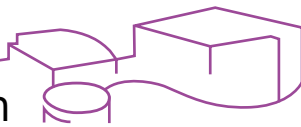
見えにくい、見えないなど見え方が気になる子どもの教育相談を実施しています。社会人の方で、見え方が気になる方の相談や、鍼灸マッサージによる職業自立を目指す方の相談も行っています。相談費用は無料です。お気軽にお電話ください。

**日時** 月曜日～金曜日の午前9時～午後4時30分

**問い合わせ先**  
愛知県立名古屋盲学校  
☎052(711)0009



# お知らせ information



## 「知って得する税金の知識」 くらしの講座を開催

相続税や贈与税、年金といった税金にまつわる内容を中心に取り上げます。正しい税金の知識を身に付け、自分の生活について考えてみませんか。参加費は無料です。

- **日時** 2月29日(木)午後1時30分～午後3時
- **場所** 中央公民館本館301号室
- **対象** 町内在住・在勤の方
- **定員** 20人(事前申込制)
- **講師** 荒井伸也さん(愛知県金融広報委員会金融広報アドバイザー)
- **申込期限** 2月15日(木)
- **申し込み方法** 入力フォーム、電話、FAX、電子メール、または産業観光課窓口にてお申し込みください。(申し込み内容①氏名②住所③電話番号)
- **申し込み・問い合わせ先** 産業観光課商工観光係  
☎(48)1111(内1225)  
FAX(49)0057  
電子メール shoko@town.agui.lg.jp



◀入力フォーム



## 商工会パート事務員 を募集

阿久比町商工会では、パート事務員を募集しています。

- **募集人数** 1人
- **勤務内容** 会員事業者に対する経理・税務(決算・確定申告)の事務
- **応募資格** 簿記3級資格取得者でパソコン(ワード・エクセル)が

使える方

- **勤務場所** 阿久比町商工会館
- **報酬額** 要相談
- **その他** 雇用保険・労災保険加入
- **応募・問い合わせ先** 阿久比町商工会 ☎(48)7085  
FAX(48)6087



◀商工会ホームページ



## るびあん2025合同 会社説明会を開催

知多地域学生就職情報センターでは、来春卒業予定の学生に知多地域の企業を紹介する「るびあん2025合同会社説明会」を開催します。企業ごとに設けられたブースでは、人事担当者と直接話ができます。先着50人にマックカードをプレゼントします。参加費は無料です。ぜひご参加ください。

- **日時** 3月8日(金)午前10時～午後3時
- **場所** 半田市福祉文化会館(瀧上工業雁宿ホール)
- **問い合わせ先** 知多地域学生就職情報センター(半田商工会議所内)  
☎(21)0311



◀るびあん2025合同会社説明会ホームページ



## 愛知県消費生活 モニターを募集

愛知県では、消費者を取り巻くさまざまな問題に対応するため、消費生活モニターとして消費者行政の推進に協力いただける方を募集します。

- **主な活動**
  - ▽日常生活の中で危険と思われる商品、不当な表示、悪質商法などの観察・情報提供(年2回程度)
  - ▽地域・周囲などへの消費生活に関する情報の提供
  - ▽消費生活に関するアンケートへの回答(年1回)

▽研修会への出席(年1回予定) / 交通費は自己負担

- **応募条件** 県内にお住まいの満18歳以上の方
- **任期・謝礼** 依頼した日～令和7年3月31日まで年額1,500円以内(予定)
- **募集期限** 2月26日(月)まで(当日消印有効)
- **応募方法** 役場産業観光課窓口、県民事務所などの広報コーナーで配布する所定の応募用紙に必要事項を記入し、県民生活課へ郵送、FAX、持参、県ホームページ申込み専用ページから申し込み、または役場産業観光課窓口へ提出してください。
- **問い合わせ先** 愛知県県民文化局県民生活部県民生活課  
〒460-8501 名古屋市中区三の丸三丁目1番2号  
☎052(954)6163  
FAX052(972)6001



◀愛知県ホームページ



## 今月の納税など

- 固定資産税 **4期分**
- 国民健康保険税 **8期分**
- ※ 国民健康保険税の納付書は、令和4年度より通知書と一緒に全て送付しています。納付忘れにご注意ください。
- 介護保険料 **8期分**
- 後期高齢者医療保険料 **8期分**
- 納期限は**  
**2月29日(木)です。**
- ※ □座振替の方は、□座の残高確認をお願いします。



お知らせ

3月の相談

人権・行政・心配ごと相談

7日(木)、21日(木)  
場 所 中央公民館本館308号室  
時 間 午前9時30分～午前11時30分  
※ 電話での相談も受け付けます。

無料法律相談(事前に予約が必要)

2日(土)中央公民館本館308号室  
21日(木)役場1階会議室101  
時 間 午後1時～午後4時

問い合わせ先

住民福祉課社会福祉係  
☎(48)1111(内1122)

成年後見制度巡回相談

3月7日(木)  
場 所 中央公民館本館308号室  
時 間 午後1時30分～午後4時30分  
NPO法人知多地域権利擁護支援センターでは、成年後見制度巡回相談(事前に予約が必要)を毎月行っています。

問い合わせ先

知多地域権利擁護支援センター事務所(知多市福祉活動センター内)  
☎0562(39)3770

若者の就職に向けた出張無料相談を開催

日 時(要事前予約)

2月21日(水)午前10時～正午

場 所 役場2階相談室202

対象者 15～49歳までの無業状態の若者やその保護者

申し込み・問い合わせ先

ちた地域若者サポートステーション ☎(89)7947 電子メール chitasapo@icds.jp



◀ちた地域若者サポートステーションホームページ

今月号の表紙

二十歳の祝典が1月7日に行われ、出席者は二十歳の自覚を胸に真剣な表情で式に臨みました。その後の二十歳の集いでは、思い出を振り返るスライドショーやビデオレターを鑑賞し、思わず笑みがこぼれる瞬間も。同じく二十歳を迎えた「アグピー」も加わり、晴れやかな1日をとにもお祝いました。

編集後記

先日、新年の初売りで購入した真っ白な新品のコートを着て出かけました。普段は暗めの服を好む私ですが、白いコートのせいか、いつもより気分が明るくなるような気がしました。色が人の心を与える影響は大きいと言われる。悲しいニュースを耳にすることも多い昨今ですが、明るい服を着て、少しでも前向きな気分になれるといいなと思います。

「公安系公務員合同説明会」のお知らせ

参加機関の担当者による採用制度の説明会が開催されます。

日 時 2月18日(日)

▽受付時間 午前9時～午前9時30分  
▽説明 午前9時30分～午後0時30分

場 所 ハローワーク半田

(愛知県半田市宮路町200番地4)  
※ 名鉄「住吉町」駅から徒歩5分(駐車場あり)

参加機関

▽自衛隊愛知地方協力本部半田地域事務所  
▽第四管区海上保安本部衣浦海上保安署  
▽愛知県警察半田警察署  
▽知多中部広域事務組合消防本部

※ 参加機関は、変更の可能性があります。

申し込み方法

二次元コードを読み取り、メールフォームに必要事項を入力して送信してください。

問い合わせ先

自衛隊愛知地方協力本部半田地域事務所  
☎(21)0004



◀メール作成ホームページ

「愛知建連技能専門学校」の訓練生を募集

時代の変化に対応できる若年技能者育成のため、在職者訓練を行います。

訓練日時 5月～令和7年3月の各土曜日・午前9時～午後5時

※ 入校式は4月開催

対象 学歴不問。30歳以下で、職業訓練指導員が在籍する事業所に勤め、訓練科に該当する職種に従事している方(事業主は会員になる必要があります)

訓練職種(期間)

▽木造建築科(3年)  
▽造園科(3年)  
▽建築板金科(2年)  
▽左官・タイル施工科(2年)

訓練経費

▽事業主負担金 7,000円(月額)  
▽事業主会費 10,000円(年額)  
(入校時のみ入校金20,000円、教材費12,000円が必要です。)

申込期限 3月29日(金)

申し込み方法 事業所経由で願書を提出してください。

申し込み・問い合わせ先

愛知建連技能専門学校  
〔碧南市汐田町1-1-2(碧南市ものづくりセンター内)〕  
☎0566(41)4523

ご寄付ありがとうございます

公益社団法人 半田法人会阿久比支部 様

町に産業まつりのメダカ販売売上金19,300円をご寄付いただきました。



【お詫びと訂正】

広報あぐい1月1日・15日号の25ページに掲載した「ぴっぴだより」の2月のカレンダーに誤りがありました。

訂正してお詫びします。

■2月1日(木)  
(誤)児童館利用はじめ  
(正)児童館午後1時30分開館

■2月2日(金)  
(誤)児童館 開館  
(正)児童館「あそびひろば」

■2月5日(月)  
(誤)児童館 開館  
(正)児童館 休館

■2月23日(金・祝)  
(誤)児童館「あそびひろば」  
(正)児童館 開館





阿久比町制70周年記念

# 防災講演会

■日時 2月25日(日)  
午前10時～午前11時30分  
(午前11時30分からは防災食の試食などを実施)

■場所 アグピアホール  
(中央公民館多目的ホール)、  
カフェレストラン桜坂  
防災に興味のある方はどなたでもご参加ください。

■費用 無料  
■定員 200人(先着順)



危機管理教育研究所  
国崎 信江さん

みなさんと  
会える日を  
楽しみにして  
います!



### プロフィール

20年以上にわたり第一線で防災・防犯・事故防止対策を提唱しています。行政、企業、マンションなどのリスクマネジメントコンサルを行い、省庁の検討・審査委員や自治体の防災アドバイザーなどを務めています。加えて、NHKラジオでは10年間マイあさラジオ「暮らしの危機管理」のコーナーで情報提供するほか、多くのメディアで被災地の支援活動時の経験や防災防犯普及啓発を発信しており、防災・防犯の執筆・監修図書が多数出版されています。

### 講演内容 みんなで学ぶ防災の新常識 ～世代別で考える災害への備え～

令和6年能登半島地震や過去の災害などから、現代の実践的かつ具体的な備えや避難生活について、世代や家族構成別にお話いただきます。

※ 別室でモニターを設置して、講演会の様子を放映します。  
子ども連れの方など、途中退場する場合はご利用ください。

質問  
コーナーも  
あります。

### お申し込みはこちらから!

■申し込み方法  
右の二次元コード、  
窓口または電話で  
お申し込みください。



■申込期間  
2月1日(木)～19日(月)

### ☆防災グッズ紹介・防災食試食コーナー☆ (午前11時30分～午後0時30分)

- ▽防災グッズ紹介コーナー
- ▽防災食の無料配布
- ▽防災食試食コーナー

この時間は国崎先生と  
直接お話できるかも。



来場者全員に  
プレゼント!

■申し込み・問い合わせ先 防災交通課防災係 ☎(48) 1111(内1210)



### 阿久比町民憲章

- わたしたち阿久比町民は、ここに町民憲章を定め、よりよい町づくりに努めることを誓います。
- ◎ホテル飛びかう、豊かな自然を守ります。
  - ◎歴史と伝統を守り、教養を高めます。
  - ◎スポーツに親しみ、健康で明るい家庭をつくります。
  - ◎オアシス運動をすすめ、笑顔あふれるまちをつくります。
  - ◎ボランティア活動に、すすんで参加します。

■発行/阿久比町(〒470-2292 愛知県知多郡阿久比町  
大字卯坂字殿越50 ☎0569(48)1111)

編集/総務部政策協働課

■阿久比町ホームページ <https://www.town.agui.lg.jp/>  
資源を大切に!この用紙は再生紙を使用しています。



### 人口と世帯



世帯数	11,067 (+40)	12月中の異動	
人口	28,320人(+79)	出生 18	転入 125
男	14,034人(+44)	死亡 16	転出 48
女	14,286人(+35)		
( )は前月との増減数		令和6年1月1日現在	



目の不自由な方が広報あぐいを利用できるよう声の  
広報ボランティア「あいうえお」がCDに音訳録音してい  
ます。録音したCDを利用希望者へ無料で送付してい  
ます。利用希望者は、下記までご連絡ください。

■問い合わせ先 町社会福祉協議会・ボランティアセンター☎(48)1111(内1523)

