

阿久比町  あなた

# Agui

2021  
8/1・15

No.1270

阿久比町は

**「歩行者優先」のまち**

を宣言しました！

詳しくは2ページをご覧ください。

阿久比町 交通安全青少年健全育成推進大会

「歩行者優先」のまち宣言



**歩行者優先宣言のまち**

交通安全

阿久比町





# 7月10日に阿久比町は「歩行者優先」のまちを宣言しました!

7月10日に開催した阿久比町「社会を明るくする運動・安全安心町民・青少年健全育成推進」大会で、阿久比町は「歩行者優先」のまちを宣言しました。今後、町内の高齢者や児童・生徒など「歩行者」の皆さんを交通事故から守ることを目的に、さまざまな場面で「歩行者優先」を啓発します。



(写真左)  
宣言後、拍手する参加者の皆さん。

(写真右)  
大会後、「歩行者優先宣言のまち」などが書かれたのぼり旗を持って阿久比駅までのパレードが行われました。

本町では、高齢者の増加に加え、近年の転入世帯の増加により、子どもも増え、通学路の安全確保が急務となっています。高齢者や児童・生徒などの交通弱者である歩行者を交通事故から守ることは、社会の使命であると捉えています。

このような状況の中、本町では、「阿久比町交通安全条例」に車両使用者と比較して、弱い立場である歩行者や、交通事故に遭いやすい高齢者、子どもへの一層の安全を図ることを、本町の基本理念として明文化しました。

「歩行者優先」は、マナーではなくルールです。この「歩行者優先」の原則を徹底し、阿久比町から交通事故による犠牲者を出さないために、「歩行者優先」のまちを宣言します。

## 宣 言

私たちは、交通事故のない安全で安心なまちをつくるため、一般道路や歩道、横断歩道において、「歩行者優先」の原則を徹底します。

自動車および自転車等を運転するときは、高齢者や児童・生徒などの歩行者が、安全に道路を通行できるよう配慮します。

ここに、町民、事業所、行政が一丸となって、交通事故のない阿久比町を目指し、「歩行者優先」のまちを宣言する。

阿久比町交通安全推進協議会会長  
阿久比町長 竹内 啓二





# 「歩行者優先」は守るべきルール

私たちの生活において移動手段として欠かすことのできない自動車や自転車。便利な乗り物ですが、ちょっとした不注意で交通事故につながり、命を奪うこともあります。特に交通弱者である「歩行者」を守ることが重要です。「歩行者優先」はマナーではなく、守るべきルールであることを意識してください。



## 横断歩道は歩行者優先

横断歩道に近づく場合、車両（自転車を含む）は、横断しようとする歩行者がいないことが明らかな場合を除き、横断歩道の手前（停止線がある場合は停止線の直前）で停止できるような速度で進行しなければなりません。

### 「◇」マークを知っていますか？

「この先に、横断歩道があります」という意味です。  
このマークを見たら、歩行者がいないか安全確認をして、渡ろうとする歩行者がいれば、その手前で停止できるように減速しましょう。



## 横断歩道のない交差点も、歩行者優先！

車両（自転車も含む）は、交差点やその直近など、横断歩道の設けられていない場所で歩行者が道路を横断しているときも停止しましょう。

## 歩行者も「手を上げて」知らせましょう！

歩行者は横断歩道などを横断するときは、手を上げてドライバーに横断する意思を伝えましょう。また、停止したドライバーと目と目を合わせ、感謝の気持ちを伝えましょう。お互いが気持ちの良い関係となることで歩行者優先の機運が広がれば、交通事故の減少につながります。

## 令和3年6月までの阿久比町の人身事故

**事故件数：57件 負傷者数：74人**

町では、各種交通安全教室の開催や、自動車のスピード調査、他市町に先駆けた飲酒運転根絶条例の制定などの啓発により、平成28年11月以降、交通事故死ゼロが続いています。これは、多くの町民、事業所の皆さんの交通安全に対する努力や意識の高揚によるものと考えられます。

ですが、令和3年1月から6月末までの事故発生状況を見ますと、人身事故は前年同時期に比べて、14件増の57件発生し、74人の方が負傷していることから、およそ2、3日に1人が交通事故に遭い、けがをしていることとなります。

次はあなたが被害者、あるいは加害者になってしまうかもしれません。今一度交通安全について考えてみてください。

問い合わせ先 防災交通課交通係 ☎(48)1111(内1210)



# ～ シリーズ 新型コロナウイルスワクチン接種⑥ ～

## 12歳以上の全ての方の予約受付が始まります



8月12日以降は、12歳以上の全ての町民の方の予約が可能となります。  
電話は大変混み合いますので、**先行するWeb予約**をご利用ください。  
最新の情報はホームページをご覧ください。

※ 国・県の通知、ワクチンの供給状況により予定が変更となる場合があります。あらかじめ、ご了承ください。

### ■ 予約受付開始日

年齢区分	Web予約	電話予約
30歳以上	受け付け中	受け付け中
16歳～29歳	8月5日(木)午前9時～	8月11日(水)午前8時30分～
12歳～15歳	8月12日(木)午前9時～	8月18日(水)午前8時30分～

#### ▼ Web予約の注意事項

- ！ 2回目の接種日も合わせて予約してください。(1回目のみ、2回目のみ接種予約はできません)
  - ！ 2回目は、1回目と同じ病院の3週間後の日時しか選べません。
  - ※ 2回目の都合が悪い場合や、2回目の日時に空きがない(予約枠が設定されていない)場合は、一旦キャンセルしていただき、再度1回目の予約から取り直してください。
- Web予約ページ (<https://reserva.be/agui2021coronayoyaku>) から予約してください。  
町公式ホームページから予約ページへ進むこともできます。

#### ▼ 電話予約など

広報あぐい7月15日号や町公式ホームページをご覧ください。



ワクチンの供給量が減少していると聞きましたが、自分たちは接種できるのでしょうか？



▲Web予約ページ



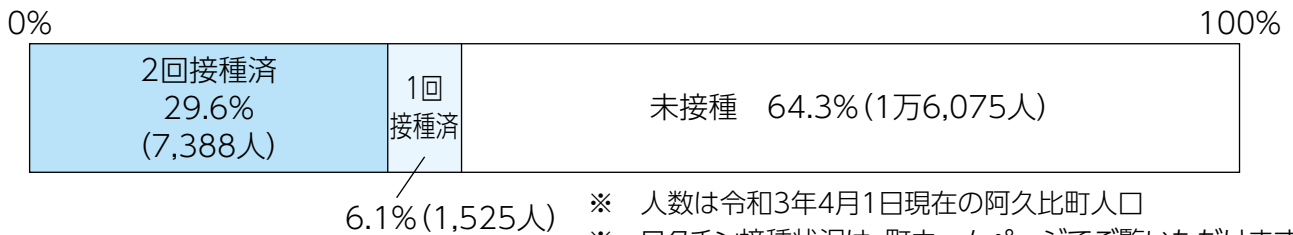
▲町ホームページ

職域接種などが進み、自治体への供給量は、減少傾向にあります。ワクチンの供給量に応じて予約枠を設定していますので、今後、**予約枠を追加した場合は、ホームページでお知らせします。**接種を希望する全ての方が接種できるよう調整していますので、予約できなかった方も安心してお待ちください。



## ワクチン接種状況【7月20日時点】

(全対象者(令和3年度中に12歳以上になる方)2万4,988人)



※ 人数は令和3年4月1日現在の阿久比町人口  
※ ワクチン接種状況は、町ホームページでご覧いただけます

## ワクチン接種後も感染予防対策を

**ワクチン接種後、十分な免疫ができるのは、2回目の接種を受けてから7日後以降です。ワクチン接種が終わっても、マスクの着用など、感染予防対策は継続してください。**

ワクチン接種を受けた方は、新型コロナウイルス感染症の発症を予防できると期待されていますが、ワクチン接種を受けた方から他人への感染をどの程度予防できるかは、まだ分かっていません。

ワクチン接種が徐々に進んでいく段階では、ワクチン接種を受けた方も受けていない方も、共に社会生活を営んでいくことになるため、引き続き感染予防対策の継続をお願いします。

▽ 参考「ファイザー社の新型コロナワクチンについて」(厚生労働省)

[https://www.mhlw.go.jp/stf/seisakunitsuite/bunya/vaccine\\_pfizer.html](https://www.mhlw.go.jp/stf/seisakunitsuite/bunya/vaccine_pfizer.html)



### 問い合わせ先

阿久比町コロナワクチンコールセンター

☎(48)0900 開館時間:平日 午前8時30分～午後5時15分



# 台風シーズンに備えて

警戒レベル

4

## 避難指示で必ず避難



「避難指示」に一本化・

避難勧告は廃止(令和3年5月20日～)

警戒レベル	状況	住民が取るべき行動	行動を促す情報	相当する気象庁等の情報
5	災害発生 又は切迫	命の危険 直ちに安全確保!	※1 緊急安全確保	大雨特別警報、 氾濫発生情報等
~~~~~ 〈警戒レベル4までに必ず避難!〉 ~~~~~				
4	災害の おそれ高い	危険な場所から全員避難	避難指示(注)	土砂災害警戒情報、氾濫危険情報、キキクル「非常に危険」、高潮(特別)警報等
3	災害の おそれあり	※2 危険な場所から高齢者等は避難	高齢者等避難	大雨・洪水警報、氾濫警戒情報、キキクル「警戒」、警報に切り替える可能性が高い高潮注意報等
2	気象状況悪化	自らの避難行動を確認	大雨・洪水・高潮注意報(気象庁)	左記注意報、 氾濫注意情報、キキクル「注意」
1	今後気象状況悪化のおそれ	災害への心構えを高める	早期注意情報(気象庁)	同左

※1 市町村が災害の状況を確実に把握できるものではない等の理由から、警戒レベル5は必ず発令されるものではありません。

※2 警戒レベル3は、高齢者等以外の人も危険を感じたら自主的に避難するタイミングです。  
(注) 避難指示は、現行の避難勧告のタイミングで発令します。

※ 「キキクル」とは、気象庁が公開している大雨による土砂災害等発生の危険度分布。

## 無線が聞こえにくい場合は「アグナビ」をご利用ください



安全・安心をお届けするアプリ!

# 「AguNavi (アグナビ)」

### 利用方法

スマートフォン版アプリを利用開始するには専用アプリ「ライブビジョン」をインストールして初期設定を行う必要があります。

右のコードを読み取るか、アプリダウンロードストアで「ライブビジョン」と検索し、アプリをインストール、「地域を選択してログイン」してください。

放送内容をプッシュ通知でお知らせ



iPhone用



Android用



- ▽ 防災行政無線情報
- ▽ 暮らしに役立つ情報
- ▽ 広報あぐい・議会だより
- ▽ 循環バス(アグピー号)時刻表
- ▽ 災害時に役立つ情報
- ▽ イベント情報
- ▽ ごみ分別収集カレンダーなど

問い合わせ先 防災交通課防災係 ☎(48)1111(内1209)

SDGs17の目標



4.質の高い教育をみんなに

全ての人に包摂的かつ公正な質の高い教育を確保し、生涯学習の機会を促進する





# 長寿のお祝い



多年にわたり社会に貢献された高齢者を敬愛し、  
長寿をお祝いします

## 令和3年度みんなの敬老会

■日時 9月12日(日)午後1時30分～午後2時45分(午後1時開場)

■場所 アグピアホール(中央公民館多目的ホール)

■対象 ▽ 70歳以上の町内在住の高齢者(昭和26年12月31日以前に生まれた方)

▽ 上記の方の介助者または付き添いの方

■定員 120人(定員を超えた場合は抽選)

※ 新型コロナウイルス感染拡大防止のため、定員を絞って開催します。

■内容 式典、アトラクションなど

※ 今年度は、抽選会・阿久比中学校吹奏楽部の演奏を中止します。

■注意事項 ▽ 当日は、受け付けに**当選のはがき**をお持ちください。

▽ 会場内ではマスクの着用をお願いします。

▽ 熱のある方や、体調不良の方は入場をお断りします。

▽ **新型コロナウイルスの感染拡大状況によっては、中止や開催方法を変更する場合があります。**

■申込期限 8月25日(水)必着

■申し込み方法 7ページの記入例を参考に、往復はがきで申し込みください。

往復はがき1枚につき2人まで応募できます。申込者全員に返信はがきで当落の結果を返送します。  
[9月1日(水)発送予定]

※ 複数枚応募いただいた場合は、その内の1枚のみ対象となります。

■申し込み先 みんなの敬老会実行委員会

〒470-2212 阿久比町大字卯坂字丸の内85オアシスセンター3階 阿久比町社会福祉協議会

■問い合わせ先 ▽ 健康介護課介護保険係 ☎(48)1111(内1126)

▽ 阿久比町社会福祉協議会 ☎(48)1111(内1523)

## 敬老金の贈呈

■対象・日時など

▽ 93歳(昭和3年生まれ)以上の方

8月24日(火)午前中に町関係者が自宅を訪問し、敬老金を贈呈して激励します。

▽ 88歳～92歳(昭和4年～昭和8年生まれ)の方

▽ 80歳(昭和16年生まれ)の方

8月21日(土)午後各地区の行政協力員、民生委員・児童委員、社会福祉協議会役員が自宅を訪問し、敬老金を贈呈します。

※ 地区の都合により日時を変更する場合があります。

敬老金の贈呈に該当する皆さんは、当日ご在宅をお願いします。


■問い合わせ先 健康介護課介護保険係 ☎(48)1111(内1126)



# 令和3年度みんなの敬老会 申し込みの往復はがきの記入例

返信(表)


往信(裏)

 返信	〒470-〇〇〇〇 〇〇字〇〇〇番地  【申請者氏名】 阿久比 太郎  様	【申請者住所】 阿久比町大字 〇〇字 〇〇番地	みんなの敬老会参加申し込み 1. 【申請者の郵便番号・住所】 〒470-〇〇〇〇 〇〇字〇〇〇番地 2. 【申請者氏名】 阿久比 太郎 3. 【申請者の電話番号】 0569-48-〇〇〇〇 4. 【参加者の氏名・生年月日】 阿久比 太郎 昭和18年1月1日 阿久比 花子 昭和26年3月5日 ※ 2人まで
-----------------------------------------------------------------------------------------	------------------------------------------------------	----------------------------	----------------------------------------------------------------------------------------------------------------------------------------------------------------------------------------

はがきを表にして

往信(表)

返信(裏)

 往信	〒470-2212  みんなの敬老会 実行委員会  宛	阿久比町大字卯坂字丸の内85 オアシスセンター3階 阿久比町社会福祉協議会	何も記入しないでください。
-------------------------------------------------------------------------------------------	--------------------------------------------	---------------------------------------------	---------------

※ 【】で囲んである部分は、記載項目の説明です。はがきに記載する必要はありません。



## 令和4年度 ほくぶ幼稚園児を募集



### ■入園対象者

- ▽ 3年保育(3歳児クラス)  
平成30年4月2日～平成31年4月1日生まれの子ども
- ▽ 2年保育(4歳児クラス)  
平成29年4月2日～平成30年4月1日生まれの子ども
- ▽ 1年保育(5歳児クラス)  
平成28年4月2日～平成29年4月1日生まれの子ども



### ■募集人員

- ▽ 3年保育(3歳児クラス) 44人
- ▽ 2年保育(4歳児クラス) 若干名
- ▽ 1年保育(5歳児クラス) 若干名

■**申し込み方法** ほくぶ幼稚園または子育て支援課窓口で配布する所定の入園願書に必要事項を記入し、提出してください。願書は、土曜日・日曜日を除く8月16日(月)～8月25日(水)の午前9時～午後4時30分の間に配布します。

■**申込受付場所** ほくぶ幼稚園または子育て支援課

■**申込受付期間** 8月23日(月)～8月25日(水)の午前9時～午後4時30分。先着順ではありません。期間内に申し込みください。

■**入園の決定** 健康診断と面接の結果により入園を決定します。入園希望者が募集人員を超えた場合は、9月3日(金)午前中に町勤労福祉センター(エスペランス丸山)で抽選を行います。

■**申し込みにあたっての注意点** ほくぶ幼稚園に内定した方は、保育園への申し込みはできません。いしざかやまこどもえん(幼稚園部分)との併願もできません。

■**問い合わせ先** ▽ 子育て支援課幼児保育係 ☎(48)1111(内1123・1124)  
▽ ほくぶ幼稚園 ☎(48)5605

## 保育園へ入園をお考えの保護者の方へ 町内保育園の見学会を開催



令和4年度に入園をお考えの保護者の方に向けた見学会を開催します。

なお、新型コロナウイルス感染拡大防止のため、参加人数を制限し、予約制で行います。参加できる園は2園に限り、定員・内容は園によって異なります。当日は必ずマスクを着用して来園してください。体調の悪い方は参加をご遠慮ください。令和4年度保育園児募集のお知らせは、広報あぐい9月15日号に掲載予定です。

■**見学会開催日・予約先・予約受付期間** 時間などの詳しい内容は予約の際に園へ確認してください。

施設名	見学会開催日	予約先	予約受付期間
草木保育園	9月21日(火)	☎(48)0903	8月16日(月)～8月20日(金) 午前9時～午後5時
宮津保育園	9月22日(水)	☎(48)5002	
英比保育園	9月7日(火)	☎(48)0020	
城山保育園	9月30日(木)	☎(48)5001	
東部保育園	9月8日(水)・随時	☎(48)8812	
中部保育園	9月16日(木)	☎(48)0504	
ひなた保育園	9月9日(木)・随時	☎(89)8735	
SAKURA保育園	9月9日(木)	☎(48)2105	8月30日(月)～9月3日(金) 午前10時～正午
いしざかやまこどもえん	日程・予約は園ホームページ( <a href="http://www.agui-nanbuhoikuen.com/">http://www.agui-nanbuhoikuen.com/</a> ) をご覧ください。		

■**予約方法** 入園希望の園に電話で予約してください。(いしざかやまこどもえんは園ホームページを確認してください)

※ 予約は先着順で、各園定員があります。定員に空きがある場合、予約受付期間外でも予約を受け付けます。

※ 見学会へ参加する保護者は1人まで。

※ 園にきょうだいが在園している場合は参加をご遠慮ください。

■**入園についての問い合わせ先** 子育て支援課幼児保育係 ☎(48)1111(内1123・1124・1130)





## 保育園入園案内(12月入園分)



12月入園希望の受け付けを行います。

※ 入所申し込み書や案内は随時子育て支援課で配布しています。

■ **受付期間** 9月1日(水)～9月10日(金)の午前9時～午後5時(土、日を除く)

※ 上記期間を過ぎると申し込みはできませんが優先順位が下がります。

■ **受付場所** 子育て支援課(10番窓口)

■ **申し込み方法** 子育て支援課で配布する入所申込書に必要事項を記入し、必要書類と併せて提出してください。

※ 提出書類に不備や不足がある場合、受け付けできません。

※ 詳しい入所基準は案内を確認してください。

■ **その他**

▽ 年少クラス以上については、自由契約児の受け付けも行います。

▽ 10・11月の入園受け付けも随時行っています。希望月の前月10日(10日が休みの場合は直前の開庁日)までに必要書類を提出してください。

■ **申し込み・問い合わせ先** 子育て支援課幼児保育係 ☎(48)1111(内1123・1124)

## 特別児童扶養手当の 所得状況届を提出 してください



8月、9月は所得状況届の提出月です。提出を必要とする方には、届出用紙を送付します。提出されない場合は手当の支給が停止されますので、期日までに提出してください。

■ **提出期間** 8月12日(木)～9月13日(月)(土、日を除く)

■ **提出・問い合わせ先** 子育て支援課子育て支援係 ☎(48)1111(内1130)

## 児童扶養手当・愛知県遺児手 当・阿久比町遺児手当の現 況届を提出してください



8月は現況届の提出月です。提出を必要とする方には、届出用紙を送付します。提出されない場合は、手当の支給が停止されますので、期日までに提出してください。

■ **提出期間** 8月2日(月)～8月31日(火)(土、日、祝日を除く)

■ **提出・問い合わせ先** 子育て支援課子育て支援係 ☎(48)1111(内1130)

## 母子家庭等就業支援講習会参加者を募集



ひとり親家庭の父母が就職に結び付く可能性の高い技能・資格を習得し、自立を促進するための講習会です。

■ **講習名・日程・会場** ※ それぞれの講習には定員があります。定員を超えた場合は、抽選し、決定します。

講習名	日程	会場
パソコン講習中級	10月23日(土)～令和4年2月5日(土)のうち15日間	ヒューマンアカデミー(花車ビル北館)
調剤薬局事務講習	9月29日(水)～11月17日(水)のうち7日間	ニチイ 名古屋校(名駅教室)
日商簿記3級講習	10月23日(土)～令和4年2月5日(土)のうち15日間	ヒューマンアカデミー(花車ビル北館)
介護職員初任者研修	9月29日(水)～令和4年1月26日(水)のうち16日間	未来ケアカレッジ(名古屋駅前校)
医薬品登録販売者講習	10月3日(日)～令和4年2月20日(日)のうち20日間	ニチイ 名古屋校(名駅教室)
就職活動セミナー出前講習 “教育費と社会保障制度の 基本セミナー”	10月10日(日)午後1時～午後4時	阿久比町役場

■ **対象** 県内に住んでいるひとり親家庭の父母の方

■ **受講料** 原則無料(教材費・交通費は自己負担)

■ **申込期限** 8月5日(木)～8月27日(金)

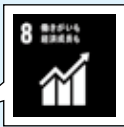
■ **申し込み方法** 役場子育て支援課で配布している受講申込書を記入の上、子育て支援課窓口へ提出してください。

■ **申し込み・問い合わせ先** ▽ 子育て支援課子育て支援係 ☎(48)1111(内1130)

▽ 愛知県母子寡婦福祉連合会 ☎052(915)8862



# 阿久比町職員募集



**役場の仕事は“全部誰かのためになる仕事”です。**  
**町をより良くしたいという熱意を持った、積極的に行動できる方を待っています。**

**採用職種・採用予定人数・受験資格**

採用職種	採用予定人数	受験資格
一般事務職	若干名	平成3年4月2日以降生まれの方で、高等学校以上を卒業または令和4年3月に卒業見込みの方
一般事務職 (障がい者)	若干名	次のいずれにも該当する方 ▼ 昭和51年4月2日以降生まれの方で、高等学校以上を卒業または令和4年3月に卒業見込みの方 ▼ 身体障害者手帳、療育手帳(愛護手帳)または精神障害者保健福祉手帳の交付を受けている方
技術職	3人程度	次のいずれかに該当する方 ▼ 昭和51年4月2日以降生まれの方で、建築系または土木系の学科を履修し、高等学校以上を卒業または令和4年3月に卒業見込みの方 ▼ 昭和51年4月2日以降生まれの方で、民間企業などで建築または土木の設計に関する実務経験が5年以上ある方(実務経験は正規職員のみ)
保育士 幼稚園教諭	若干名	昭和46年4月2日以降生まれの方で、保育士資格と幼稚園教諭免許を有している方または令和4年3月までに取得見込みの方
保育士 幼稚園教諭 (任期付)	若干名	昭和37年4月2日以降生まれの方で、保育士資格と幼稚園教諭免許を有している方または、令和4年3月までに取得見込みの方

**採用予定日** 令和4年4月1日

**申込方法** 受付時に面接を行いますので、必ず本人が書類を持参してください。

- ▼ 受付日時 8月17日(火)～8月30日(月)(土、日を除く) 午前8時30分～午後5時15分
- ▼ 受付場所 総務課人事秘書係(庁舎3階)
- ▼ 提出書類 試験申込書・受験票・身体障害者手帳、療育手帳(愛護手帳)または精神障害者保健福祉手帳の写し〔一般事務職(障がい者)を受験される方のみ)  
 ※ 試験申込書、受験票は町ホームページ(<http://www.town.agui.lg.jp/ka/R3saiyo2.html>)からダウンロードできます。総務課人事秘書係窓口にも用意しております。



**試験日程・内容**

- ▼ 1次試験 <適性検査、小論文> 9月19日(日)午前9時～  
 <集団面接> 9月19日(日)～9月21日(火)のいずれか1日
- ▼ 2次試験 <個人面接、集団討論、保育実技(保育士・幼稚園教諭のみ)>  
 10月15日(金)または10月20日(水)  
 ※ 2次試験の日程は現在の予定です。やむを得ず変更となる場合があります。

**試験会場** 中央公民館本館(保育実技は指定する町立保育園など)

※ 詳しくは、ホームページまたは総務課人事秘書係で配布する募集要項を確認してください。

**申し込み・問い合わせ先** 総務課人事秘書係 ☎(48)1111 (内1307)

一般事務職(障がい者)、技術職、保育士・幼稚園教諭については、就職氷河期世代の方が受験できるよう、受験資格の対象年齢を拡大して実施します。

受験を考えている方で、就職に向けて不安なこと、気になることがありましたら申し込み前に相談を受け付けています。





町民の皆さんの話題やニュースを紹介

# AGUI WATCHING



7/5  
(月)



▲ 鈴木さん(中央)と竹内さん(右)

## 保護者からの「ありがとう」に 保護司のやりがいを実感

保護司を14年間務め、5月24日に退任した鈴木勇一さんと、新しく保護司に委嘱された竹内康さんが町長を表敬訪問しました。鈴木さんは「あっという間の14年間でした。ここまで続けられたのは皆さんのおかげです」と笑顔。一番印象に残っていることについて「更生され、しっかりと仕事を続けることができている方の保護者から『本当にありがとうございます』と言われ、少しでも保護司として力になれたのかな、とうれしく思いました」と話しました。竹内さんは「諸先輩方に教わりながらこれから頑張っていきたい」と意気込みを語りました。

## 決勝を目指して

文部科学大臣杯 第45回全日本中学ボウリング選手権大会(7月21日～7月23日、キョーイチボウル宇治で開催)に出場する高本聖菜さん(阿中2年)が町長を表敬訪問しました。高本さんにとって、今回で3回目の全日本大会。「まずは決勝に残ることを目標に全力を尽くしたい」と力強く語りました。

7/6  
(火)



▲ 賞状を手に笑顔

7/14  
(水)



▲ 全国優勝目指して頑張ります！

## ムードメーカーとしてチームの力に

JA共済トーナメント 日本リトルシニア中学硬式野球協会第12回林和男旗杯野球大会 兼 九州連盟創立40周年記念全国選抜野球大会(7月25日～7月30日、北九州市民球場で開催)に出場するモイセエフ・ニキータさん(阿中3年)が町長を表敬訪問しました。モイセエフさんは、チームとしての目標を「全国優勝」と話し、個人としては「ムードメーカーとして、チームの力になりたい」と大会への思いを語りました。

あなたは写っていませんか。もし写ってれば、写真をおわけしますのでご連絡ください。 政策協働課調査広報係 ☎(48)1111(内線1310)

# 東京2020パラリンピック ほたるの火ビジットの実施

東京2020パラリンピックの聖火となる、阿久比町の火「ほたるの火」ビジット(火の訪問・展示)を8月14日(土)に阿久比スポーツ村で実施します。展示時間は、当日の午前9時から午後5時までです。

阿久比町の火「ほたるの火」は、8月15日(日)に愛知県庁において、県内各市町村で採火された火と集火し、「愛知の聖火」として、東京へ向けて送り出されます。

なお、採火式については、新型コロナウイルス感染症拡大防止のため、関係者のみで行います。

■問い合わせ先 社会教育課体育係 ☎(48)1111(内1228・1229)





# 板山高根湿地探訪

No. 1



## ～ 板山高根湿地ってこんなところ ～

板山地区にある「板山高根湿地」には、珍しい昆虫や貴重な植物が生息・生育するなど、知多半島でも貴重な自然環境が残っています。このコーナーでは、板山高根湿地に生息・生育する昆虫や植物などについて紹介します。

### シラタマホシクサ(白玉星草) 別名:コンペイトウグサ

シラタマホシクサは、東海地方の一部の地域でまれに生育する一年生草本で、湧水のできる湿地に群生しています。

発芽時期は3月初旬ごろですが、地球温暖化の影響からか、近年では2月初旬に発芽するものも多くなってきました。成長はほかの植物と比較すると遅く、真っ白な蕾が徐々に大きくなります。蕾が見られるのは7月初旬からで、8月中旬から下旬にかけて満開になり、9月中旬頃まで楽しむことができます。



#### 【板山高根湿地環境ボランティアからのコメント】

白い球状の花がいくつも咲いている様子は、「満天の星のようで見とれた」と話している方がいました。シラタマホシクサの見ごろになるとその言葉を思い出します。

今年も一面に咲くシラタマホシクサを見ることができる「自然観察会」を開催しますので、皆さんぜひご参加ください。(13ページ参照)

■協力 板山高根湿地環境ボランティア

■問い合わせ先 建設環境課環境係 ☎(48) 1111 (内1211・1212)



## 食育通信

No. 2



### ～いざという時のために備える「非常食」～

今回は、災害に備えて用意する「非常食」について、栄養面とともに紹介します。

#### ■少なくとも1週間分の備蓄食料品を

いつ、どこで発生するか分からない災害に備えるには、日頃の準備が大切です。被害の規模や状況によっては、水道、電気、ガスなどのライフラインの停止、物流の混乱、避難所の不足などが予想されます。そこで重要になるのは食料品の備蓄です。

次を参考に少なくとも1週間分の食料品と水、カセットコンロなどを用意しておきましょう。災害が発生した当日の備えとして、調理せずに食べられる食料品(缶詰、アルファ化米、栄養補助食品など)を確保することが重要です。

#### 1週間分の必須備蓄食料品 (大人2人分の必要なものの一例)

水 48リットル 米 4キログラム 乾麺 1.8キログラム カップ麺 6個  
パックご飯 6個 レトルト食品 24個 缶詰 18缶

#### ■支援物資の栄養問題

避難所の生活では、配給される飲食物や調理設備が限られています。

支援物資は、おにぎり、パン、カップ麺などの炭水化物の食品が中心で、野菜、肉、魚などの生鮮食品が届かないため、たんぱく質やビタミン、ミネラル、食物繊維が不足しがちになります。次を参考に、足りない栄養素を補うことができる非常食を用意してください。



#### 栄養素別おすすめ非常食

##### ビタミン

フルーツ缶  
野菜ジュース

##### 食物繊維

海藻などの乾物  
干しいちじく

##### ミネラル

海藻などの乾物  
ドライフルーツ

##### タンパク質

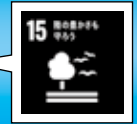
魚の缶詰  
レトルトフード

■問い合わせ先 産業観光課農政係 ☎(48) 1111 (内1222)



## 日本最小のトンボ「ハッチョウトンボ」や 「シラタマホシクサ(絶滅危惧Ⅱ類)」を観察

～板山高根湿地「自然観察会」参加者を募集～



板山高根湿地は、知多半島でも有数の自然環境が残っています。令和3年も限定的な公開として「自然観察会」を開催します。各回、専門の先生が分かりやすく解説します。貴重な自然環境を見学し、湿地に生息・生育する珍しい昆虫や植物を観察しませんか。

※ 湿地の写真を中央公民館本館ロビーで展示しますので、作品を提供してください。

■開催日時 (第3回)8月28日(土) (第4回)9月11日(土)

※ 時間は全て午前9時～正午

■集合場所 ふれあいの森第2駐車場

■定員 各回25人(定員を超えた場合は抽選)

■申込期限 (第3回)8月24日(火) (第4回)9月7日(火)

■申し込み方法 電話、FAX、電子メールで申し込みください。「氏名」「住所」「電話番号」「参加希望日」をお知らせください。電話の受付時間は、平日の午前9時から午後5時まで。電子メールの場合は、件名に「自然観察会」と明記してください。

■申し込み・問い合わせ先 建設環境課環境係 ☎(48)1111(内1211・1212)

FAX(49)0057 電子メール kankyo@town.agui.lg.jp

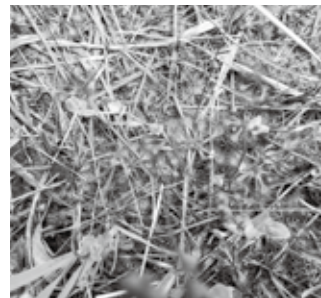
※ 新型コロナウイルス感染拡大防止のため、中止する場合があります。



ハッチョウトンボ



シラタマホシクサ



トウカイコモウセンゴケ



観察会の様子

## 高根湿地環境ボランティアを募集



板山高根湿地は希少な動植物が生育する貴重な湿地です。湿地の自然環境を保全するため、高根湿地環境ボランティアの活動に参加しませんか。

■活動日 毎月第1第3土曜日 午前9時～正午

■対象 湿地の保護・保全活動に興味のある方(町外の方でも参加いただけます)

■活動内容

- ・ ヨシやヌマガヤなどの湿地に悪影響を及ぼす雑草や外来種の除去(草刈り作業や樹木の間伐など)
- ・ 観察路の整備
- ・ その他湿地環境の保護・保全を目的とした作業

■応募・問い合わせ先 応募は随時受け付けています。

建設環境課環境係

☎(48)1111(内1211・1212)



# 連載第5回

# あなたの健康をサポート！



町内在勤の理学療法士が介護予防や健康維持に役立つ体操をお届け

新型コロナウイルスによる生活様式の変化により、外出機会が減り、体力が落ちてしまったという方が多いのではないのでしょうか。自宅でできる簡単な体操を月1回紹介します。皆さんの健康維持や介護予防に役立ててください。

■協力 阿久比リハビリネットワーク 介護老人保健施設 メディコ阿久比  
認定理学療法士(介護予防) 榊原和真

■問い合わせ先 阿久比町地域包括支援センター ☎(48)1111(内1127・1128)

## 考えながら運動して認知症を予防しよう！

身体と同じで、頭も使わないと衰えてしまいます。考えながら運動することで、脳の働きが活発になり、認知症を予防する効果があると言われています。

空いた時間に気軽に認知症予防に取り組みましょう。

## 指の運動で脳の活性化を！

脳の中に占める手の領域は大きく、指先を動かすことで脳が良く働き、活性化されます。

参考書籍『リハビリテーションのためのニューロサイエンス』

### 親指と小指の入れ替え体操

最初に、右手は親指、左手は小指を立てます。

次に、同時に立てる指を左右の手で反対にします。(右手は小指、左手は親指)



左右で違う指を立てます

最初は「1・2…」とリズムよく行い、慣れてきたら「もしもしカメよ♪」などの歌に合わせて交互に入れ替えてみましょう。

### グーパー入れ替え体操

最初に右手はパーの形に開いて前に出します。左手はグーの形に握り、胸の前に構えます。

次に、同時に左右の手の形を反対に入れ替えます。(右手はグーで胸の前、左手はパーで前に出す)



左右で違う動きをします



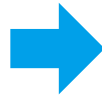


## 全身の運動も脳を活性化します！

身体全体を使った有酸素運動をすることで血流が改善し、脳内の血流も改善すると言われています。血流が改善することで脳の活性化が期待できます。

### 手足の入れ替え運動

最初に、両手を胸の前で合わせ、両足は開きます。次に、同時に両手を開き、両足は閉じます。



できても、できなくても  
続けてやってみましょう！  
できなかったから認知症、  
というわけではありません

「1・2・3・4…」とリズムよく行い  
ましょう。手足が同じ動きにならないよ  
う注意してください。

## 加齢とともに認知症のリスクが高くなります

加齢とともに認知症になる方が増えます。65歳以上で、介護が必要になった最も多い原因は認知症です。

紹介した体操以外でも、「ウォーキングをする」「家の中で足踏み運動をする」だけでもやってみましょう。「しりとり」や「一桁の簡単な計算」をしながらウォーキングや足踏みをするるとさらに効果的です。

毎日できることから継続することが大切です。

体操をしたら右の  
表に○を付けましょ  
う。毎日続けること  
が大切です！

日にち	1	2	3	4	5	6	7	8	9	10	11	12	13	14	15	
○→																
	16	17	18	19	20	21	22	23	24	25	26	27	28	29	30	31

## 個人事業税第1期分の納税をお忘れなく

個人事業税の第1期分の納期限は、8月31日(火)です。

8月中旬に県から納税通知書を送りますので、納期限までに納付してください。

納税通知書には第1期分と第2期分の納付書が同封されますので、納付書を間違えないように注意してください。

### 納付場所と納税方法

- ▽ 金融機関、県税事務所の窓口
- ▽ コンビニエンスストア、MMK設置店
- ▽ Pay-easy(ペイジー)に対応したインターネットバンキングまたはATM
- ▽ インターネットでのクレジットカードによる納付
- ▽ スマートフォンアプリ(PayPay、LINE Pay、PayB)による納付
- ※ コンビニエンスストア、MMK設置店、スマートフォン決済アプリによる納付については、納付書の納付金額が30万円以下のものに限りです。

■ **その他** 領収証書が必要な方は、金融機関(ゆうちょ銀行を除く)の窓口、県税事務所の窓口、コンビニエンスストア、MMK設置店で納付してください。

納税は、便利で安全な口座振替の制度もあります。希望する方は口座を開設している金融機関の窓口で手続きをしてください。

■ **問い合わせ先** 愛知県知多県税事務所 課税第一課 県民税・事業税グループ ☎(89)8174





## 健康日本21あぐい計画(第3次)

### 第5回テーマ 「栄養・食生活」

私たちは、体の組織をつくる材料や活動するためのエネルギーを、体の中で全てつくることはできないため、食事で補う必要があります。栄養バランスの乱れた食生活は、体調を崩し、健康を損ねる引き金になります。

また、食事には、精神的な満足感をもたらすという役割もあります。  
健康的な食生活を営めるよう、食に関心を持ち続けることが大切です。

### 健康日本21あぐい計画(第3次)での目標(目指すべき姿)

**「適切な食事量を知り、バランスのよい食生活を実行する」**

### 実現するための「取り組み」

#### 町民の皆さんにお願いする取り組み

- ◇ 1日3食きちんと食べます
- ◇ 自分にとってちょうどよい食事量を知ります
- ◇ 1日1回以上、両手いっぱい野菜を食べます
- ◇ 外食をするときや食品を買うときは、栄養成分表示を参考にします
- ◇ 1週間に1回以上は、家族や友人などと食事をします
- ◇ 良く噛んで、15分以上の時間をかけてゆっくり食べます

#### 地域や職場の皆さんにお願いする取り組み

- ◇ 地域や職場で食について知る機会を設けます

#### 行政の取り組み

- ◇ 広報による情報提供
- ◇ 相談業務の充実
- ◇ 食生活改善推進員と協働した食に関する情報発信
- ◇ 栄養成分表示の活用についての啓発

## 野菜を賢く食べましょう!

#### 野菜の効果

野菜には、高血圧や糖尿病、がんなどの病気の予防に効果的なビタミンやミネラル、食物繊維が多く含まれています。

#### 野菜摂取の目標量は350グラム

大人が1日に摂取すると望ましいとされる野菜(海藻、きのこ類含む)の量は**350グラム**です。お皿で考えると、1皿分の野菜は約70グラムです。**1日5皿**(70グラム×5皿=350グラム)野菜を食べるようにしましょう。

#### 野菜を賢く食べる工夫

- ① 味噌汁に野菜をたっぷり入れて具たくさんにする。
- ② 外食やコンビニ食では、サラダや野菜の煮物を付け合せる。
- ③ ナムルやキムチ、茹で野菜などを作り置きする。
- ④ 野菜の肉巻きフライ、きのこオムレツ、ゴーヤチャンプルなど、メインの料理に野菜を組み込む。

**問い合わせ先** 保健センター(オアシスセンター) ☎(48)1111(内1520・1521)



# 9月の保健ガイド

■申し込み・問い合わせ先  
保健センター(オアシスセンター)  
☎(48)1111(内1520・1521)



※ 会場・所在地の記載がない場合、会場は保健センターです。

●がん検診日(定員に達した場合は、申し込み受け付けを締め切ります。ご了承ください)

検診の種類	対象者	日にち	受付時間
胃がん・大腸がん・前立腺がん	申込者(男性のみ)	7日(火)	午前9時～午前11時
	申込者	24日(金)	
乳がん・子宮がん・大腸がん	申込者	10日(金)	午後2時～午後3時30分 午後6時～午後7時
レディスがん(骨密度あり) レディスがん	申込者	9日(木)	午前9時～午前11時
		29日(水)	午前9時～午前11時

●教室・講習会

教室などの種類	対象者	日にち	時間
前期離乳食講習会	令和3年5月生	2日(木)	午前10時～午前11時
後期離乳食講習会	令和2年12月～令和3年1月生	16日(木)	

●基本健康診査

対象者	会場	日にち	時間
16歳～39歳の方	エスペランス丸山	1日(水)	午前9時45分～午前11時30分

●胸部レントゲン検査

対象者	会場	日にち	時間
40歳以上の申込者	保健センター	15日(水)	午後2時～午後4時

●予防接種日(都合の悪い方は問い合わせ先まで連絡してください)

予防接種名	対象者	日にち	受付時間
BCG接種	令和3年3月4日～4月6日生	6日(月)	午後1時30分～午後2時

●乳幼児健康診査日(都合の悪い方は問い合わせ先まで連絡してください)

健診の種類	対象者	日にち	受付時間
乳児健診	令和3年5月11日～6月14日生	14日(火)	午後1時～
1歳児歯科相談	令和2年9月生	22日(水)	午前9時30分～
1歳6カ月児健診	令和2年2月18日～3月21日生	21日(火)	午後1時～
2歳児歯科健診	令和元年8月～9月生	30日(木)	午前9時30分～
3歳児健診	平成30年8月生	22日(水)	午後1時～

●その他

事業の種類	対象者	日にち	時間
母子健康手帳の交付	妊娠届出書を交付された方	1日(水)	午前9時～午前10時
	(ご都合が悪い方はご連絡ください)	15日(水)	

●健康なんでも相談日 乳児・一般健康相談

内容	日にち	時間
赤ちゃんからお年寄りまで、身長・体重・血圧などを測定します。 (電話相談も可)	3日(金) 17日(金)	午前9時～午前11時 午後1時～午後3時
献血	8日(水)	午前10時～午前11時30分 午後1時～午後4時30分

●休日診療歯科診療所(診療時間 午前9時～午後1時)

日にち	診療所(所在地)	電話
日曜日・祝日	半田歯科医療センター(半田市港町1-62)	☎(23)2636

●休日診療担当医院(診療時間 午前9時～正午)

日にち	担当医院(所在地)	診療科目	電話
5日(日)	飯塚医院(福住字六反田1-9)	内科、糖尿病内科、消化器内科、小児科	☎(48)2131
12日(日)	渡辺クリニック(白沢字天神裏10-8)	泌尿器科、皮膚科	☎(48)0202
19日(日)	竹内整形外科・内科クリニック(萩字新川35)	整形外科	☎(47)1275
20日(月・祝)	浅井外科(白沢字天神前33-2)	脳神経外科、整形外科、内科、外科、消化器外科、リハビリテーション科	☎(48)8787
23日(木・祝)	阿久比クリニック(卯坂字米山1-1)	内科、小児科	☎(48)8866
26日(日)	あぐい小児科クリニック(福住字坊田34)	小児科	☎(89)2020

【がん検診、母子健診を受けられる方へのお願い】

新型コロナウイルス感染拡大防止のため、あらかじめ来所時間を指定しています。来所時間は、案内通知でお知らせします。体調不良の場合は、受診を控えてください。







ぴ っ ぴ  
9月 だ よ り



阿久比町  
子育て支援センター  
あぐいっぴ

開所時間:  
午前9時～午後4時  
(土曜日・日曜日、祝日は休み)

問い合わせ先 ☎(47)0369(阿久比スポーツ村クラブハウス2階)

● **リフレッシュ講座(要予約)** ●

ワイヤークラフト エアプランツ  
**[Wire Craft Air Plants]**

空気中の水分を吸収して育つ植物「エアプランツ」を  
用いるインテリアをワイヤーで作ります。

■日 時 9月17日(金)午前10時～午前11時  
■場 所 スポーツ村クラブハウス2階会議室  
■対 象 未就園児と保護者  
■定 員 親子10組(託児は10人まで可能)  
■講 師 子育て支援センタースタッフ

● **おしゃべりルーム(要予約)** ●

**「0歳児ママのなんでも話そう会！」**

離乳や食事、喃語、人見知り、遊び方についてなど、  
0歳児のママ同士で気楽に話しませんか。

■日 時 9月6日(月)午前10時～午前11時  
■場 所 赤ちゃんルーム  
■対 象 0歳児と保護者  
■定 員 親子10組

- ◆ どの講座も先着順です。
- ◆ 8月17日(火)から8月24日(火)までに子育て支援センターあぐいっぴへ申し込んでください。電話でも受け付けます。
- ◆ 対象は町内在住の方に限ります。
- ◆ 生後4カ月の子どもから託児を受け付けます。
- ※ **新型コロナウイルス感染拡大防止のため、講座や行事などを延期・中止する場合があります。ご了承ください。**

● **双子ちゃんの会** ●

**「さくらんぼ」**

町内で双子(三つ子)を育てている家族を対象に親  
同士で話し合う会を開催します。双子(三つ子)を育  
てる楽しさ、大変さなどを話しませんか。

■日 時 9月24日(金)午前10時～午前11時  
■場 所 スポーツ村クラブハウス2階会議室  
■対 象 双子(三つ子)と保護者  
■定 員 親子10組

子育ての輪  
助け合いの輪  
育ちの輪

阿久比町の子育て中の  
家族をみんなで応援しま  
せんか。

**ファミリーサポート会員  
随時募集中**

■応募先  
子育て支援センター  
☎(47)0369

## あぐいっぴカレンダー 9がつ

日	月	火	水	木	金	土
<p>◆ 新型コロナウイルスの感染拡大状況によっては、広場の人数制限、開所時間短縮をする場合があります。広場の掲示、ホームページなどでお知らせします。</p> <p>◆ <b>ことばの相談室「すくすく相談日」</b>は、公認臨床心理士に子どもの発達や子育ての悩みなど、相談できます。詳しくは、子育て支援センターまで問い合わせください。</p>						
		1	2	3	4	5
		おそとでぴっぴ ☎	おそとでぴっぴ ☎ おもちゃ病院 午前10時～ わくわくぴっぴ広場 (中央公民館午前10時 ～午前11時30分)		休	児 開館
		児童館「あそびひろば」	児童館 13:30開館	児童館「あそびひろば」		
6	7	8	9	10	11	12
休	おしゃべりルーム 「0歳児ママの なんでも話そう会！」 からだげんきかな 午前10時～午前11時30分	おそとでぴっぴ ☎	おそとでぴっぴ ☎		休	児 開館
児童館 休	児童館 休	児童館「あそびひろば」	児童館「あそびひろば」	児童館 13:30開館	児童館「あそびひろば」	児童館 休
13	14	15	16	17	18	19
休	すくすく相談日 (PM)	おそとでぴっぴ ☎	おそとでぴっぴ ☎	おそとでぴっぴ ☎ わくわくぴっぴ広場 (宮津公民館午前10時 ～午前11時30分)	リフレッシュ講座 「ワイヤークラフト エアプランツ」	休
児童館 休	児童館 休	英比保育園なかよし広場 児童館「あそびひろば」	児童館「あそびひろば」	中部保育園なかよし広場 児童館 13:30開館	児童館「あそびひろば」	児童館 休
20	21	22	23	24	25	26
休	敬老の日 ☀	おそとでぴっぴ ☎	おそとでぴっぴ ☎	秋分の日 ☀	双子ちゃんの会 「さくらんぼ」 	休
児童館 開館	児童館 開館	草木保育園なかよし広場 児童館 休	宮津保育園なかよし広場 児童館「あそびひろば」	児童館 開館	児童館 休	児童館 開館
27	28	29	30	◆ 児童館では29日(水)のあそびひろばで、シャボン玉遊びをします。 ◆ 9月は20日(月)と23日(木)が開館で、21日(火)と、24日(金)は管理規則により休館日となります。		
休	おそとでぴっぴ ☎	おそとでぴっぴ ☎	おそとでぴっぴ ☎ 栄養士相談(PM)	児童館 13:30開館		
児童館 休	児童館 休	児童館「あそびひろば」	城山保育園なかよし広場 児童館 13:30開館			



# 阿久比町のオアシス 文化の泉

町内で活躍する皆さんの力作を募集しています。



■**応募方法** 掲載を希望する作品などを中央公民館本館窓口まで持参してください。  
(選考は社会教育課で行います)

■**問い合わせ先** 社会教育課公民館係  
☎(48) 1111 (内1501)

【初心者のための熱い似顔絵ゼミ作品展】



平山寿美子さん「飛び立つ」



竹中富士子さん「笑顔」



竹内福男さん「Mother」

展示  
期間

8月4日(水)～8月30日(月) ※ 役場開庁時間のみご覧いただけます。  
庁舎1階ロビーに展示します。広報掲載作品と実際の展示作品が異なる場合があります。

## こちら、阿久比町立図書館です！

暑中お見舞い申し上げます



●阿久比町立図書館 ☎(48) 6231 ●開館＝火曜日～金曜日 午前10時～午後6時、土曜日・日曜日・祝日 午前10時～午後5時  
●休館日＝毎週月曜日、毎月最終木曜日 ※ そのほか、館内整理など不定期の休館もありますので問い合わせてください。

<p>一般向け</p> 	<p>『さっぱり&amp;スパイシー 夏めし100』</p> <p>著者 高橋 雅子</p> <p>出版社 池田書店</p>	<p>児童・ティーンズ</p> 	<p>『レイワ怪談 三日月の章』</p> <p>著者 ありがとう・あみ</p> <p>出版社 学研プラス</p>	<p>絵本</p> 	<p>『ぼくの島に ようこそ！』</p> <p>著者 市川 里美</p> <p>出版社 BL出版</p>
<p>スパイシーなピリ辛味、レモンや黒酢を使ったさっぱり味など、夏を楽しくおいしく過ごすレシピを100種掲載！</p>		<p>人気の児童向けホラーシリーズの第3弾。5分で読めて一晩中怖い、今時の怪奇現象と恐怖の短編全22話掲載。</p>		<p>僕はマイマイ。南太平洋に浮かぶ小さな島に住んでいます。 旅行で来たルーシーに、本物の魚を見せてあげたくて…。</p>	

### 展示ホール

- ◆「押花夢アート」作品展 8月5日(木)～8月15日(日)
- ◆絵の会はまゆう作品展 8月19日(木)～8月29日(日)
- ◆阿久比町シルバー人材センター会員作品展  
9月2日(木)～9月12日(日)

### おはなし会

土曜日：午後2時30分～  
日曜日・祝日：午前11時～、午後2時30分～  
子ども向け絵本や紙芝居の読み聞かせを開催しています。





連載  
第14回

# 考えよう！ごみの減量化

## 水切り・乾燥させてごみ減量化

### 阿久比町のごみの検査結果Part2



東部知多グリーンセンター（愛称：エコリ）では、収集した燃えるごみを処理する前に、国の検査方法に従ってどんなごみが含まれているか月に2回抽出して検査しています。

次の表は、抽出したごみを6種類に分けて、乾燥前と後の重さを量った結果を表しています。（単位：グラム）

種類	乾燥前	乾燥後	水分量	乾燥前の全体量に対する水分の割合
生ごみ	65,916	18,892	47,024	71.3%
木・竹・藁類	12,455	5,891	6,564	52.7%
紙・布類	57,722	34,738	22,984	39.8%
その他	1,541	941	600	38.9%
ビニール・革・樹脂他	26,183	19,222	6,961	26.6%
石・土・金属類・その他の不燃物	6,787	5,620	1,167	17.2%
合計	170,604	85,304	85,300	50.0%

- 一番水分が多く含まれていたのは生ごみ  
生ごみの全体量の約70%は水分です。しっかり「水切り」をしてから燃えるごみ収集袋に入れてください。
- 次に水分が多く含まれていたのは木・竹・藁類  
刈り取った草木は、数日置いて水分を抜いた後、捨ててください。

### 育児や介護などに使用した紙おむつの出し方

育児や介護などに使用した紙おむつは、燃えるごみ収集袋には入れず、汚物を取り除いた上で、透明または半透明の袋に入れ、油性マーカーなどで「紙おむつ」と書いてごみステーションに出してください。

- ※ ペット用のおむつやシートは、燃えるごみとして出してください。
- ※ 事業所から排出される紙おむつは、ごみステーションに出せません。事業系ごみとして適切に処理してください。
- ※ 旧燃えるごみ収集袋（黄色い袋）に、「紙おむつ」と書いてごみステーションに出していただいても大丈夫です。

■問い合わせ先 建設環境課環境係 ☎(48) 1111 (内1211・1212)

人も、会社も、元気にしよう！



## の退職金制度

- 安全** 国の制度だから安心  
掛金の一部を国が助成します。
- 有利** 掛金は全額非課税  
手数料もかかりません。
- 簡単** 社外積立で管理が簡単  
退職金試算額などもお知らせ。

「中退共」は国がサポートする  
中小企業のための退職金制度です。

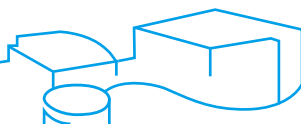
- パートタイマーさんも加入できます。
- 他の退職金・企業年金制度等とのポートビリティも可能です。

詳しくはホームページをご覧ください   <http://chutaikyo.taisyokukin.go.jp/>

独立行政法人勤労者退職金共済機構 中小企業退職金共済事業本部 TEL (03) 6907-1234



# お知らせ information



## 家屋の新築、増築、取り壊し をした方・予定のある方へ



家屋の固定資産税は、毎年1月1日現在の所有状況により課税されます。

新築、増築家屋は、固定資産評価額算定のために調査する必要があり、取り壊した家屋は、年内に取り壊したことを確認して課税台帳から抹消する必要があります。

新築、増築、取り壊しをした方や年末までにこれらの予定がある方は申告先までお知らせください。

一定の条件下で家屋を改修した方は、固定資産税が減額となる制度があります。制度の適用を受けるためには申告が必要です。

- ▽ 耐震改修減額
- ▽ バリアフリー改修減額
- ▽ 省エネ改修減額

### ■ 申告・問い合わせ先

税務課固定資産税係  
☎(48)1111(内1109・1110)



## 住宅用地の利用状況 変更による申告



住宅用地は、税負担を軽減するため、所有者からの申告により課税標準の特例措置が適用されます。

この制度を適正に運用するため、土地所有者の方は、土地の利用状況を次のように変更した場合、下記申告先までお知らせください。

- ▽ 更地に住宅を新築し、新たに住宅用地になった場合
- ▽ 店舗などを住宅に改築し、住宅用地になった場合
- ▽ 併用住宅(店舗兼住宅など)で、居住部分とそれ以外の部分の床面積に変更があった場合
- ▽ 住宅を店舗などに改築し、住宅用地でなくなった場合
- ▽ 土地の利用状況を変更した場合(例:隣接地を取得して住宅用地とした、新たに敷地の一部を貸し駐車場に変更したなど)
- ▽ 住宅を取り壊し、住宅用地でなくなった場合
- ▽ 住宅用地の住宅戸数に変更が

あった場合

### ■ 申告・問い合わせ先

税務課固定資産税係  
☎(48)1111(内1109・1110)



## 消防職員募集

知多中部広域事務組合では、令和4年4月採用予定の消防職員を募集します。

■ 応募資格 【高校卒】平成8年4月2日以降に生まれ、高校を卒業または令和4年3月までに卒業見込みの方

※ 大学卒または短大卒の方は、受験できません。

■ 採用予定人員 3人程度

■ 試験日 9月19日(日)

■ 申込期間 8月10日(火)～8月18日(水)(土、日、祝日は除く)

■ 申し込み方法 知多中部広域事務組合消防本部総務課へ本人が直接持参し、申し込みください。

※ 申込書などは、消防本部総務課または組合ホームページ(<http://www.cac-net.ne.jp/~chitachu/>)にあります。



### ■ 申し込み・問い合わせ先

知多中部広域事務組合  
消防本部総務課  
☎(21)1490 FAX(22)7420  
電子メール  
chitachu@cac-net.ne.jp



## 普通救命講習に 参加しましょう

### 普通救命講習 I (女性限定)

■ 内容 女性限定の講習  
成人に対する心肺蘇生法、AEDの取り扱い、止血法

■ 日時 9月11日(土)

午前9時～正午

■ 場所 半田消防署(半田市東洋町1-6)

■ 定員 10人

### ■ 申し込み・問い合わせ先

半田消防署救急課  
☎(21)1492

### 上級救命講習

■ 内容 成人に対する心肺蘇生法、AEDの取り扱い、止血法、外

傷手当、搬送法

■ 日時 9月25日(土)

午前9時～午後6時

■ 場所 半田消防署(半田市東洋町1-6)

■ 定員 10人

### ■ 申し込み・問い合わせ先

半田消防署救急課  
☎(21)1492

※ 新型コロナウイルス感染拡大状況によっては、中止する場合があります。

※ 詳しくは、知多中部広域事務組合消防本部のホームページ(<http://www.cac-net.ne.jp/~chitachu/>)をご覧ください。



※ 講習の申し込みは先着順で、半田消防署・各支署・出張所で受け付けています。



## 甲種防火管理講習 (再講習)

300人以上収容できる特定用途防火対象物の防火管理者は、資格取得後の最初の4月1日から5年以内ごとに再講習の受講が必要です。

■ 日時 10月15日(金)

午後1時25分～午後4時

■ 場所 半田消防署3階講堂

■ 定員 50人(先着順)

■ 受講料 1,400円(テキスト代です。振り込みになります)

### ■ 申込期間

9月6日(月)～9月17日(金)

■ 申し込み方法 申込書(写真添付)に新規または再講習の甲種防火管理講習修了証の写しを添えて直接消防本部予防課へ申し込んでください。

※ 申込書は、知多中部消防管内の各署所にあります。消防本部ホームページ(<http://www.cac-net.ne.jp/~chitachu/>)からダウンロードすることもできます。

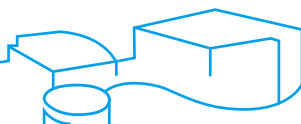


※ 郵送不可

### ■ 申し込み・問い合わせ先

知多中部広域事務組合消防本部  
予防課 ☎(21)1491

お知らせ  
information



## 9月のスポーツ村イベントガイド

日 時	内 容	会 場
9月11日(土)・12日(日)・18日(土)・19日(日)	愛知県高等学校野球選手権大会 秋季愛知県大会	野球場
9月15日(水)	阿久比スポーツフェスティバル グラウンドゴルフ大会	野球場
9月19日(日) 午前9時～午後4時30分	スポーツ村すこやか町民開放	陸上競技場
9月20日(月・祝)・23日(木・祝)・25日(土)	全尾張高等学校野球選手権大会 知多地区予選会	野球場
9月26日(日)	カインマ杯 愛知県トレセン大会	陸上競技場

■問い合わせ先 阿久比スポーツ村 ☎(49) 2500

## 総合型地域スポーツクラブ「アクティブあぐい」9月の予定

種 目	場 所	日 時
ヒップホップ ダンス教室	草木小学校体育館	1日(水)、8日(水)、15日(水)、22日(水)、29日(水) 午後7時30分～午後9時
ヨガ教室	ふれあいの森	2日(木)、9日(木)、16日(木)、23日(木・祝)、 30日(木) 午前10時～午前11時30分 ヨガマットをお持ちの方は、持参ください。
小中学生 バレーボール教室	草木小学校体育館	4日(土)、11日(土)、18日(土) 午前9時～午後0時30分
小中学生 剣道教室	丸山武道場	3日(金)、7日(火)、10日(金)、14日(火)、17日(金)、 21日(火)、24日(金)、28日(火) 午後6時30分～午後8時30分
小中学生 サッカー教室	板山グランド	4日(土)、11日(土) 午前9時～午後0時30分
小中学生 パドミントン教室 上級	ふれあいの森	7日(火)、14日(火)、28日(火) 午後6時30分～午後9時30分 毎回シャトル代100円が必要です。
小中学生 パドミントン教室 初級・中級	南部小学校体育館	6日(月)、13日(月) 初級 午後7時～午後8時 中級 午後7時～午後9時30分 毎回シャトル代100円が必要です。
健康教室	ふれあいの森	9日(木)、23日(木・祝) 午後2時～午後3時30分 ヨガマットをお持ちの方は、持参ください。
吹き矢教室	ふれあいの森	10日(金)、24日(金) 午後1時30分～午後3時
グラウンドゴルフ	草木小学校運動場	19日(日) 午前9時～午前11時
アクティブ教室 (ZUMBA)	ふれあいの森	19日(日) 午前9時30分～午前11時30分 ヨガマットをお持ちの方は、持参ください。

○非会員の方は、1人1回300円です。

○どの教室も予約なしで参加できます。(やむを得ず中止になる場合があります)

### お 知 ら せ

新型コロナウイルス感染症の拡大により、教室が急きょ中止になる場合があります。その場合は、アクティブあぐいホームページでお知らせしますのでご確認ください。

### 令和3年度の会員募集 !!

会員になると、どの教室も無料で参加できます。

- 受付日時 月・火・水・金・土曜日 午前9時～正午
- 年会費 大人(高校生以上) 3,500円 シニア(65歳以上) 3,000円  
ジュニア(中学生以下) 2,500円
- 申し込み先 アクティブあぐい事務所(スポーツ村クラブハウス1階)  
※ 年会費には、スポーツ保険料は含まれません。(加入をお勧めします)

#### ■申し込み・問い合わせ先

アクティブあぐい(阿久比スポーツ村クラブハウス1階)  
月・火・水・金・土曜日 午前9時～正午  
☎090(6617)9101 ホームページ <https://activeagui.com/>

## 全国一斉「子ども人権110番」強化週間

8月27日から9月2日までは全国一斉「子ども人権110番」強化週間です。いじめや虐待など、子どもの人権に関わる悩みごと、心配ごとなどの相談に応じます。相談内容の秘密は守ります。

#### ■日 時

8月27日(金)～9月2日(木)  
午前8時30分～午後7時

※ 8月28日(土)、29日(日)は、  
午前10時～午後5時

■相談専用電話(子どもの人権110番)

☎0120(007)110(フリーダイヤル)

#### ■問い合わせ先

名古屋法務局人権擁護部  
☎052(952)8111(内1483)

## 自衛官候補を募集

#### ■試験日

一般曹候補生:9月中旬頃  
自衛官候補生:毎月1回程度  
※ 詳しくは問い合わせ先まで。

■受験資格 18歳以上32歳以下の方

■試験内容 筆記・口述試験、適性・身体検査(体力検査なし)  
※ 受験料はかかりません。

#### ■概 要

- ▽ 一般曹候補生  
陸、海、空の自衛官
- ▽ 自衛官候補生  
陸上は1任期2年、海上・航空は3年を任期として勤務します。

任期終了後、再就職支援があり、希望により任期の継続も可能です。

#### ■福利厚生など

- ▽ 宿舍無料、食事、衣服類、寝具は支給または貸与
- ▽ 自衛隊病院や医務室への入院、受診料は無料

#### ■応募・問い合わせ先

自衛隊愛知地方協力本部  
半田地域事務所 ☎(21)0004

お知らせ

## シリーズ 消費生活相談<sup>⑬③</sup> 美容医療サービスのトラブルに注意!

○ 相談事例

- 【事例1】「10万円全身脱毛」の広告を見たが、実際は70万円の高額コースを勧められて契約してしまった。解約したい。
- 【事例2】「手術当日に化粧できる」という二重まぶた形成術を受けたが、術後の腫れが引かない。

○ 被害を防ぐアドバイス

- ▽ その場で契約・施術をせず、リスクや副作用を確認し、医師から十分に説明を受けて検討しましょう。
- ▽ クリニックの広告には「誤認させる恐れのあるビフォーアフター写真」「費用を強調した広告」などのNG表現があることを覚えておきましょう。
- ▽ お金がないなら「契約しない」ときっぱり断りましょう。
- ▽ 令和4年4月から成年年齢が18歳になります。一人で契約できる半面、原則として一方的に契約を取りやめることはできません。不安に思ったとき、トラブルに遭ったときは自分一人で抱え込まず、消費生活センターなどに相談しましょう。

◎ 知多半田消費生活センターでは消費生活相談を行っています。

- 日にち 月曜日～金曜日(祝日、第4水曜日を除く)
- 時間 来所相談：午前9時30分～午前11時  
午後1時30分～午後3時  
電話相談：午前9時30分～午後4時30分
- 問い合わせ先 知多半田消費生活センター ☎(32) 2444  
(クラシティ3階市民交流センター内)

## 9月の相談

■ 人権・行政・心配ごと相談

2日(木)、16日(木)  
場 所 中央公民館本館308号室  
時 間 午前9時30分～午前11時30分  
※ 電話での相談も受け付けます。

■ 無料法律相談(事前に予約が必要)

16日(木)  
場 所 役場1階会議室101  
時 間 午後1時～午後4時

■ 問い合わせ先

住民福祉課社会福祉係  
☎(48) 1111(内1121)

## 成年後見制度巡回相談

9月2日(木)  
場 所 中央公民館本館308号室  
時 間 午後1時～午後5時  
NPO法人知多地域成年後見センターでは、成年後見制度巡回相談(事前に予約が必要)を毎月行っています。

■ 問い合わせ先

知多地域成年後見センター事務所  
(知多福祉活動センター内)  
☎0562(39) 3770

## 危険物取扱者試験 【第6回】

危険物取扱者試験とは、消防法で規定された危険物を取り扱うために必要な国家資格です。

- 試験日 9月26日(日)
- 試験場所 名古屋工学院専門学校
- 試験の種類 甲種、乙種第1～6類、丙種
- 受付期間  
【電子申請】  
8月21日(土)～8月30日(月)  
の午前9時～午後5時  
【書面申請】  
8月24日(火)～9月2日(木)
- 試験手数料  
甲種 6,600円  
乙種 4,600円  
丙種 3,700円
- 申し込み方法  
【電子申請】  
(一財)消防試験研究センター  
愛知県支部ホームページから申し込みください。

【書面申請】

申請書を(一財)消防試験研究センター愛知県支部に提出してください。申請書は、最寄りの消防署、県民事務所、県民相談室などで配布します。

■ 申し込み・問い合わせ先

(一財)消防試験研究センター愛知県支部 ☎052(962) 1503  
ホームページ <https://www.shoubo-shiken.or.jp/branch/22aichi/>



## ハロートレーニング (公的職業訓練)

ハローワークにはキャリアアップや希望する就職を実現するために、必要な職業スキルや知識を習得することができる公的な制度があります。受講料は基本的に無料です。詳しくは「愛知ハロトレ」で検索してください。



■ 問い合わせ先

ハローワーク半田 ☎(21) 0023

## 編集後記

7月10日に、阿久比町は「歩行者優先」のまちを宣言しました。車通勤している身として、これからより一層運転に気を付けなければ、と思いを新たにしました。

歩行者…ではないかもしれませんが、以前出勤途中に、道路を横断するカメに遭遇したことがあります。幸い、車の通りが少ない道で、もう少しでカメが道を渡りきるといこともあり、一時停止してカメの横断を待機。勤務開始時間が迫る中、ゆっくり渡るカメに「頼む!もう少しだけ早く!」と届かない懇願をした記憶があります。結果的に勤務開始時間に間に合い、カメの命も守られたのでよかったです。胸をなでおろしました。





第1弾

生活支援体制整備事業講座  
いつまでも地域で安心して暮らし続けるために

# 地域の支え合い講座



地域みんなが「つながり」、地域みんなで「支え合う」きっかけづくりの講座第1弾として講演会を開催します。 ※ 新型コロナウイルス感染拡大防止のため、急きょ中止となる場合があります。

**講師：末永 和也先生**  
(日本福祉大学福祉経営学部助教)

**【講師プロフィール】**

佐賀県佐賀市出身。西九州大学卒業後、久留米大学大学院後期博士課程単位取得満期退学。現在、日本福祉大学福祉経営学部助教。社会福祉士。

専門は、地域福祉、高齢者福祉。社会活動は、愛知県生活支援体制整備推進に係る助言者、愛知県高齢者地域コミュニティ参加促進事業委員、愛知県社会福祉協議会ボランティア活動・福祉教育推進部会委員ほか。



**日 時** 9月14日(火) 午後1時30分～午後3時30分(午後1時開場)

**会 場** 町勤労福祉センター(エスペランス丸山)

**内 容** 講演「～誰もが誰かのために力になれる地域づくり～」

- ① 地域住民で支え合うこととは
- ② 日常生活での困りごとを解決するには
- ③ 定期的な情報共有、連携強化の場での話し合い

**阿久比町の取り組みについて**

**対 象** 地域の支え合い活動に興味関心のある方

**定 員** 50人

**参加費** 無料

**主 催** 阿久比町、阿久比町社会福祉協議会

**申込期限** 9月13日(月)

**申し込み・問い合わせ先** 電話で申し込みください。  
社会福祉協議会 ☎(48) 1111 (内1523)



新型コロナウイルス感染拡大防止のために

**みんなで習慣にしよう!**

【あ】【ぐ】【い】【ちょ】【う】で表す啓発標語

- 【あ】 朝 体温はかって 今日もスタート
- 【ぐ】 ぐっすり眠って 免疫力アップ!
- 【い】 いつでも換気 いい空気
- 【ちょ】 丁度いい その距離保って マスクして
- 【う】 うがいた? 手洗いの後は忘れずに!



**人口と世帯**



世帯数	10,892 (+10)	6月中の異動	
人 口	28,597人(±0)	出生	12 転入 96
男	14,185人(+2)	死亡	28 転出 80
女	14,412人(-2)		
( )は前月との増減数		令和3年7月1日現在	



■発行/阿久比町(〒470-2292 愛知県知多郡阿久比町 大字卯坂字殿越50 ☎0569(48)1111)

編集/総務部政策協働課

■阿久比町ホームページ <http://www.town.agui.lg.jp/>  
資源を大切に!この用紙は再生紙を使用しています。

目の不自由な方が広報あぐいを利用できるよう声の広報ボランティア「あいうえお」がCDに音訳録音しています。録音したCDを利用希望者へ無料で送付しています。利用希望者は、下記までご連絡ください。

■問い合わせ先 町社会福祉協議会・ボランティアセンター ☎(48)1111(内1523)