

みんなの町「阿久比町」暮らしの情報誌（毎月1日・15日発行）

広 報

あ い ぐ い

2020

3月15日号

No.1241

阿久比町庁舎が 「愛知まちなみ建築賞」を受賞！

詳しくは2ページをご覧ください。

主な内容

- ③ページ 町税などのコンビニ収納開始
令和2年4月から納付可能になります。
- ③ページ マイナンバーカード交付のため臨時開庁
平日に来庁できない方が利用しやすいように臨時開庁を実施します。
- ⑭ページ あぐいの春祭り
各地区の春祭りで披露される町指定文化財をご覧ください。

阿久比町庁舎が 「愛知まちなみ建築賞」を受賞！



第27回愛知まちなみ建築賞で、阿久比町庁舎が表彰されました。既存の中央公民館との一体化を図りつつ、風景に溶け込む親しみやすい町役場を実現させた点が評価されました。



- ・ 中央公民館を残し、新たに新庁舎棟と多目的ホール、食堂などを新設し、地域コミュニティの場となる「みんなの広場」(現 芝生広場)を中央に整備したことによって、町民が集まる拠点としての機能を大きく高めたこと
- ・ 各施設間に配置された半屋外の軒下空間である「縁側モール」によって、建物同士をつなげる通路の役割だけでなく、施設間の連続性をつくり出していること
- ・ 段状駐車場から各施設までをゆるやかに階段やスロープでつなぐことで高低差を解消し、敷地内を一体化しつつ全体のボリュームを抑え、自然豊かなまちの風景になじませていること

愛知まちなみ建築賞とは

愛知県により平成5年度から始まった、良好なまちなみ景観の形成や、潤いのあるまちづくりに寄与するなど、良好な地域環境の形成に貢献していると認められる建築物やまちなみに贈られる賞のこと。

詳細は、愛知県公園緑地課のホームページをご覧ください。

<https://www.pref.aichi.jp/soshiki/koen/machiken.html>



阿久比町庁舎の受賞歴

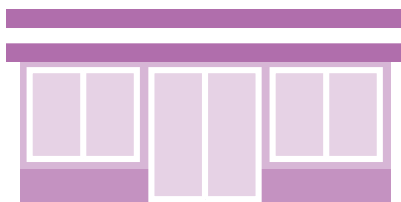
- 平成29年度 第30回日経ニューオフィス賞
中部ブロック「中部ニューオフィス奨励賞」
- 平成29年度 平成29年照明普及賞
平成29年優秀照明施設東海支部長賞
- 令和元年度 第27回愛知まちなみ建築賞



建築主：阿久比町 設計者：株式会社 安井建築設計事務所 施工者：鴻池・岡戸特定建設工事共同企業体
表紙photo (株)エスエス 上田 新一郎

令和2年4月～ 町税などの コンビニ収納開始！

土日祝日、24時間
いつでも納付可能



手数料はかかりません

全国ほぼ全ての
コンビニエンスストアで
納付可能

コンビニエンスストアのほか、店頭に「公共料金収納取扱窓口」の表示がある一部スーパーなど(MMK設置店で検索できます)でも納付が可能です。

納付可能なコンビニエンスストアなどの一覧

・セブン-イレブン	・ローソン	・ファミリーマート
・ミニストップ	・MMK設置店	・コミュニティ・ストア
・デイリーヤマザキ	・ニューヤマザキデイリーストア	・ヤマザキデイリーストアー
・ヤマザキスペシャルパートナーショップ		・セイコーマート
・ハマナスクラブ	・ポプラ	・生活彩家
・くらしハウス	・スリーエイト	



■コンビニ収納の対象となる町税など

町県民税(普通徴収)、固定資産税・都市計画税、軽自動車税(種別割)、国民健康保険税
介護保険料、後期高齢者医療保険料

■納付書の様式などが変わります

コンビニエンスストアでの納付に対応するため、納付書にバーコードが印字されますが、これまでどおり銀行などの指定された金融機関・役場出納室でも納付できます。

■ご注意ください

以下の場合、コンビニエンスストアでの取り扱いができません。

- ▽ バーコードが印字されていないもの(納付書1枚当たりの金額が30万円を超えるものやコンビニ収納が開始される令和2年4月1日より前に発行した納付書 など)
- ▽ バーコードの読み取りができないもの(バーコード部分に汚れがあるもの など)
- ▽ 納付書に記載された納期限を過ぎたもの
- ▽ 金額を訂正したもの

コンビニエンスストアで取り扱えないものは、指定された金融機関または役場出納室で納付してください。

■問い合わせ先 税務課収納係 ☎(48) 1111(内1108)

マイナンバーカード交付のため臨時開庁

平日に、仕事や学校などで来庁できない方が利用しやすいように、マイナンバーカード交付のための日曜日臨時開庁を実施します。(マイナンバーカード交付のみの窓口です。住所異動などの手続きはできません)

■日時 4月12日(日)、5月10日(日) 午前9時～正午

■場所 役場1階 住民福祉課窓口(時間外受け付け出入口からお入りください)

■持ち物

- ▽ 交付通知書(はがき)
- ▽ 通知カード
- ▽ 本人確認書類(運転免許証、パスポート、在留カードなどの内1点。または、健康保険証、年金手帳、医療受給者証などの内2点)
- ▽ 住民基本台帳カード(持っている方のみ)

■注意事項

- ▽ 受け取りには必ず本人がお越しください。(15歳未満の方の受け取りは同一世帯の法定代理人と一緒にお願いします)
- ▽ 通知カードを紛失した方でも、窓口で紛失届を記入していただくことで、マイナンバーカードを受け取ることができます。

■問い合わせ先 住民福祉課戸籍住民係 ☎(48) 1111(内1115)



個人番号カード(表)



個人番号カード(裏)

新型コロナウイルス感染症に関する 注意とお願い

国内外で、新型コロナウイルスによる感染症が猛威を振るい、いまだに終息の見通しが立っておりません。半田市内で新型コロナウイルス感染者が確認され、新型コロナウイルスの脅威が迫りつつあります。

本町は、2月21日に「阿久比町新型コロナウイルス感染症対策本部」を立ち上げ、住民の皆さんの安全のために、役場全体を通じて各種の対応をしておりますが、今、新型コロナウイルスが私たちの間近にまで迫ってきております。

その中で、政府からの要請もあり、小中学校の休校など、住民生活にも大きな影響が出ておりますことは大変残念に思いますが、この難局を打開するには、皆さんにも少しずつ我慢をしていただかなければなりません。

町民の皆さまには、不要不急の外出を控え、石けんによる手洗い、消毒、咳エチケットなどを徹底していただき、一人一人予防に努めていただくようお願いいたします。

阿久比町民一丸となって、新型コロナウイルスに立ち向かっていくよう、私もその先頭に立って、必要な対策を講じてまいりますので、ご理解いただきますようお願いいたします。

令和2年3月5日

阿久比町新型コロナウイルス感染症対策本部本部長

阿久比町長 竹内啓二

知ろう！新型コロナウイルス

(参考:3月3日時点版、厚生労働省新型コロナウイルスに関するQ&A)

■「コロナウイルス」ってどんなウイルス？

人に感染する「コロナウイルス」は、7種類見つかっています。その中の一つが、令和元年12月以降に問題となっている、いわゆる「新型コロナウイルス」です。7種類のコロナウイルスのうち、4種類は、一般の風邪の原因の10%~15%（流行期は35%）を占め、多くは軽症です。残りの2種類のウイルスは、平成14年に発生した「重症急性呼吸器症候群（SARS）」や平成24年以降発生している「中東呼吸器症候群（MERS）」です。コロナウイルスはあらゆる動物に感染しますが、種類の違うほかの動物に感染することはまれです。アルコール消毒（濃度70%）などで感染力を失うことが知られています。

■新型コロナウイルス感染症にはどのように感染する？

現時点では、飛沫感染と接触感染の2つが考えられます。

- ▽ 飛沫感染 感染者の飛沫（くしゃみ、咳、つば など）と一緒にウイルスが放出され、他者がそのウイルスを口や鼻から吸い込んで感染します。
- ▽ 接触感染 感染者がくしゃみや咳を手で押さえた後、自らの手で周りの物に触れると感染者のウイルスが付きます。未感染者がその部分に接触すると感染者のウイルスが未感染者の手に付着し、感染者に直接触れなくても感染します。

■感染を予防するために注意すること

まずは、一般的な感染症対策や健康管理を心掛けてください。

石けんによる手洗いや
手指消毒用アルコールによる消毒をする

十分な睡眠をとる

できる限り混雑した場所を避ける

※ 屋内でお互いの距離が十分に確保できない状況で一定時間を過ごすときは注意してください。

■熱や咳がある場合、どうしたらいい？

- ▽ 発熱などの風邪症状がある場合
仕事や学校を休み、外出やイベントなどへの参加は控えてください。

▽ 咳などの症状がある方

咳やくしゃみを手で押さえると、その手で触ったドアノブなど周囲のものにウイルスが付着し、付着したウイルスを介して他者に病気をうつす可能性がありますので、咳エチケット(※1)を行ってください。

発熱などのかぜ症状について、現時点では新型コロナウイルス感染症以外の病気による場合が圧倒的に多い状況です。風邪やインフルエンザなどの心配があるときには、これまでと同様に、かかりつけ医などに相談してください。

※1 咳エチケットとは 周りの人に風邪やインフルエンザをうつさないために、マスクを着用する、ティッシュなどで鼻と口を覆う、とっさの時は袖や上着の内側で覆う、周囲の人からなるべく離れること。

■相談はどこにすればいい?

新型コロナウイルスへの感染が心配される場合は、最寄りの保健所などに設置される「帰国者・接触者相談センター」に問い合わせください。 半田保健所 ☎(21)3342

■相談・受診の目安は?

▽ 風邪の症状や37.5度以上の発熱が4日以上続く場合(解熱剤を飲み続けなければならないときを含みます)

▽ 強いだるさ(倦怠感)や息苦しさ(呼吸困難)がある場合

※ 高齢者をはじめ、基礎疾患〔糖尿病、心不全、呼吸器疾患(慢性閉塞性肺疾患など)〕がある方や透析を受けている方、免疫抑制剤や抗がん剤などを用いている方

→風邪の症状や37.5度以上の発熱が2日程度続く場合・強いだるさ(倦怠感)や息苦しさ(呼吸困難)がある場合

阿久比町の対応

新型コロナウイルスのまん延を防止するため、以下の措置をしています。(3月2日現在)

■町主催等の行事について

3月末まで開催を予定している阿久比町主催のイベントや事業を、原則中止します。

※ 詳しくは右のQRコードから町ホームページをご覧ください。



■小中学校、町立保育園・幼稚園について

小学校 3月24日(火)まで、臨時休校
 中学校 3月24日(火)まで、臨時休校
 町立幼稚園 3月24日(火)まで、臨時休園

} 以降は春休み

※ 小学校では、休校中の自主登校教室を、幼稚園では、短縮自由登園を実施しています。

※ 町立保育園は通常保育を実施

■休館施設などについて

阿久比スポーツ村、白沢グランド、板山グランド、草木グランド、丸山公園、丸山公園武道場、勤労福祉センター(エスペランス丸山)、ふれあいの森、中央公民館、アグピアホール、図書館、子育て支援センター(あぐびっぴ)、卯ノ山児童館、学校開放施設

※ 詳しくはホームページをご覧ください。

地域の皆さんへのお願い

■集会などについて

不要不急と思われる総会や集会について、しばらくの間は中止または延期をご検討ください。

■問い合わせ先 阿久比町新型コロナウイルス感染症対策本部事務局

町保健センター ☎(48)1111(内1520・1521)

新連載
第19回

20%減量の達成に向けて

～ 阿久比町家庭系ごみ減量化計画実施中 ～

「阿久比町家庭系ごみ減量化計画」にご協力いただきありがとうございました。
引き続きごみの減量化にご協力をお願いします。令和元年度の実績が出ましたら、広報でお知らせします。
今回は、減量化に取り組んでいる方の実践例を紹介します。

私のごみ減量大作戦！

■古賀龍二さん(宮津字山田)の体験談

12月の回覧「ごみ減量化20% 緊急事態!!」の記事を読んで、町が収集するごみのうち、約80%が可燃ごみで、そのうち約40%は生ごみであることを知りました。生ごみを減らすことで、減量化に貢献したいと考えていたとき、キエーロ(※)を知り、挑戦しました。

※キエーロ 木製の箱(枠)の中に黒土を入れたもの。電気代や薬剤、特別な機材などは必要ありません。土の中の微生物(バクテリア)が、太陽、土、水、風などの自然の力を利用して生ごみを分解、処理します。

卯坂にある私の会社では、昼食を調理した後に生ごみが大量に出ます。その生ごみをキエーロで処理してみました。



▲ 得意の日曜大工で製作して設置し、早速土の中に生ごみを埋めてみました。



▲ 掘り返してみました。かなり小さくなっています。



▲ 投入後、一週間くらいの生ごみの様子です。

最初は半信半疑でしたが、ここまで小さくなると、効果があると実感しました。今では、世話をすることも会社での楽しみの一つです。次は自宅にも設置したいです。阿久比町のごみ減量化に貢献します！

■問い合わせ先 建設環境課環境係 ☎(48) 1111 (内1211・1212)

高齢者タクシー料金助成券を交付

令和2年度の高齢者タクシー料金助成券を、4月1日から交付します。対象は、70歳以上の方です。
申請する方は、健康介護課介護保険係の窓口に必要なものを持参してください。

■申請に必要なもの

【継続の方】

証明書(助成券登録時に作成したもの)、印鑑

【新規の方】

本人の顔写真(縦3センチメートル×横2.5センチメートル)、印鑑、生年月日を証明できるもの(運転免許証・保険証など)

■問い合わせ先 健康介護課介護保険係 ☎(48) 1111 (内1125・1126)





町民の皆さんの話題やニュースを紹介

AGUI WATCHING

1/31
(金)



▲ 教育長を迎えて食べる給食



▲ 給食おいしい！

感謝を胸に味わう給食

1月27日から1月31日まで町内小中学校で「学校給食週間」が実施されました。学校給食週間は、戦後の食べ物が少なかった時代に世界の人々が食料を送ってくれたことに感謝して、いつまでも忘れないようにするために始まりました。1月31日の献立は、ごはん、豆腐となめこのみそ汁、キャベツ入り平つくねのたれかけ、煮酢和え、玄米だんご。児童は「つくねがおいしい」「なめこのみそ汁大好き」と話しながらおいしそうに食べていました。

1/19
(日)



▲ 念仏を唱える皆さん

掛け軸を冬の風にさらす「寒干し」

阿久比谷虫供養の行事の一つ「寒干し」が今年の当番である阿久比地区の阿久比公会堂で行われました。寒干しは、大切に保管されている町指定文化財の掛け軸などを冬の冷たい風にさらし、念仏を唱えて供養する行事。集まった阿久比地区の皆さんは本番同様に算木を積みながら、同行衆らに続いて百万遍念仏を唱えました。

阿久比谷虫供養は9月22日に阿久比公会堂で行われます。

地域との「つながり」の大切さ

アグピアホール（中央公民館多目的ホール）で、ご近所福祉クリエイターの酒井保さんを講師として阿久比町生活支援体制整備事業講演会が行われました。酒井さんは「地域とのつながりを切らず、社会参加することでうつ病や認知症のリスクを減らし、健康寿命を延ばすことができる」といった内容を軽快なトークを交えながら話し、参加者は楽しく地域との「つながり」の大切さを学びました。

2/6
(木)



▲ 講演する酒井さん

保健センター通信

すこやかだより

保健センター1階 ☎(48)1111(内1520・1521)

早期発見があなたを守る ～がん検診の案内～

日本人の死因の第1位はがんです。がんになる可能性は誰にでもあります。検診によって早期がんの段階で発見し、治療を受ければ、完治する可能性はずっと高くなります。早期発見のためにがん検診を受けてください。

3月18日(水)午前8時30分から予約受け付けを開始します。

電話または直接町保健センター窓口で申し込みください。町保健センター ☎(48)1111(内1520・1521)

電話の際、電話交換手からスムーズに電話をつなぐために、まず「がん検診の予約」と伝えてください。

- ※ 対象年齢は令和2年度に迎える年齢。
- ※ 各種検診を受診できるのは、年度内で1人1回までです。
- ※ 検診所要時間は、1時間から1時間30分程度ですが、検診内容で多少前後します。
- ※ 実施会場はいずれの検診も町保健センター(町オアシスセンター内)です。



《検診の種類・対象者・料金》※ 70歳以上は無料です。

種類	対象	検査内容	料金	種類	対象	検査内容	料金
胃がん	40歳以上、男女	バリウムを飲み、X線撮影	1,000円	子宮頸がん	20歳以上、女性	内診+子宮頸部細胞診検査	700円
大腸がん	40歳以上、男女	便潜血反応検査	500円	前立腺がん	50歳以上、男性	血液検査(PSA値測定)	600円
乳がん	20歳～39歳、女性	超音波	1,200円	骨密度	令和2年度に40・45・50・55・60・65・70歳になる女性	足のかかとの超音波	1,000円
	40歳以上、女性	マンモグラフィ					

■胃がん・大腸がん・前立腺がん検診日程

日にち	備考	時間	日にち	備考	時間
4月30日(木)		午前9時～午前11時	10月19日(月)		午前9時～午前11時
5月26日(火)	男性のみ		11月13日(金)		
9月9日(水)			11月19日(木)	男性のみ	
9月28日(月)	男性のみ		12月9日(水)	男性のみ	
10月14日(水)	男性のみ		令和3年1月13日(水)		

■乳がん・子宮頸がん・骨密度検診日程

日にち	備考	時間	日にち	備考	時間	
5月18日(月)	骨密度あり	午前9時～午前11時	9月11日(金)		午後2時～午後3時30分	
5月29日(金)		午前9時～午前11時		10月27日(火)		午前9時～午前11時
7月16日(木)	骨密度あり	午前9時～午前11時		11月11日(水)		午前9時～午前11時
8月2日(日)		午前9時～午前11時		令和3年1月7日(木)	骨密度あり	午前9時～午前11時
		午後1時～午後2時30分				

■レディースがん検診日程

日にち	備考	時間	日にち	備考	時間
4月28日(火)	骨密度あり	午前9時～午前11時	10月9日(金)		午前9時～午前11時
5月21日(木)			11月16日(月)		
6月22日(月)	骨密度あり		12月3日(木)		
7月8日(水)			令和3年2月10日(水)	骨密度あり	
9月29日(火)	骨密度あり				

40歳以上の女性で、胃がん・大腸がん・乳がん・子宮頸がん検診のうち3種類以上を希望する方が対象です。

- ※ 月経中の方…子宮頸がん・大腸がん検診は受診できません。
- ※ 授乳中の方、断乳後1年未満の方…乳がん検診は医療機関で受診してください。
- ※ 妊娠中の方…大腸がん検診のみ受診できます。

4月の保健ガイド

■問い合わせ先

健康介護課保健係 ☎(48) 1111 (内1520・1521)

※ 場所の指定がない場合、会場は保健センターです。

●がん検診日(定員に達した場合は、申し込み受け付けを締め切っていることがあります)

検診の種類	対象者	日にち	受付時間
レディส์がん(骨密度あり)	申込者	28日(火)	午前9時～午前11時
胃がん・大腸がん・前立腺がん		30日(木)	

●教室・講習会

教室などの種類	対象者	日にち	時間
前期離乳食講習会	令和元年11月～12月生	9日(木)	午前10時～午前11時30分

●予防接種日(都合の悪い方は問い合わせ先まで連絡してください)

予防接種名	対象者	日にち	受付時間
BCG接種	令和元年10月4日～11月9日生	9日(木)	午後1時30分～午後2時

●乳幼児健康診査日(都合の悪い方は問い合わせ先まで連絡してください)

健診の種類	対象者	日にち	受付時間
乳児健診	令和元年12月11日～ 令和2年1月14日生	14日(火)	午後1時～午後1時30分
1歳児歯科相談	平成31年4月生	22日(水)	午前9時30分～午前11時
1歳6カ月児健診	平成30年9月18日～10月21日生	21日(火)	午後1時～午後1時30分
2歳6カ月児歯科健診	平成29年9月～10月生	23日(木)	午前9時30分～午前10時30分
3歳児健診	平成29年3月生	22日(水)	午後1時～午後1時30分

●その他

事業の種類	対象者	日にち	時間
母子健康手帳の交付	妊娠届出書を交付された方 (都合の悪い方は問い合わせ先まで 連絡してください)	8日(水) 15日(水)	午前9時～午前10時
献血(会場:ピアゴ阿久比北店)	16歳から69歳までの健康な方。ただし、65歳以上は、60歳から64歳までの間に献血経験がある方に限ります。	19日(日)	午前10時～午前11時40分 午後1時～午後4時
献血(会場:アピタ阿久比店)		25日(土)	

●休日診療歯科診療所(診療時間 午前9時～午後1時)

日にち	診療所(所在地)	電話
日曜日・祝日	半田歯科医療センター (半田市港町1-62)	☎(23) 2636

●健康なんでも相談日 乳児・一般健康相談

日にち	内容	受付時間
3日(金)・ 17日(金)	赤ちゃんからお年寄りまで、身長・体重・血圧などを測定します。 (電話相談も可)	午前9時～ 午前11時 午後1時～ 午後3時

●休日診療担当医院(診療時間 午前9時～正午)

日にち	担当医院(所在地)	診療科目	電話
5日(日)	於大クリニック阿久比(宮津字西森下14-1)	内科、腎臓内科	☎(49) 3811
12日(日)	東ヶ丘クリニック(福住字高根台11-6)	内科、小児科、呼吸器科、循環器科、アレルギー科	☎(48) 5551
19日(日)	あぐい南クリニック(矢高字高岡北86)	泌尿器科、内科、消化器科、小児科	☎(49) 0373
26日(日)	あぐい小児科クリニック(福住字坊田34)	小児科	☎(89) 2020
29日(水・祝)	浅井外科(白沢字天神前33-2)	脳神経外科、整形外科、内科、外科、消化器外科、リハビリテーション科	☎(48) 8787

阿久比町
子育て支援センター
あぐぴっぴ



問い合わせ先 ☎(47)0369(阿久比スポーツ村クラブハウス2階)

リフレッシュ講座

「ワイヤークラフト・エアープランツ」

ワイヤーで形を作り、エアープランツ(多肉植物)を飾ります。

- 日時 4月17日(金)午前10時～午前11時
- 場所 スポーツ村クラブハウス2階会議室
- 対象 就園前の子どものお母さん
- 定員 15人(託児は15人まで可能)
- 講師 子育て支援センタースタッフ



親子講座 **「あかちゃんふれあい教室」**

お母さんの手で赤ちゃんを優しくマッサージします。

- 日時 4月30日(木)午前10時～午前11時
- 場所 あぐぴっぴ 赤ちゃんルーム
- 対象 3カ月～10カ月の子どもと保護者
- 定員 親子10組
- 持ち物 バスタオル・水分補給できるもの
- 講師 三輪康子先生



おしゃべりルーム



「栄養士さんに聞いてみよう！離乳食について」

みんなで気楽におしゃべりしませんか。

- 日時 4月20日(月)午前10時～午前11時
- 場所 あぐぴっぴ 赤ちゃんルーム
- 対象 0歳の子どもと保護者
- 定員 親子10組



令和2年度も「おもちゃ病院あぐぴっぴ」開催

動かなくなったり壊れたりしたおもちゃを診察して治療します。ボランティアグループ「おもちゃ病院あぐい」のメンバーが直します。

- 日時 毎月第1木曜日
午前10時～午前11時30分開催予定
- 場所 スポーツ村クラブハウス2階会議室
- ※ 治療できないおもちゃもあります。

講座の申し込みについて

- ・3月17日(火)から3月24日(火)まで(土、日、祝日を除く)に直接あぐぴっぴで申し込みください。(電話は不可)
- ・どの講座も令和2年度は先着順となります。
- ・講座は基本町内在住の方が対象ですが、申込期間中に予定数に達しなかった場合は、町外在住の方も申し込みいただけます。母子手帳アプリやホームページ、子育て支援センター内の掲示で追加募集のお知らせをします。
- ・初めて参加する方を優先します。
- ・生後4カ月の子どもから託児を受け付けます。
- 子育て支援センターあぐぴっぴ ☎(47)0369

ファミサポ説明会・養成講座があります!!

4月21日(火)午後1時から依頼・両方・援助会員の登録についての説明会・養成講座を行います。興味のある方、会員を希望する方は申し込みください。詳しくは、子育て支援センターまで問い合わせください。

子育て支援センター

開所時間 午前9時～午後4時
(土曜日・日曜日、祝日は休み)

あぐぴっぴカレンダー 4がつ

日	月	火	水	木	金	土
* 児童館の開館時間は4月1日から9月30日までは午前9時から午後6時までです。 * 児童館は、29日(水)が祝日で開館のため、管理規則により30日(木)は休館となります。 * マークの日は、芝生広場で外遊びができます。						
			1 おそとでぴっぴ 🍷	2 おそとでぴっぴ 🍷 おもちゃ病院 午前10時～午前11時30分	3	4 休
			児童館 開館	児童館 PM開館	児童館 開館	児童館 開館
5 休	6	7 おそとでぴっぴ 🍷	8 おそとでぴっぴ 🍷	9 おそとでぴっぴ 🍷 わくわくぴっぴ広場 中央公民館本館103	10	11 休
児童館 開館	児童館 休み	児童館「あそびひろば」	児童館「あそびひろば」	児童館 PM開館	児童館「あそびひろば」	児童館 開館
12 休	13	14 おそとでぴっぴ 🍷	15 おそとでぴっぴ 🍷	16 おそとでぴっぴ 🍷	17 リフレッシュ講座 「ワイヤークラフト・ エアープランツ」	18 休
児童館 開館	児童館 休み	児童館「あそびひろば」	児童館「あそびひろば」	児童館 PM開館	児童館「あそびひろば」	児童館 開館
19 休	20 おしゃべりルーム 「栄養士さんに聞いて みよう！離乳食について」	21 おそとでぴっぴ 🍷	22 おそとでぴっぴ 🍷	23 おそとでぴっぴ 🍷	24	25 休
児童館 開館	児童館 休み	児童館「あそびひろば」	児童館「あそびひろば」	児童館 PM開館	児童館「あそびひろば」	児童館 開館
26 休	27	28 おそとでぴっぴ 🍷	29 昭和の日	30 おそとでぴっぴ 🍷 親子講座 「あかちゃんふれあい教室」	* ことばの相談室 「すくすく相談日」は臨床心理士に 子どもの発達や子育ての悩みなど を相談できます。詳しくは、子育て 支援センターまで問い合わせくだ さい。	
児童館 開館	児童館 休み	児童館「あそびひろば」	児童館 開館	児童館 休み		

阿久比町立 図書館



●阿久比町立図書館 (48) 6231 ●開館=火曜日～金曜日 午前10時～午後6時、土曜日・日曜日・祝日 午前10時～午後5時
 ●休館日=毎週月曜日、毎月最終木曜日 ※ そのほか、館内整理など不定期の休館もありますので問い合わせてください。
 ※ 3月31日(火)まで新型コロナウイルス飛染拡大を防ぐため臨時休館中です。

今月のおすすめ ◆◇◆一般書◆◇◆

このほかにもたくさんの
新着図書があります

『データが読めると世界はこんなにおもしろい』
 データブック オブ・ザ・ワールド入門』
 データブック入門編集委員会 編(二宮書店)

『芥川賞 直木賞 秘話』
 高橋 一清 著(青志社)

『天気と気象 グラフィックヒストリー』
 アンドリュウ・レブキン リサ・メカリー 著(ニュートンプレス)

『ウミガメみたいに飛んでみな』
 木村 椅子 著(光文社)



『全文完全対照版 菜根譚 コンプリート』
 本質を捉える「一文超訳」+現代語訳・書き下し文・原文』
 野中 根太郎 著
 (誠文堂新光社)



『同時に3品作りおき
朝つめるだけ弁当188』
 渥美 まゆ美 著
 (西東社)



『キャラクター大全 特撮全史
1980～90年代ヒーロー大全』
 講談社 編
 (講談社)



『狐火の辻』
 竹本 健治 著
 (KADOKAWA)



展示ホール

★墨親会水墨画展
 4月1日(水)～4月5日(日)

おはなし会

おはなしコーナーで、紙芝居や絵本の読み聞かせ
 など子ども向けの楽しい催しを行います。
 ○土曜日 午後2時30分～
 ○日曜日と祝日 午前11時～、午後2時30分～

子どもと本を読もう! 81回

※「阿久比町子ども読書活動推進計画」の一環で、読書活動の
 理解・関心の普及のために本の紹介をしています。

『こねこのえんそく はるの のはら』

竹下 文子 文
 さこ ももみ 絵
 (ハッピーオウル社)

子猫の兄弟が、元気に遠足に出発しました。小川のほとりやお花畑で遊んで、木陰でお昼寝した後は、探検!

春の遠足に行きたくなる絵本です。
 (幼児向け)



おすすめの本

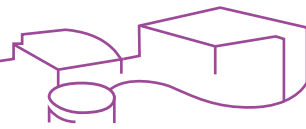
『なののはなごう しゅっぱつしんこう!』

尾崎 美紀 作/まるやま あやこ 絵
 (ひさかたチャイルド)

弟ができたばかりで、田舎のおばあちゃんの家へ連れていってもらえないはずなちゃんのとこに、荷物が届きました。中にはおばあちゃんが大事に育てたキャベツと、小さな青虫が一匹入っていました。青虫ははずなちゃんに育てられ、やがてモンシロチョウになりました。飛び立った蝶が届けてくれたすてきな贈り物とは…?
 (小学校低学年向け)



おすすめの本



4月のスポーツ村イベントガイド

日 時	内 容	会 場
4月1日(水)・2日(木)	愛知県高等学校優勝野球大会 知多地区予選会	野球場
4月11日(土)・12日(日)・ 18日(土)	愛知県高等学校優勝野球大会 春季愛知県大会	野球場
4月19日(日) 午前9時30分～午後4時30分	スポーツ村すこやか町民開放	陸上競技場
4月19日(日)・25日(土)・ 26日(日)	全尾張高等学校野球選手権大会 知多地区予選会	野球場

■問い合わせ先 阿久比スポーツ村 ☎(49) 2500

総合型地域スポーツクラブ「アクティブあぐい」4月の予定

種 目	場 所	日 時
ヒップホップ ダンス教室	草木小学校	1日(水)、8日(水)、15日(水)、22日(水)、 29日(水・祝) 午後7時30分～午後9時
ヨガ教室	中央公民館本館	3日(金)、17日(金) 午後2時～午後3時30分 14日(火)、28日(火) 午前10時～午前11時30分
小中学生 バレーボール教室	草木小学校体育館	4日(土)、11日(土)、18日(土)、25日(土) 午前9時～午後0時30分
小中学生 剣道教室	丸山武道場	7日(火)、10日(金)、14日(火)、17日(金)、 21日(火)、24日(金)、28日(火) 午後6時30分～午後8時30分
小中学生 サッカー教室	板山グラウンド	4日(土)、25日(土) 午前9時～正午
小中学生 バドミントン教室	ふれあいの森	7日(火)、14日(火)、28日(火) 午後6時30分～午後9時30分
親子体操教室	ふれあいの森	9日(木)、16日(木)、23日(木)、30日(木) 午前10時～午前11時
健康教室	ふれあいの森	14日(火)、28日(火) 午後2時～午後3時
吹き矢教室	ふれあいの森	10日(金)、24日(金) 午後1時30分～午後3時
グラウンドゴルフ	草木小学校運動場	19日(日)、26日(日) 午前9時～午前11時
アクティブ教室 [ZUMBA(ズンバ)]	ふれあいの森	19日(日) 午前9時30分～午前11時30分

○非会員の方は、1人1回300円です。

○どの教室も予約なしで参加できます。(やむを得ず中止になる場合があります)

令和2年度の会員募集 ※ 年会費を値上げします。

会員になると、どの教室も無料で参加できます。

■受付開始日 3月2日(月)

■受付時間 月・火・水・金・土曜日 午前9時～正午

■年会費 大人(高校生以上) 3,500円
シニア(65才以上) 3,000円
ジュニア(中学生以下) 2,500円

■申し込み先 アクティブあぐい事務所(スポーツ村クラブハウス1階)

※ 年会費には、スポーツ保険料は含まれません。(加入をお勧めします)

***アクティブ教室 4月からZUMBA(ズンバ)が始まります！**

■申し込み・問い合わせ先

アクティブあぐい(阿久比スポーツ村内) 月・火・水・金・土曜日 午前9時～正午
☎090(6617)9101 ホームページ <https://activeagui.com/>

保育園入園案内 (7月入園分)

7月分の保育園入園受け付けを行います。詳しい入所基準は、入所申込書と一緒に配布する入所申し込み案内を確認してください。

■受付期間

4月1日(水)～4月10日(金)の午前9時～午後5時(土、日を除く)

※ 上記期間を過ぎると優先順位が下がります。

■受付場所

子育て支援課(10番窓口)

■申し込み方法

子育て支援課で配布する入所申込書に必要事項を記入し、必要書類と併せて提出してください。

※ 提出書類に不備や不足がある場合、受け付けできません。

■そのほか

▽ 年少クラス以上については、自由契約児の受け付けも行います。

▽ 6月分までの入園受け付けは随時行っています。希望月の前月10日(10日が休みの場合は直前の開庁日)までに必要書類を提出してください。

■申し込み・問い合わせ先

子育て支援課幼児保育係

☎(48) 1111 (内1123・1124)

愛知県立名古屋 盲学校教育相談

見えにくい、見えないなど見え方が気になる子どもの教育相談を実施しています。見え方が気になる社会人の方の相談も行っています。相談費用は無料です。

■日 時 月曜日～金曜日

午前9時～午後4時30分

■問い合わせ先

愛知県立名古屋盲学校

名古屋市千種区北千種一丁目8番22号

☎052(711)0009

お知らせ

シリーズ 消費生活相談^{①①⑥} 「保険金を使って住宅を修理しませんか」 と勧誘する住宅修理サービスに注意！

○ 事例

「保険適用で住宅修理」というチラシがポストに入っていた。数日後、チラシの事業者が訪問してきて「雨どいが一部破損しているので、保険を使って全て交換してはどうか。雪害、風水害で破損した場合は保険適用になるので費用負担なしで交換できる」と言われた。雨どいは経年劣化と考えられるし、全て交換というのはおかしいと伝えると、「保険申請は私どもでうまくやるので大丈夫」と言って勧誘される。保険金詐欺になるのではないかと心配。

○ 対応

勧誘を受けた時点では、修理工事の費用が保険金額の範囲で収まるかどうか、そもそも保険金が支払われるのかも分かりません。その場で事業者と契約せず、まずは自身が入っている保険会社に相談し、保険契約の内容や損害の内容について確認してください。

○ 被害を防ぐアドバイス

絶対にその場で事業者と契約してはいけません。住宅修理工事は複数の会社から見積もりを取り、比較することが大切です。しつこい勧誘でも一度帰ってもらい、保険会社や消費生活センターなどに相談してください。

消費生活相談(無料)をご利用ください。

◎ 知多半田消費生活センターでは消費生活相談を行っています。

相談を希望する方は、電話をしてください。

■日にち 月曜日～金曜日(祝日、第4水曜日を除く)

■時間 来所相談：午前9時30分～午前11時30分
午後1時30分～午後4時30分

電話相談：午前9時30分～午後4時30分

■問い合わせ先 知多半田消費生活センター ☎(32) 2444
(クラシティ3階市民交流センター内)

4月の相談

■人権・行政・心配ごと相談

2日(木)、16日(木)

場 所 中央公民館本館308号室

時 間 午前9時30分～午前11時30分

※ 電話での相談も受け付けます。

■無料法律相談(事前に予約が必要)

15日(水)

場 所 中央公民館本館101号室

時 間 午後1時～午後4時

■問い合わせ先

住民福祉課社会福祉係

☎(48) 1111(内1122)

成年後見制度巡回相談

4月2日(木)

場 所 中央公民館本館308号室

時 間 午後1時～午後5時

NPO法人知多地域成年後見センターでは、成年後見制度巡回相談(事前に予約が必要)を毎月行っています。

■問い合わせ先

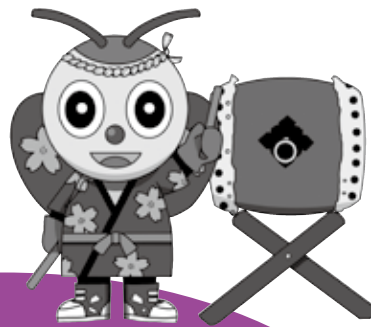
知多地域成年後見センター事務所
(知多福祉活動センター内)

☎0562(39) 3770

作者
村井真由美さん



作者
ひらい
たくみさん



作者
田中唯葉さん

作者
市野愛乃さん



3月15日号の
アグビーの服
デザインしてくれた皆さんの紹介



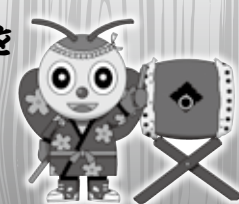
■問い合わせ先 政策協働課調査広報係 ☎(48) 1111(内1310)

編集後記

コロナウイルスが猛威を振っています。ニュースを見るたびに感染者が増え、自分は大丈夫だろうかと不安になる日々です。毎年風邪対策を怠り、体調を崩している私も、今年ばかりは毎日のマスク着用、手洗いという徹底して予防に努めています。皆さんも不要不急の外出は控えていただき、マスク着用、手洗いの徹底をお願いします。

あぐいの春祭り

各地区の春祭りで披露される町指定文化財をご覧ください。




■4月5日(日)
高岡地区の天満社で高岡獅子館が披露されます。



■4月11日(土)・4月12日(日)
萩地区で萩大山車の引き回しが行われます。



■4月18日(土)・4月19日(日)
宮津地区で宮津北組山車と南社山車の引き回しが行われます。
※ 祭りの実施について変更になる可能性があります。



■4月18日(土)・4月19日(日)
大古根地区で八幡社山車の引き回しが行われます。



■4月25日(土)・4月26日(日)
横松地区で横社山車の引き回しが行われます。

■問い合わせ先 社会教育課社会教育係 ☎(48)1111(内1228)



阿久比町民憲章

- わたしたち阿久比町民は、ここに町民憲章を定め、よりよい町づくりに努めることを誓います。
- ◎ホテル飛びかう、豊かな自然を守ります。
 - ◎歴史と伝統を守り、教養を高めます。
 - ◎スポーツに親しみ、健康で明るい家庭をつくります。
 - ◎オアシス運動をすすめ、笑顔あふれるまちをつくります。
 - ◎ボランティア活動に、すすんで参加します。

2月 救急・火災



救急	87
交通事故	7
急病	64
その他	16

火災	1
建物	1
車両	0
その他	0



阿久比町消防団
出動人員 29人

■発行/阿久比町(〒470-2292 愛知県知多郡阿久比町大字卯坂字殿越50 ☎0569(48)1111)
編集/総務部政策協働課
■阿久比町ホームページ <http://www.town.agui.lg.jp/>
資源を大切に!この用紙は再生紙を使用しています。

目の不自由な方が広報あぐいを利用できるよう声の広報ボランティア「あいうえお」がCDに音訳録音しています。録音したCDを利用希望者へ無料で送付しています。利用希望者は、下記までご連絡ください。
■問い合わせ先 町社会福祉協議会・ボランティアセンター☎(48)1111(内1523)