

主な内容

2ページ 新連載 阿久比町家庭系ごみ減量化計画実施中

日々の生活で実践できるごみを減らす方法など、ごみ減量化への取り組みについての連載を始めます。

4~5ページ 阿久比町職員を募集

皆さんの熱意をPRしてください。

12ページ 図書館の夏休み期間の講座を紹介

実験教室や紙工作講座などに参加して、夏休みの思い出をつくりませんか。

ナイスショット!

■ 目指せホールインワン

宮津保育園で園児と宮津団地達者会の皆さんがグランドゴルフをして交流しました。園児たちはおじいさん、おばあさんからクラブの握り方や足の位置などを教えてもらい、何打でホールインしたか友達同士競い合いながら、おじいさん、おばあさんとの交流を楽しむことができました。





新連載  
第1回

# 20%減量の達成に向けて

～ 阿久比町家庭系ごみ減量化計画実施中 ～

町では、平成30年度と令和元年度の2年間で、家庭系ごみを20%減量することを目標としています。2年間の取り組みで20%の減量が達成できなかった場合、令和2年度以降にごみの有料化を検討することになっています。

今回から、皆さんが日々の生活で実践できるごみを減らす方法など、ごみ減量化への取り組みについての連載を始めます。連載記事を参考にして、目標の達成のためにごみの減量化をお願いします。

今回のキーワード

“Reduce” (リデュース)

リデュースは3R[ごみを減量化する3つのキーワードである“Reduce”(リデュース)、“Reuse”(リユース)、“Recycle”(リサイクル)の頭文字を取ったもの]のひとつで、できるだけ無駄なごみを減らす取り組みのことを指します。リデュースには以下のような取り組みが上げられます。



マイバッグを持参すれば、レジ袋がごみになりません。

【買い物はマイバッグで】



食材は計画的に食べ切れる分量を考えて買い、残さず食べてください。宴会などでは、3010運動を実践してください。3010運動とは、宴会で乾杯後30分とお開き10分前は、自席で料理を楽しむ、食品ロスの削減を図る運動です。一人一人が「もったいない」を心掛けて楽しい宴会にしてください。

【食べる分だけ買う】



買い物をしたとき、必要以上の包装は断ってください。弁当を買ったときの割り箸、デザートを買ったときのスプーンなどはもらわず、家にあるものを使うように心掛けてください。

【過剰包装はしない】

【マイ箸・マイボトルを使用】



外で弁当を食べるときなどは割り箸ではなく自分の箸(マイ箸)で、水分補給はペットボトルではなく水筒などマイボトルを使用する習慣を付けてください。

【生ごみはしっかりと水を切るか堆肥化を】



生ごみにはたくさんの水分が含まれているため、しっかりと水を切ってごみの量を減らしてください。また、町が行っている生ごみ堆肥化装置購入費の補助を利用して生ごみ処理機を購入し、生ごみを有効利用してください。

【刈った草はしばらく置いて水分を抜く】



草にも水分が含まれています。刈った草は、しばらく置いて乾燥させてから捨ててください。

次回は7月1日号です。“Reuse”(リユース)について取り上げます。

5月21日に、南部小学校の4年生が社会科の授業で、ごみの減量化について勉強しました。



▲ クイズに答えて学ぶ児童



▲ リサイクルによって作られた原料に興味を持つ児童

問い合わせ先 建設環境課環境係 ☎(48)1111(内1212)

# 7月1日は「あぐいほたるの日」

町では、平成6年7月1日に開催した「ほたるサミットあぐい'94」を記念し、7月1日を「あぐいほたるの日」としています。

さらに、町制施行55周年記念事業として平成20年12月に開催した「子ども議会」での提案を受け、6月20日から7月10日までを、町民こぞってホタルを見に出掛ける期間「ホタルと一緒に自然を守らナイト」としています。

ホタルは環境のバロメーターです。家族や友人と水田などにホタルを見に出掛け、小さな淡い光を通して、命や自然の大切さを今一度見つめ直し、考える機会にしてみませんか。

## ホタル生息分布調査にご協力を

毎年ホタルの生息分布調査を行っています。今年も小中学生の皆さんの協力を得て実施します。皆さんも、自宅の周りや散歩道などでホタルを見つけた場所をお知らせください。調査結果は、8月1日号の広報あぐいに掲載します。

夜間の調査なので、事故などには十分注意してください。ホタルが生息する場所は、水路や水田など私有地も含まれます。所有者の迷惑にならないようお願いします。

※ 調査の際は、車のハザードランプでホタルを集める、懐中電灯でホタルを照らす、ホタルを捕獲する、草むらをなぎ倒すといったホタルの生育・繁殖に悪影響を及ぼす行為をしないでください。

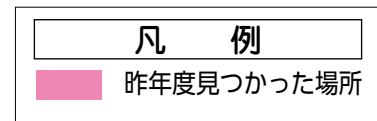
■ **調査日時** 6月21日(金)～6月30日(日) 午後8時～午後9時

■ **調査方法** 調査用紙(地図)にホタルを確認した地点を、赤色の点または線で記入してください。

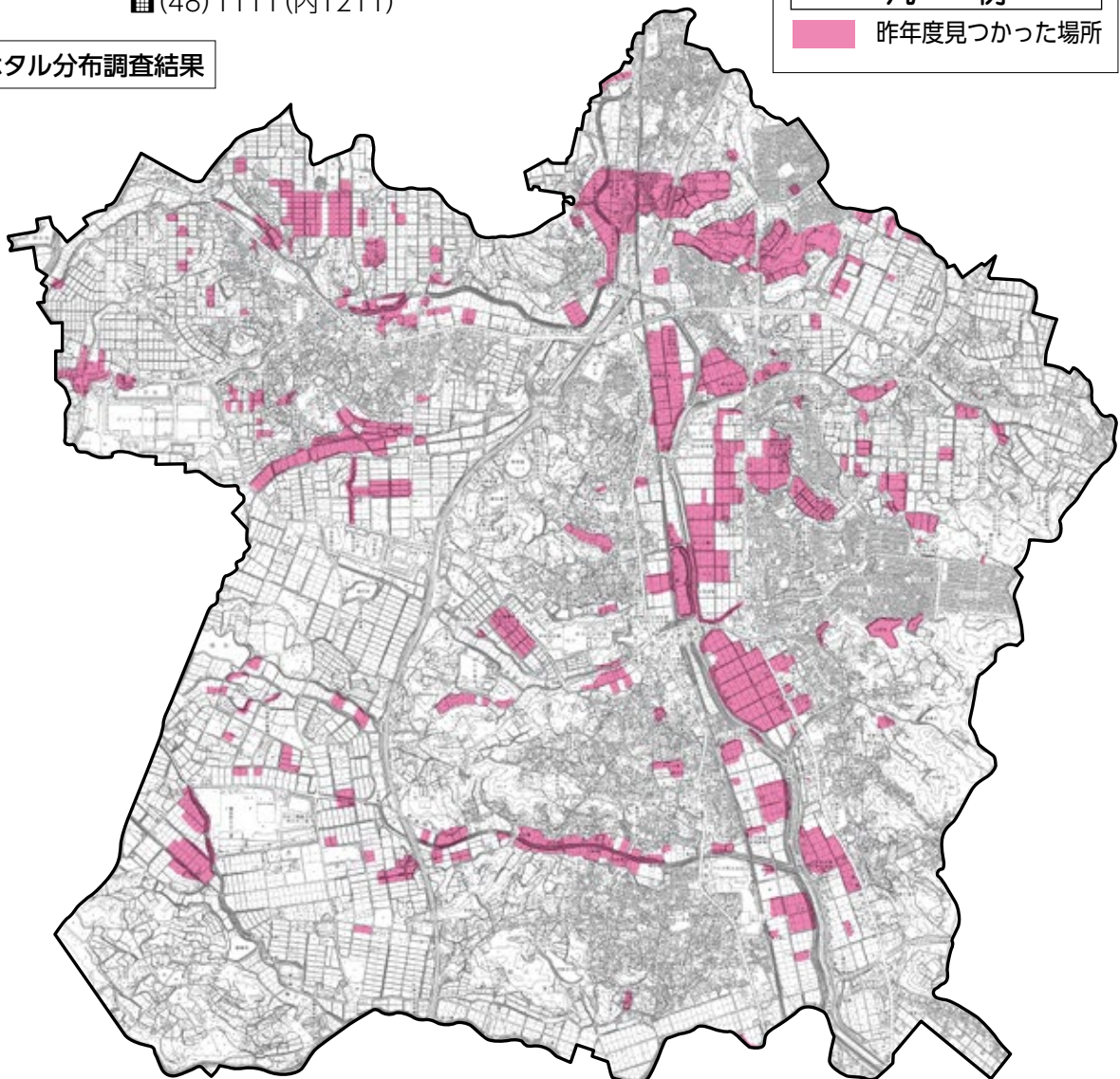
調査用紙は役場建設環境課・中央公民館本館・図書館で配布します。

■ **提出期限** 7月3日(水)

■ **提出・問い合わせ先** 建設環境課環境係  
☎(48) 1111 (内1211)



昨年度のホタル分布調査結果







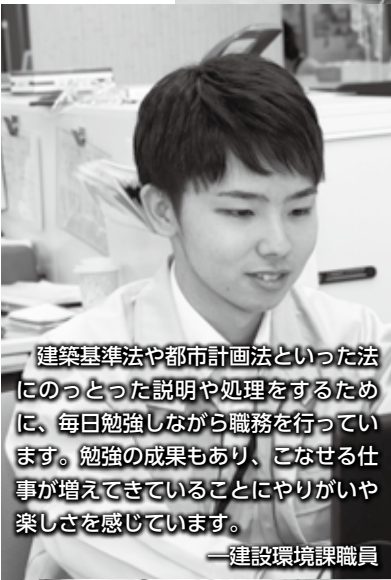
相談に来られる住民の方と実際に接しながら、解決に向けて一緒に考えていけることにやりがいを感じます。地域で活躍している高齢の方やその家族が、その方らしい生活を送っていただけるような地域づくりに貢献したいです。  
—健康介護課職員



子どもたちが昨日できなかったことができるようになったり、嫌いなものが食べられるようになったりする成長を、間近で見られることが何よりうれしいです。  
—幼稚園教諭

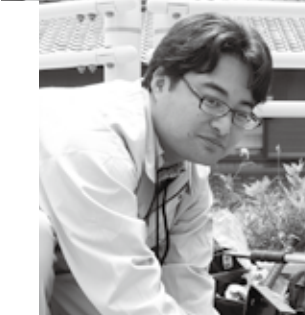


# 阿久比をもっと 笑顔あふれる町 にしたいという あなたの熱意を 待っています。

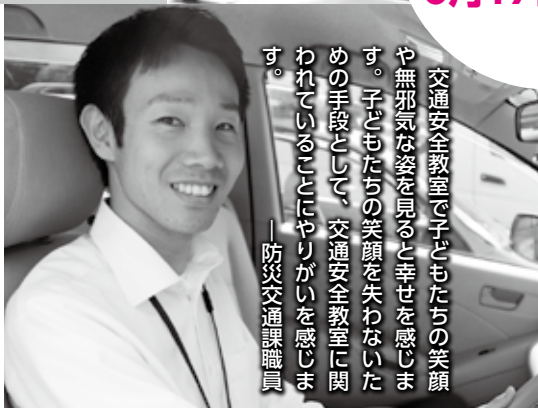


建築基準法や都市計画法といった法にのっとった説明や処理をするために、毎日勉強しながら職務を行っています。勉強の成果もあり、こなせる仕事が増えてきていることにやりがいや楽しさを感じています。

—建設環境課職員



阿久比町職員  
の募集開始！  
6月17日(月)～



交通安全教室で子どもたちの笑顔や無邪気な姿を見ると幸せを感じます。子どもたちの笑顔を失わないための手段として、交通安全教室に関われていることにやりがいを感じます。  
—防災交通課職員



# 阿久比町職員を募集

## 人物重視の選考をします



### 採用職種・採用予定人数・受験資格

採用職種	採用予定人数	受験資格
一般事務職	5人程度	平成元年4月2日以降生まれの方で、大学院・大学・短期大学を卒業または令和2年3月に卒業見込みの方
一般事務職 (障がい者)	若干名	次のいずれにも該当する方 ・平成元年4月2日以降生まれの方で、大学院・大学・短期大学を卒業または令和2年3月に卒業見込みの方 ・身体障害者手帳、療育手帳(愛護手帳)または精神障害者保健福祉手帳の交付を受けている方
技術職	若干名	次のいずれかに該当する方 ・昭和54年4月2日以降生まれの方で、建築系または土木系の学科を履修し、大学院・大学を卒業または令和2年3月に卒業見込みの方 ・昭和54年4月2日以降生まれの方で、民間企業などで建築または土木設計に関する実務経験が5年以上ある方(実務経験は正規職員のみ)
保育士 幼稚園教諭	5人程度	昭和44年4月2日以降生まれの方で、保育士資格と幼稚園教諭免許を有している方または令和2年3月までに取得見込みの方
保育士 幼稚園教諭 (任期付)	5人程度	昭和39年4月2日以降生まれの方で、保育士資格と幼稚園教諭免許を有し、保育園または幼稚園での実務経験が3年以上ある方(実務経験は正規職員・非正規職員を問いません)

■採用予定日 令和2年4月1日

■申し込み方法 受付時に面接を行いますので、必ず本人が持参してください。

▽ 受付日時 6月17日(月)～6月25日(火)(土、日を除く)午前8時30分～午後5時15分

▽ 受付場所 総務課人事秘書係(庁舎3階)

▽ 提出書類 試験申込書・受験票・身体障害者手帳、療育手帳(愛護手帳)または精神障害者保健福祉手帳の写し〔一般事務職(障がい者)を受験される方のみ〕

※試験申込書、受験票は人事秘書係窓口にて用意してあります。ホームページからダウンロードもできます。

(<http://www.town.agui.lg.jp/ka/R1saiyo.html>)

### ■試験日程・内容

▽ 第1次試験

〔教養試験(保育士・幼稚園教諭は除く)、性格診断検査、小論文〕7月28日(日)午前9時～

〔集団面接〕7月28日(日)～7月31日(水)のいずれか1日

▽ 第2次試験

〔個人面接、集団討論、保育実技(保育士・幼稚園教諭のみ)〕8月20日(火)、8月21日(水)のいずれか1日

※2次試験の日程は現在の予定で、やむを得ず変更となる場合があります。

■試験会場 中央公民館本館(保育実技は指定する町立保育園)

※詳しくは、総務課人事秘書係で配布する募集要項、またはホームページで確認してください。

### ■申し込み・問い合わせ先

総務課人事秘書係 ☎(48)1111(内1307)



**「男女共同参「学」」「知る 学ぶ 考える 私の人生 私がつくる」**

6月23日(日)～6月29日(土)は男女共同参画週間

(2019年度 キャッチフレーズ)

**■「男女共同参画社会」とは**

「男女が互いを尊重し合い、家庭、職場、学校、地域などの社会のあらゆる分野で、性別に関わらず個性と能力を十分に発揮し、喜びや責任を分かち合うことができる社会」のことです。

町では、「第2次阿久比町男女共同参画プラン」に基づき、あぐい女性の会との共催による講演会の実施や情報提供など啓発活動を進めていきます。

「男女共同参画週間」に合わせて「男女共同参画啓発パネル展」を開催します。

**男女共同参画啓発パネル展**

- **期 間** 6月18日(火)～7月8日(月)
- **テ ー マ** 「働き方改革でどうなる??」 働き方の現状、働き方改革が進むとどう良くなるのか紹介するパネルです。
- **場 所** 中央公民館本館ロビー

■ **問い合わせ先** 社会教育課社会教育係 ☎(48)1111(内1228・1229)

**ダイヤモンド婚・金婚おめでとうございます**

今年、結婚60周年・50周年を迎える夫婦を祝う「ダイヤモンド婚者・金婚者お祝いの会」を開催します。対象となる夫妻は、6月15日号の広報と一緒に配布する申込用紙に必要事項を記入し、7月19日(金)までに社会教育課へ直接持参するか、郵送またはFAXで申し込んでください。

昨年までに結婚60周年・50周年を迎えた方で、都合によりお祝いの会に出席していない夫妻も申し込みできます。

- **日 時** 9月25日(水)午後1時～
- **対 象**
  - ▽ ダイヤモンド婚者 昭和34年中に結婚された方
  - ▽ 金婚者 昭和44年中に結婚された方
- **内 容**
  - ▽ お祝いの賞状・記念品の贈呈
  - ▽ 夫妻の記念撮影
  - ▽ 保育園児などによるアトラクション

■ **申し込み・問い合わせ先**  
 〒470-2292 阿久比町大字卯坂字殿越50  
 社会教育課社会教育係  
 ☎(48)1111(内1228・1229) FAX(48)6229



▲ 昨年の様子

**本番で楽しく踊るための  
盆踊り講習会を開催**

各地区で開催される盆踊り大会や、8月16日開催予定の「あぐいふれあい盆踊りの夕べ」で踊るための講習会です。町文化協会の翁菊民踊研究会と翁彩民踊研究会の指導により、次のとおり開催します。申し込みは不要です。直接会場にお越しください。

- **日 時**
  - ▽ 7月1日(月)、3日(水) 午前10時～正午
  - ▽ 7月6日(土) 午後7時～午後9時
- **場 所** アグピアホール(中央公民館多目的ホール)
- ※ 手ぬぐいとうちわを持参してください。
- **問い合わせ先** 社会教育課公民館係 ☎(48)1111(内1501)

**町立ふれあいの森の臨時(パート)職員を募集**

- **勤務場所** 町立ふれあいの森
- **勤務内容** ふれあいの森内施設の受け付け業務など
- **募集人員** 1人
- **勤務形態** 週に4日程度で、午前8時30分～午後5時15分(ローテーション勤務)
- **賃 金** 時間給900円  
※ 勤務日が土曜日、日曜日、祝日に当たるときは時間給915円
- **交通費** 2,000円(月10日以上勤務で自宅から勤務地まで2キロメートル以上の場合)
- **勤務期間** 令和元年9月1日～令和2年3月31日
- **応募資格** 64歳(平成31年4月1日現在)までの健康な方
- **試験方法** 面接試験(後日連絡)
- **提出書類** 臨時職員登録申請書(社会教育課窓口にあります。町ホームページからダウンロードすることもできます。写真を貼り付け、押印したものを提出してください)
- **応募期限** 7月10日(水)
- **応募・問い合わせ先** 社会教育課体育係 ☎(48)1111(内1228・1229)



# シリーズ食育 50

～おにぎりと豚汁の配布～



## あぐいくらしの会の取り組み

「第25回春だ!れんげだ!農業まつり」が4月29日に、草木ブランドとその周辺で行われました。天候が心配されましたが、無事に開催することができ、多くの家族連れの方などで賑わいました。

あぐいくらしの会は、町の米消費拡大推進事業の一環として、阿久比町産の米(コシヒカリ)を使用した塩むすびと、野菜のたくさん入った温かい豚汁を無料で配布しました。

### あぐいくらしの会からのコメント

阿久比町産の米のおいしさがよく分かる素朴な塩むすびと、塩むすびによく合う温かい豚汁と一緒に配布しました。多くの方に米のおいしさを味わってもらえたと思います。これからも農家の方が大切に育てた阿久比町産の米を積極的に食べていただければと思います。

近年、共働き世帯や単身世帯などの増加により、家族そろって食事をする時間がなかなか取れませんが、家族とコミュニケーションを取りながらの楽しい食事の機会を増やしてほしいです。

■問い合わせ先 産業観光課農政係  
☎(48)1111(内1223)



▲ おにぎりと豚汁を配布する皆さん

# ジュニアスポーツ教室

(総合型地域スポーツクラブ “アクティブあぐい” 委託教室)

### 〔ソフトテニスコース〕

- 内容 基本的技能とルールの習得
- 日時 7月20日(土)、21日(日)、23日(火)、25日(木)、27日(土)、30日(火)、8月1日(木)、3日(土)、6日(火)、8日(木)【全10回】の午後7時～午後9時  
※ 予備日なし
- 場所 丸山公園テニスコート
- 対象 小学5・6年生
- 定員 40人(定員になり次第受け付け終了)
- 講師 町ソフトテニス連盟
- 受講料 2,000円(アクティブあぐい会員は無料)

### 〔剣道コース〕

- 内容 礼儀作法と技術の習得
- 日時 7月、9月の毎週火曜日と金曜日の午後6時30分～午後8時30分
- 場所 丸山公園武道場
- 対象 小学生
- 定員 40人(定員になり次第受け付け終了)
- 講師 町剣道連盟
- 受講料 2,000円(アクティブあぐい会員は無料)  
※ 防具は貸与できますが、竹刀は実費必要です。

### 〔卓球コース〕

- 内容 基本的技能とルールの習得
- 日時 7月20日、27日、8月3日、17日、24日の各土曜日の午後5時～午後7時【全5回】
- 場所 丸山公園武道場
- 対象 小学4～6年生
- 定員 30人(定員になり次第受け付け終了)
- 講師 日本製鉄株式会社 名古屋卓球部
- 受講料 1,500円(アクティブあぐい会員は無料)

- 申込期間 6月22日(土)～6月29日(土)  
午前9時～正午  
※ 期間中は木・日曜日も受け付けます。
- 申し込み方法 小学校を通じて配布される申込用紙をスポーツ村クラブハウス1階のアクティブあぐい窓口へ提出してください。
- 問い合わせ先 アクティブあぐい  
月・火・水・金・土曜日(午前9時～正午)  
☎090(6617)9101(担当 竹内)



町民の皆さんの話題やニュースを紹介

# AGUI WATCHING

## 町内4小学校児童が記録を競い合う

スポーツ村陸上競技場で阿久比町小学校陸上競技大会が開催され、町内4小学校から選抜された児童たちが記録を競い合いました。種目は100メートル走や走り高跳びなど6種目で、児童たちは暑い日差しの下、自己新記録を目指して全力を尽くしました。

各種目で1位に輝いたのは、次の皆さんです。(敬称略・<sup>①</sup>は大会新記録)

5/16  
(木)



▲ 100メートル走



▲ 走り高跳び

### 【男子の部】

- ▽100メートル走
  - 4年 都築 謙心
  - 5年 青木 瑠之介
  - 6年 渡邊 煌大
- ▽800メートル走
  - 5年 岡戸 李樹
  - 6年 間瀬 航太朗
- ▽走り幅跳び
  - 4年 松葉 健悟
  - 5年 柴田 哲平
  - 6年 トリッカー トーマス
- ▽走り高跳び
  - 5年 黒岩 瑛太
  - 6年 佐々木 慶隼
- ▽ボール投げ
  - 4年 印宮 勇弥
  - 5年 榊原 彪牙
  - 6年 若松 慶多
- ▽400メートルリレー
  - 4年 東部小
  - 5年 英比小
  - 6年 南部小<sup>①</sup>

### 【女子の部】

- ▽100メートル走
  - 4年 堀 真尋
  - 5年 森崎 穂花
  - 6年 里中 花妃
- ▽800メートル走
  - 5年 津兼 伶奈
  - 6年 澤田 佳鈴
- ▽走り幅跳び
  - 4年 松本 菜由
  - 5年 竹内 舞子
  - 6年 若子 美涼
- ▽走り高跳び
  - 前野 未来
- ▽走り高跳び
  - 5年 益田 凜香
  - 6年 黒田 奈那
- ▽ボール投げ
  - 4年 山本 美桜
  - 5年 新美 あおば
  - 6年 平本 環奈
- ▽400メートルリレー
  - 4年 東部小
  - 5年 南部小
  - 6年 南部小

## 丹精込めて丁寧に植えました

草木小学校の5年生が、都築興治さん(草木)の田んぼで、総合的な学習の授業の一環として田植えを行いました。児童は田んぼに入ると「すごくぬるぬるする」「カエルがいるよ」とおはしゃぎ。泥に足を取られながらも丁寧に苗を植えることができました。児童は9月下旬ごろに稲刈りも体験するとのことです。

5/22  
(水)



▲ 丁寧に植える児童たち



5/18 . 5/19  
(土) (日)



▲ 写真を鑑賞する皆さん



▲ 書道を体験する子ども

## 皆さんの日ごろの成果がここに

「生涯学習フェスティバル」と「文協まつり」が中央公民館本館や英比小学校などで開催されました。ミニテニスや吹き矢などのニュースポーツ、体力テストが行われたほか、町民の皆さんが日ごろ制作している絵画や書道などの作品展示や金魚・めだかすくい、バルーンアートコーナーなどが設けられました。アグピアホール(中央公民館多目的ホール)では、チアダンスや太鼓演奏などが披露されました。

5/21 . 5/22  
(火) (水)



▲ 美しい演奏を届けてくれました



▲ 楽曲『パプリカ』を踊る児童

## みんな音楽だーいすきに

住民税1%町民予算枠制度のわくわくコラボ事業で採択された、子どもから大人まで気軽に楽しんでもらう音楽会「音楽だーいすき！」が、町内4小学校で開催されました。今回の演目はチャイコフスキー作曲『くるみ割り人形』で、スクリーンに物語の場面を映しながら、フルートやオーボエ、ピアノが美しい音色を奏でました。最後に児童も楽曲『パプリカ』を一緒に歌って踊り、会場が音楽でひとつとなって盛り上がりました。

## お世話になった園舎に感謝を込めて

南部保育園で運動会が行われた後、園舎とお別れする行事が行われました。南部保育園の園舎は建て替えが予定され、6月に仮園舎へ引っ越します。園児たちは、保育園の歌を大きな声で歌った後、一人一人手渡された風船を園舎への感謝の思いを込めて空に放ちました。「わーすごくきれい」と色とりどりの風船が空を彩る様子に見とれる園児たち。園舎との最後の思い出をつくることができました。

5/25  
(土)



▲ 風船を飛ばす親子

# 住民基本台帳の閲覧状況の公表

住民基本台帳の閲覧制度は、住民基本台帳法の改正により毎年1回以上閲覧状況を公表することを義務付けています。これに基づき、平成30年4月1日から平成31年3月31日までの閲覧状況を公表します。

## ■ 問い合わせ先

### ■ 国または地方公共団体の機関の請求による閲覧

閲覧申出者	利用目的の概要	閲覧の年月日	閲覧に係る住民の範囲・件数
委託を受けて閲覧申出を行った場合に係る委託者の名称			
自衛隊愛知地方協力本部 本部長 石丸 威司	自衛官等の募集	平成30年5月10日	町内在住 平成12年4月2日～平成13年4月1日生 男 121件
愛知県知事 大村 秀章	「少子化に関する県民意識調査」	平成30年8月23日	町内在住 満20歳～49歳 男女 20件
株式会社ゼンリン名古屋営業所 営業所長 永野 裕一			

### ■ 個人または法人の申出による閲覧

閲覧申出者	利用目的の概要	閲覧の年月日	閲覧に係る住民の範囲・件数
委託を受けて閲覧申出を行った場合に係る委託者の名称			
金融広報中央委員会 会長 吉國 眞一	「家計の金融行動に関する世論調査」	平成30年4月12日	大字福住 満20歳以上 男女 16件
株式会社日本リサーチセンター 代表取締役社長 鈴木 稲博			
NHK放送文化研究所 世論調査部 世論調査部長 吉田 理恵	「2018年6月全国放送サービス接触動向調査」	平成30年5月2日	大字宮津 満7歳以上 男女 12件
一般社団法人 中央調査社 会長 大室 眞生			
NHK放送文化研究所 世論調査部 世論調査部長 吉田 理恵	「テレビ・インターネットなどがどのように利用されているかをたずねる調査」	平成30年5月16日	大字宮津 満16歳以上69歳以下 男女 12件
株式会社日本リサーチセンター 代表取締役社長 鈴木 稲博			
卯之山行政協力員 渡辺 秋男	厄祭行事	平成30年5月16日	卯之山地区 厄年該当者 男女 72件
国土交通省観光庁観光戦略課観光統計調査室長 赤井 久宣	「旅行・観光消費動向調査」	平成30年6月8日	大字卯坂 男女 85件
株式会社日本リサーチセンター 代表取締役社長 鈴木 稲博			
坂部行政協力員 大森 敏勝	厄祭行事	平成30年7月3日	坂部地区 厄年該当者 男女 90件
宮津行政協力員 田中 正幸	厄祭行事	平成30年7月4日	宮津地区 厄年該当者 男女 5件
卯之山行政協力員 渡辺 秋男	厄祭行事	平成30年7月25日	卯之山地区 平成25年4月2日～平成26年4月1日生 女 8件
高岡行政協力員 土本 登	厄祭行事	平成30年10月3日	高岡地区 厄年該当者 男女 21件
板山行政協力員 山本 優二	厄祭行事	平成30年10月11日	板山地区 厄年該当者 男女 58件
矢口行政協力員 鈴木 欣司	厄祭行事	平成30年10月19日	矢口地区 厄年該当者 男女 59件
大古根行政協力員 新美 浩	厄祭行事	平成30年10月22日	大古根地区 厄年該当者 男女 71件
植行政協力員 竹内 立見	厄祭行事	平成30年10月23日	植地区 厄年該当者 男 76件
萩行政協力員 岡戸 欽也	厄祭行事	平成30年10月25日	萩地区 厄年該当者 男女 30件
阿久比行政協力員 宮崎 泰直	厄祭行事	平成30年10月25日	阿久比地区 厄年該当者 男女 65件
板山行政協力員 山本 優二	新成人行事	平成30年11月5日	板山地区 平成10年4月2日～平成11年5月1日生まれの男女 男女 10件
棕岡行政協力員 田中 郷康	厄祭行事	平成30年11月14日	棕岡地区 厄年該当者 男女 51件
株式会社 野村総合研究所 執行役員 中島 久雄	「テレビ視聴に関する調査」	平成30年11月19日	大字福住字石亀坂 満16歳以上 男女 14件
一般社団法人 中央調査社 会長 大室 眞生			



閲覧申出者	利用目的の概要	閲覧の年月日	閲覧に係る住民の範囲・件数
委託を受けて閲覧申出を行った場合に 係る委託者の名称			
宮津行政協力員 田中 正幸	厄祭行事	平成30年11月26日	宮津地区 大正10年4月2日～大正11年 4月1日生 男女 0件
国土交通省 土地・建設産業局企画課 企画課長 鈴木 あおい 一般社団法人 中央調査社 会長 大室 真生	[平成30年度 土地問題に 関する国民の意識調査]	平成30年12月14日	大字卯坂字中野屋敷、字朝日、字四反田 満20歳以上 男女 10件
坂部行政協力員 大森 敏勝	敬老行事	平成30年12月17日	坂部地区 昭和30年4月2日～昭和35年 4月1日生 男女 84件
坂部行政協力員 大森 敏勝	厄祭行事	平成30年12月19日	坂部地区 平成24年4月2日～平成25年4 月1日生、平成18年4月2日～平成19年4 月1日生 男女 25件
植行政協力員 竹内 立見	敬老行事	平成30年12月21日	植地区 昭和34年4月2日～昭和35年 4月1日生 男女 33件
卯之山行政協力員 渡辺 秋男	運営行事	平成31年1月8日	卯之山地区 昭和29年4月1日～昭和33年 3月31日生 男 18件
阿久比町消防団 団長 榎本 龍一	消防団勧誘	平成31年1月23日	横松、萩、宮津、宮津山田、宮津団地、陽なたの 丘地区 昭和63年4月2日～平成11年4月1 日生 男 324件
福住園高台行政協力員 田中 節雄	敬老行事	平成31年1月25日	福住園高台地区 昭和23年4月1日～ 昭和28年3月31日生 男女 68件
阿久比町消防団 団長 榎本 龍一	消防団勧誘	平成31年2月21日	草木地区 平成6年4月2日～平成8年 4月1日生 男 38件
草木行政協力員 池田 博巳	敬老行事	平成31年2月28日	草木地区 昭和29年4月2日～平成30年4 月1日生 昭和34年4月2日～昭和35年4 月1日生 男女 89件

## パブリックコメント(意見募集)

パブリックコメントとは、町の基本的な政策を立案する過程で素案を公表して、住民の皆さんから広く意見を募集し、提出された意見などを考慮して町の意思決定を行うものです。意見などに対する町の考え方を公表します。

### ■募集案件名 「阿久比町水道ビジョン」

町では、水道事業の将来あるべき姿を明示し、取り組みの目指すべき方向性やその実現方策を示した「阿久比町水道ビジョン」の策定を進めています。ビジョン(案)について、パブリックコメントを実施し、広く皆さんから意見を募集します。

### ■募集対象者 町内に住所を有する方、町内在勤の方

### ■公表方法 町ホームページに掲載、上下水道課で閲覧

### ■募集期間 6月17日(月)～7月5日(金)

■提出方法 案件名、住所、氏名、電話番号、勤務先(町外に住所を有する方のみ)、意見を記入し、郵送(7月5日必着)、FAX、電子メールまたは役場開庁時間内に直接上下水道課窓口へ提出してください。様式は問いませんが、日本語をお願いします。電子メールで提出する場合は、件名に「パブリックコメント」と入力してください。提出していただいた個人情報は、目的以外に利用や流用はしません。

■意見の取り扱い 提出された意見に対し個別には回答しませんが、意見の概要と町の考え方をまとめ、町ホームページなどで公表します。

■提出・問い合わせ先 上下水道課上水工務係 ☎(48) 1111 ((内1220) FAX(48) 6288  
〒470-2292 阿久比町大字卯坂字殿越50番地 電子メールsuido-komu@town.agui.lg.jp

# 夏休みの思い出づくりは図書館で

## ① 「子ども実験」教室

「空気はどれくらい重いの?」「雲はどうやってできるの?」「雨はどんな形なの?」といった子どもたちの疑問に答えます。

気象予報士の先生と一緒に、簡単な実験を通して天気について学びませんか。

■日時 7月21日(日)午前10時～正午

■対象 小学1～3年生(小学1・2年生は保護者同伴でお願いします)

■定員 20人 ※ 申し込み多数の場合は抽選とします。

■講師 日本気象予報士会東海支部 榎野泰夫気象予報士

## ② 「調べ学習」講座

図書館の本の分類や並び方を学びながら日ごろ疑問に思っていることについて調べる方法を学習します。

■日時 7月27日(土)午後1時～午後4時

■対象 小学4～6年生

■定員 20人 ※ 申し込み多数の場合は抽選とします。

■持ち物 筆記用具

■講師 図書館職員

## ③ 「親子夏休み紙工作」講座

一枚の紙から、立体的で楽しい作品を親子で作ります。

■日時 7月28日(日)

(第1回)午前10時～正午

(第2回)午後1時30分～午後3時30分

■対象 3歳～小学生の子どもと保護者

■定員 各25組 ※ 申し込み

多数の場合は抽選とします。

■持ち物 はさみ、カッターナイフ、木工用ボンド、30センチメートル物差し、新聞紙、鉛筆

■講師 鈴木はじめ元教員、石本憲司元教員



想文の書き方をマスターしませんか。

■日時 8月3日(土) 午前10時～正午

■対象 小学1～3年生(保護者同伴も可)

■定員 20人 ※ 申し込み多数の場合は抽選とします。

■持ち物 筆記用具、感想文の題材とする本

■講師 田中悦夫元教員、柴田和美元教員



## ④ 「読書感想文の書き方」教室

夏休みに出される読書感想文の宿題に苦戦している小学生の皆さんに本の読み方や感想文の書き方のコツを教えます。図書館で読書感

### - 各講座・教室共通事項 -

■場所 図書館1階学習室

■参加費 無料

■申込期限 7月10日(水)

■申し込み方法 電話または直接図書館あんないカウンターで申し込んでください。

■申し込み・問い合わせ先 町立図書館 ☎(48)6231

## おたのしみ会を開催

夏休み前の恒例の行事となっている、読書指導グループ「ぶんぶん」によるおたのしみ会を開催します。人形劇や大型絵本の読み聞かせなど、楽しい話をたくさん用意しています。

■日時 7月13日(土) 午前11時～正午

■場所 図書館学習室

■参加費 無料

■プログラム

▽ 『ライオンのすてきないえ』……(大型絵本)

▽ 『あおくんときいろちゃん』……[OHP(プロジェクター)]

▽ 『バルバルさん』……[ペープサート(紙人形劇)]

▽ 『番ねずみのヤカちゃん』……(人形劇)



# 阿久比町立 図書館



●阿久比町立図書館 ☎(48)6231 ●開館=火曜日～金曜日 午前10時～午後6時、土曜日・日曜日・祝日 午前10時～午後5時  
●休館日=毎週月曜日、毎月最終木曜日 ※ そのほか、館内整理など不定期の休館もありますので問い合わせてください。

## 今月のおすすめ ◆◆◆一般書◆◆◆

このほかにも多くの  
新着図書があります

0歳から楽しめる『ふわふわタオルあそび』  
松家 まきこ 著(学研教育みらい)

『まいにち冷奴』  
小林 まさみ 著(成美堂出版)

『宮中歌会始全歌集』歌がつむぐ平成の時代  
宮内庁 編(東京書籍)

秘蔵古写真『幕末』  
日本カメラ博物館 監修(山川出版社)



筆ペンで楽しく書いて想いが伝わる  
『ゆるふで』  
ふでこ 著  
(日東書院本社)



世界でいちばん素敵な  
『科学の教室』  
的川 泰宣 監修 遠藤 芳文 文  
(三オブックス)



『三つ編み』  
レティシア・コロバンニ 著  
齋藤 可津子 訳  
(早川書房)



『朝嵐』  
矢野 隆 著  
(中央公論新社)



### 展示ホール

- ★絵の会はまゆう作品展  
～6月18日(火)
- ★苗代句会作品展  
6月29日(土)～7月14日(日)

### おはなし会

- おはなしコーナーで、紙芝居や絵本の読み聞かせ  
など子ども向けの楽しい催しを行います。
- 土曜日 午後2時30分～
  - 日曜日と祝日 午前11時～、午後2時30分～

## 子どもと本を読もう!72回

※「阿久比町子ども読書活動推進計画」の一環で、読書活動の  
理解・関心の普及のために本の紹介をしています。

### 『どこにいるの? かたつむり』

トミー・ウンゲラー 作  
おおさわ ちか 訳  
(長崎出版)

人気絵本作家トミー・ウンゲラーの探し物絵本。文字が全くないので、小さな子どもでも楽しめます。絵に隠れたかたつむりを一緒に探してみてください。

(幼児向け)



おすすめの本

### 『あっぱれ!てるてる王子』

コマヤスカン 作 (講談社)

遠足の前日、台風が近づいてきました。子どもたちは、晴れるようにてるてる坊主を作ります。その数が100個になったとき…てるてる王子の出番です。明日は晴れるかな。

読むと、きつと空を見上げたくなる絵本です。(小学校低学年向け)



おすすめの本

## 夏に向けて食中毒対策を

夏場は食中毒が多い季節です。食中毒は、細菌が増殖した食べ物やウイルスが付着した食べ物を食べることで発症します。症状は、腹痛や下痢、嘔吐(おうと)などの胃腸障害や、しびれ、まひなどの神経障害で、悪化すると死に至ることもあるため十分な注意が必要です。

食中毒は、飲食店などの食事だけでなく、家庭の食事でも発生しています。毎日の生活の中で予防を心掛けることが大切です。



## ～ 食中毒予防の3つの原則 ～

家庭での食中毒予防は、食品を購入してから、調理して、食べるまでの過程で、細菌を「付けない」「増やさない」「やっつける」を実践することが大切です。

### 1. 「付けない」

手には目に見えないさまざまな雑菌が付着しています。調理前や食事前などには、せっけんで手を洗ってください。また、生の肉や魚を調理したまな板や包丁で、そのまま別の料理をしないでください。肉や魚を保存するときは、他の食品と分けて包み、他の食品に水分が触れないようにしてください。

### 2. 「増やさない」

購入した食品や調理したものは、なるべく早く食べるようにしてください。

細菌は高温多湿な環境で増殖が活発になります。しかし、10度以下では増殖が遅くなり、マイナス15度以下では増殖が停止するため、低温で保存することが重要です。生鮮食品や惣菜などは、購入後、早めに冷蔵庫に入れてください。また、冷蔵庫を開ける回数が多かったり、食品を詰め過ぎたりすると、冷蔵庫内の温度が上がってしまうので注意してください。

冷凍された食品を解凍するときは、冷蔵庫内や電子レンジで行ってください。

### 3. 「やっつける」

ほとんどの細菌やウイルスは加熱して殺菌することができます。肉や魚、野菜は十分に加熱することが大切です。特に肉料理は、中心部まで火を通すようにしてください。また、スポンジやまな板などの調理器具は、使用后しっかり洗ってから熱湯を掛けて殺菌してください。



## ～ 食中毒かもと思ったら ～

嘔吐(おうと)や下痢の症状は、原因となるものを取り除いて体を守ろうとする反応です。自分の判断で市販の下痢止めなどの薬をむやみに服用せず、早めに病院で受診してください。



# 7月の保健ガイド

■問い合わせ先

健康介護課保健係 ☎(48) 1111 (内1520・1521)

※ 場所の指定がない場合、会場は保健センターです。

● **がん検診日**(定員に達した場合は、申し込み受け付けを締め切っていることがあります)

検診の種類	対象者	日にち	受付時間
乳がん・子宮がん・骨密度	申込者	12日(金)	午前9時～午前11時
レディースがん	申込者	18日(木)	

● **教室・講習会**

教室などの種類	対象者	日にち	時間
前期離乳食講習会	平成31年3月生	11日(木)	午前10時～午前11時30分
後期離乳食講習会	平成30年10月～11月生	26日(金)	

● **基本健康診査**

対象者	会場	日にち	時間
16歳～39歳の方	エスペランス丸山	2日(火)	午前9時15分～午前11時
			午後1時30分～午後3時
		10日(水)	午前9時15分～午前11時 ※ 男性のみ
		17日(水)	午前9時15分～午前11時 ※ 女性のみ

● **胸部レントゲン検査**(基本健康診査の日程でも実施します)

対象者	会場	日にち	時間
40歳以上の方	保健センター	4日(木)	午後1時30分～午後2時30分
		23日(火)	

● **予防接種日**(都合の悪い方は問い合わせ先まで連絡してください)

予防接種名	対象者	日にち	受付時間
BCG接種	平成31年1月6日～2月3日生	3日(水)	午後1時30分～午後2時

● **乳幼児健康診査日**(都合の悪い方は問い合わせ先まで連絡してください)

健診の種類	対象者	日にち	受付時間
乳児健診	平成31年3月12日～4月9日生	9日(火)	第2子以降:午後1時～午後1時15分 第1子:午後1時30分～午後1時45分
1歳児歯科相談	平成30年7月生	24日(水)	午前9時30分～午前11時
1歳6カ月児健診	平成29年12月19日～ 平成30年1月16日生	16日(火)	午後1時～午後1時30分
2歳児歯科健診	平成29年6月～7月生	25日(木)	午前9時30分～午前10時30分
3歳児健診	平成28年6月生	24日(水)	午後1時～午後1時30分

● **その他**

事業の種類	対象者	日にち	時間
母子健康手帳の交付	妊娠届出書を交付された方 (都合の悪い方は問い合わせ先まで 連絡してください)	3日(水) 17日(水)	午前9時～午前10時

● **休日診療担当医院**(診療時間 午前9時～正午)

日にち	担当医院(所在地)	電話
7日(日)	於大クリニック阿久比(宮津字西森下14-1)	☎(49) 3811
14日(日)	東ヶ丘クリニック(福住字高根台11-6)	☎(48) 5551
15日(月・祝)	阿久比クリニック(卯坂字米山1-1)	☎(48) 8866
21日(日)	浅井外科(白沢字天神前33-2)	☎(48) 8787
28日(日)	浅井外科(白沢字天神前33-2)	☎(48) 8787

● **休日診療歯科診療所**(診療時間 午前9時～午後1時)

日にち	診療所(所在地)	電話
日曜日・祝日	半田歯科医療センター (半田市港町1-62)	☎(23) 2636

● **健康なんでも相談日 乳児・一般健康相談**

日にち	内容	受付時間
5日(金)・ 19日(金)	赤ちゃんからお年寄りまで、身長・体重・血圧などを測定します。 (電話相談も可)	午前9時～ 午前11時 午後1時～ 午後3時

阿久比町  
子育て支援センター  
あぐぴっぴ



問い合わせ先 ☎(47)0369(阿久比スポーツ村クラブハウス2階)



おそとでぴっぴ

みずあそびをしよう!

(予約不要)



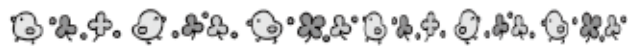
- 日時 7月、8月の毎週火曜日、水曜日、木曜日  
午前10時～午前11時
- 場所 芝生ひろば
- 内容 水鉄砲やトンネルシャワーを使って水遊びを楽しみます。
- ・ 親子ともに、濡れても良い服装で参加してください。
- ・ 水分補給のための飲み物、帽子、着替え、サンダル、タオルを必ず持ってきてください。



ミニ講座 「教えて！園長先生」(予約制)

令和2年度から入園を考えている保護者の方を対象に、町内の園長先生が保育園・幼稚園の一日の生活や経験することなどについて話をします。

- 日時 7月12日(金)午前10時～午前11時
- 場所 スポーツ村クラブハウス2階会議室
- 対象 令和2年度から入園を考えている保護者
- 定員 20人(託児は15人まで可能)
- 講師 小吉直美ほかぶ幼稚園長



0歳児のママの おしゃべりルーム(先着順)

「断乳にチャレンジ！いつから？どうやって？」

みんなの情報交換の場所です。子どもと一緒に参加できます。

- 日時 7月8日(月)午前10時～午前11時
- 場所 スポーツ村クラブハウス2階会議室
- 対象 0歳の子どもと保護者
- 定員 10組



親子講座 パパと一緒に遊ぼう会(予約制)

パパと子どもがふれ合いながら楽しめる遊びをします。

- 日時 7月13日(土)午前10時～午前11時
- 場所 スポーツ村クラブハウス2階会議室
- 対象 2歳～3歳の子どもとパパ
- 定員 20組



◆6月17日(月)から6月24日(月)まで(土、日を除く)に直接あぐぴっぴで申し込んでください。(電話は不可)

予約制で参加希望者多数の場合は、抽選になります。当選した方には、後日連絡しますので、必ずあぐぴっぴの電話番号をスマートフォンや携帯に登録してください。

- ◆町内在住の方が対象です。
- ◆初めて参加する方を優先します。
- ◆生後4カ月の子どもから託児を受け付けます。

子育て支援センターあぐぴっぴ ☎(48)1111 FAX(47)1085

子育て支援センター

開所時間 午前9時～午後4時  
(土曜日・日曜日、祝日は休み)

あぐぴっぴカレンダー 7がつ

日	月	火	水	木	金	土
	1	2 おそとでぴっぴ ☞	3 おそとでぴっぴ ☞	4 おそとでぴっぴ ☞ おもちゃ病院 午前10時～午前11時30分	5 たなばた	6 休
	児童館 休み	児童館「あそびひろば」	児童館「あそびひろば」	児童館 PM開館	児童館「あそびひろば」	児開館
7 休	8 おしゃべりルーム 「断乳にチャレンジ！いつから？どうやって？」(先着順)	9 おそとでぴっぴ ☞	10 おそとでぴっぴ ☞	11 おそとでぴっぴ ☞ わくわくぴっぴ広場 中央公民館本館103	12 ミニ講座 「教えて！園長先生」 (予約制)	13 親子講座 パパと一緒に遊ぼう会 (予約制)
児開館	児童館 休み	児童館「あそびひろば」	児童館「あそびひろば」	児童館 PM開館	児童館「あそびひろば」	児開館
14 休	15 海の日 	16 おそとでぴっぴ ☞	17 おそとでぴっぴ ☞	18 おそとでぴっぴ ☞ ことばの相談室 「すくすく相談日」 (予約制)	19	20 休
児開館	児童館 開館	児童館 休み	児童館 休み	児童館 PM開館	児童館「あそびひろば」	児開館
21 休	22	23 おそとでぴっぴ ☞	24 おそとでぴっぴ ☞	25 おそとでぴっぴ ☞	26	27 休
児開館	児童館 休み	児童館「あそびひろば」	児童館「あそびひろば」	児童館 PM開館	児童館「あそびひろば」	児開館
28 休	29	30 おそとでぴっぴ ☞	* 児童館は毎週月曜休館。今月は15日を開館し、管理規則により16日、17日を休館します。 * ことばの相談室「すくすく相談日」は予約制です。実施日が変更になる場合がありますので予約時に確認してください。 6月25日(火)～7月5日(金) 七夕にちなみ短冊を書いたり、飾りを作ったりして笹に飾ります。 7月5日は七夕についての話をします。			
児開館	児童館 休み	児童館「あそびひろば」				



# お知らせ information

## 保育園入園案内 (10月入園分)



10月分の保育園入園受け付けを開始します。詳しい入所基準は、入所申込書と一緒に配布する入所申し込み案内で確認してください。

■ **受付期間** 7月1日(月)～7月10日(水)の午前9時～午後5時(土、日を除く)

※ 上記期間を過ぎると優先順位が下がります。

■ **受付場所** 子育て支援課(10番窓口)

■ **申し込み方法** 子育て支援課で配布する入所申込書に必要事項を記入し、必要書類と併せて提出してください。

※ 提出書類に不備や不足がある場合、受け付けできません。

■ **その他**

▽ 年少クラス以上については、自由契約児の受け付けも行います。

▽ 9月分までの入園受け付けは随時行っています。希望月の前月10日(10日が休みの場合は直前の開庁日)までに必要書類を提出してください。

■ **申し込み・問い合わせ先**

子育て支援課幼児保育係  
☎(48) 1111(内1123・1124)

## 児童手当・特例給付「現況届」の提出はお済みですか

児童手当・特例給付の受給者は、受給資格確認のため、毎年6月1日現在の状況を6月中に届け出ることが法律で定められています。手続きが済んでいない方は6月28日(金)までに手続きをお願いします。(公務員は所属庁で手続き)

受給者には、町から「現況届」の用紙を送付しています。現況届の提出がない場合、6月分以後の手当支給ができなくなります。提出は、役場窓口のほか、郵送でも受け

付けています。詳細は、送付した通知書をご覧ください。

現況届が届かない方、紛失などの方は、問い合わせてください。

■ **届け出に必要なもの**

- ・ 「現況届」用紙
- ・ 認印
- ・ 受給者の健康保険被保険者証(町国民健康保険の方を除く)

※ 個別の事情によりそのほかの書類が必要になります。

■ **提出・問い合わせ先**

子育て支援課子育て支援係  
☎(48) 1111(内1124)

## ハッチョウトンボやモウセンゴケを観察

～板山高根湿地「自然観察会」～

■ **開催日**

【第1回】6月22日(土)

【第2回】6月29日(土)

※ 時間はともに午前9時～正午

■ **集合場所** ふれあいの森体育室(湿地へは徒歩で移動します)

■ **定員** 各回25人(定員を超えた場合は抽選)

■ **申し込み方法など** 電話、FAX、電子メールで申し込みください。電話の受付時間は、平日の午前9時から午後5時まで。電子メールの場合は、件名に「自然観察会」と明記してください。

■ **申込期限**

【第1回】6月18日(火)

【第2回】6月25日(火)

■ **申し込み・問い合わせ先**

建設環境課環境係  
☎(48) 1111(内1211・1212)  
FAX(49) 0057  
電子メール  
kankyo@town.agui.lg.jp

## 戦没者遺児による慰霊友好親善事業への参加者募集

一般財団法人日本遺族会では、「戦没者遺児による慰霊友好親善事業」を厚生労働省から補助を受けて実施しています。

この事業は、先の大戦で父など

を亡くした戦没者の遺児が、亡き父などが眠る旧戦域を訪れ、慰霊追悼を行い、同地域の住民と友好親善を深めるものです。今年度は、旧満州、旧ソ連など15地域と特定地域、西部・東部ニューギニアなど3地域を計画しました。

参加費は10万円ですが、燃料の高騰、円安などの事情で値上げする場合があります。

申し込みは、在住の各都道府県遺族会事務局へお願いします。実施時期・募集人員については(一財)日本遺族会ホームページをご覧ください。参加希望者が募集人員を上回る場合は、本部での選考となります。

■ **申し込み・問い合わせ先**

愛知県遺族連合会  
☎052(231)6504

## ポリテクセンター名古屋港「クレーン運転科」受講生を募集

■ **訓練期間** 10月2日(水)～令和2年3月25日(水)

■ **対象** 公共職業安定所(ハローワーク)で求職登録をしており、訓練受講が必要と認められ、自動車運転免許(普通自動車以上)を取得している方

■ **定員** 30人

■ **受講料** 無料(ただし教科書、作業服代などは別途必要)

■ **選考** 筆記試験、面接[9月12日(木)に実施]

■ **応募期間**

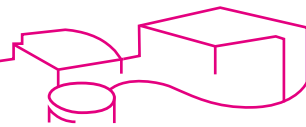
7月1日(月)～8月30日(金)

■ **応募方法** 入所願書(ハローワークで配布)に必要事項を記入し、居住地を管轄するハローワークに提出してください。

■ **その他** 説明会をポリテクセンター名古屋港で7月24日(水)、8月7日(水)、21日(水)の午前9時30分から実施します。予約は必要ありません。

■ **応募・問い合わせ先**

ポリテクセンター名古屋港  
〒455-0844  
名古屋市港区潮凧町3番地  
☎052(381)2775



## 7月のスポーツ村イベントガイド

日 時	内 容	会 場
7月6日(土)・7日(日)・ 13日(土)・14日(日)・ 15日(月・祝)・20日 (土)・21日(日)	全国高等学校野球選手権大会 愛知大会	野球場
7月21日(日) 午前9時～午後4時30分	スポーツ村すこやか町民開放	陸上競技場
7月24日(水)・25日(木)・ 26日(金)	知多地方中学校体育大会(サッカー種目)	陸上競技場

■問い合わせ先 阿久比スポーツ村 ☎(49) 2500

## 総合型地域スポーツクラブ「アクティブあぐい」7月の予定

種 目	場 所	日 時
ヒップホップ ダンス教室	草木小学校	3日(水)、10日(水)、17日(水)、24日(水)、 31日(水) 午後7時30分～午後9時
ヨガ教室	中央公民館本館	5日(金)、19日(金) 午後2時～午後3時30分 9日(火)、23日(火) 午前10時～午前11時30分
小中学生 バレーボール教室	草木小学校体育館	6日(土)、13日(土)、20日(土)、27日(土) 午前9時～午後0時30分
小中学生 剣道教室	丸山公園武道場	2日(火)、5日(金)、9日(火)、12日(金)、16日(火)、 19日(金)、23日(火)、26日(金)、30日(火) 午後6時30分～午後8時30分
小中学生 サッカー教室	板山グラウンド	6日(土)、13日(土)、20日(土)、27日(土) 午前9時～正午
小中学生 バドミントン教室	ふれあいの森	2日(火)、9日(火)、16日(火)、23日(火)、30日(火) 午後6時30分～午後9時30分
親子体操教室	ふれあいの森	4日(木)、11日(木)、18日(木) 午前10時～午前11時
健康教室	ふれあいの森	9日(火)、23日(火) 午後2時～午後3時
吹き矢教室	ふれあいの森	12日(金)、26日(金) 午後1時30分～午後3時
グラウンドゴルフ	草木小学校運動場	21日(日)、28日(日) 午前9時～午前11時
アクティブ教室 (フラダンス教室)	ふれあいの森	21日(日) 午前9時30分～午前11時30分

○非会員の方は、1人1回300円です。

○どの教室も予約なしで参加できます。(やむを得ず中止になる場合があります)

### 英語でダンス ※ 事前予約が必要です。

英語に親しみながら、楽しい曲に合わせて踊ります。先生が流暢な英語で説明をします。

■日 時 ▽ 第1回 8月22日(木) 午後7時30分～午後9時  
▽ 第2回 8月25日(日) 午前10時30分～正午  
※ どちらか1回の参加でも構いません。

■場 所 中央公民館本館201

■対 象 小学5年生以上

■定 員 15人(先着順)

■そのほか 動きやすい服装で参加してください。水分補給の飲み物を用意してください。

■申し込み方法 電話していただくか、直接アクティブあぐい窓口で申し込みください。

### ■申し込み・問い合わせ先

アクティブあぐい(阿久比スポーツ村内)

月・火・水・金・土曜日 午前9時～正午

☎090(6617)9101 ホームページ <https://activeagui.com/>

## 不正改造は犯罪です

国土交通省では、6月を強化月間として不正改造車などの排除に取り組んでいます。不正改造車などに関する情報、相談は問い合わせ先までお願いします。

### ■不正改造車の例

- ・ 窓ガラスへの着色フィルムの貼り付け
- ・ 灯火類の灯火の色を変更
- ・ ダンプカーのリアバンパーの切断、取り外し
- ・ 排ガス用触媒、マフラーの取り外し
- ・ タイヤ・ホイールの車体外へのはみ出し など

■問い合わせ先 中部運輸局愛知運輸支局整備担当

☎052(351)5314

## 自衛官などの採用制度・民間企業への就職説明会

■日 時 7月6日(土) 午前10時～午前11時30分

■会 場 自衛隊愛知地方協力本部半田地域事務所(半田地方合同庁舎内)2階大会議室

### ■採用説明種目

▽ 自衛官候補生 陸上は1任期2年、海上・航空は3年(2任期目以降は2年)を任期として勤務します。

▽ 第二回一般曹候補生 陸・海・空自衛隊の基幹隊員を養成します。それぞれの職域のプロとして活躍します。

■受験資格 18歳以上33歳未満の方

■参加民間企業 知多半島内のサービス、製造業など数社が企業説明を行います。

### ■問い合わせ先

▽ 自衛隊愛知地方協力本部



▲ホームページのQRコード

▽ 半田地域事務所

☎(21)0004



お知らせ

## シリーズ 消費生活相談①07 プリペイドカード詐欺に関するトラブル相談

○ 事例

携帯に有料サイトの料金を請求するメールが届いたので心配になり、業者へ電話すると、「約50万円の未納料金がある。今日中に払わないと裁判にする」と言われて怖くなった。業者に言われたとおりコンビニでプリペイドカードを約70枚買って、カードの番号が分かるように業者にファックスしてしまった。どうしたらよいか。

○ 対応

速やかにプリペイドカードの発行会社に連絡して事情を説明してください。その後、警察に被害届を提出し、消費生活センターなどに相談してください。

○ 被害を防ぐアドバイス

購入したプリペイドカードの番号はお金と同じです。相手の言葉にだまされないよう、落ち着いて対応してください。不安をあまりながら「カード番号を教えて」と言う業者は相手にせず、一度周りの人に相談してください。

消費生活相談(無料)をご利用ください。

◎ 知多半田消費生活センターでは消費生活相談を行っています。

相談を希望する方は、電話をしてください。

■日にち 月曜日～金曜日(祝日、第4水曜日を除く)

■時間 来所相談：午前9時30分～午前11時30分  
午後1時30分～午後4時30分

電話相談：午前9時30分～午後4時30分

■問い合わせ先 知多半田消費生活センター ☎(32) 2444  
(半田クラシティ3階市民交流センター内)

## 7月の相談

■人権・行政・心配ごと相談

4日(木)、18日(木)

場 所 中央公民館本館308号室

時 間 午前9時30分～午前11時30分

※ 電話での相談も受け付けます。

■無料法律相談(事前に予約が必要)

18日(木)

場 所 中央公民館本館102

時 間 午後1時～午後4時

■問い合わせ先

住民福祉課社会福祉係

☎(48) 1111(内1122)

## 成年後見制度巡回相談

7月4日(木)

場 所 中央公民館本館102号室

時 間 午後1時～午後5時

NPO法人知多地域成年後見センターでは、成年後見制度巡回相談(事前に予約が必要)を毎月行っています。

■問い合わせ先

知多地域成年後見センター事務所  
(知多福祉活動センター内)

☎0562(39) 3770

## 「放送大学」10月 入学生を募集

10月入学生を6月15日から募集します。

放送大学はテレビ・インターネットを通して授業を行う通信制の大学です。心理学・福祉・経済・歴史・文学・情報・自然科学など、幅広い分野を学べます。

■出願期限

(第1回)8月31日(土)

(第2回)9月20日(金)

■出願・問い合わせ先

放送大学愛知学習センター

☎052(831) 1771

## 聞こえの心配な乳幼児 の保護者の皆さんへ

「音に反応しない」「名前を呼んでも振り向かない」など「聞こえ」や「ことば」について悩んでいる保護者の方は、一日でも早く県立一宮聾(ろう)学校の乳幼児教育相談を利用してください。

「聞こえ」と「ことば」は、3歳までに基礎が確立すると言われます。聞こえによることばの遅れに対する教育は、早ければ早いほど効果が上がります。

少しでも子どもの「聞こえ」や「ことば」に不安を抱かれたら、連絡してください。相談は随時行っています。相談・聴力測定・指導料は無料です。

■問い合わせ先

愛知県立一宮聾学校

幼稚部主事または教育相談担当  
〒491-0934

一宮市大和町荻安賀字上西之杵  
30

☎0586(45)6000

FAX0586(43)4462

## ご寄付ありがとうございます

アピタ阿久比店様(24万1,057円)

ピアゴ阿久比北店様(11万2,470円)

環境保全活動のために町にご寄付いただきました。

## 関 均様(10万円)

町にご寄付いただきました。

## 福島 康平様(3万円)

## 稲垣 勝也様(1万円)

## 村瀬 清様(1万円)

「ふるさと阿久比応援寄付金(ふるさと納税)」で町にご寄付いただきました。

## 編集後記

新記録を目指して真剣なまなざしで競技に臨む児童たち。阿久比町小学校陸上競技大会へ取材に行くと、各校から選抜された児童たちが日ごろの練習の成果を披露していました。体力テストが人並み(あるいは人並み以下)の当時の私には縁がなかった大会ですが、もし自分が陸上競技を得意としていたなら、こういった大会で活躍しようと練習の励みになっていたと思います。当時卓球部だった私は「反復横跳び」が大得意だったのですが、体力テスト以外に活躍の場がなかなかありません。どこかにありませんかね、反復横跳び大会。(ないか…)

第69回

# “社会を明るくする運動”



「社会を明るくする運動」は、全ての人が犯罪や非行の防止と、罪を犯した人たちの更生について理解を深め、それぞれの立場で力を合わせて犯罪のない明るい社会を築こうとする全国的な運動です。

犯罪や非行が生まれるのは地域社会であり、罪を犯した人や非行をした少年が更生する場も地域社会です。更生は、本人の意欲と併せ、本人を取り巻く地域社会の理解と協力が不可欠です。

今日、急速に進む少子・高齢化と核家族化や家庭・学校における教育機能の低下、社会の規範意識の希薄化、犯罪を抑止する要因として機能してきた地域社会の連帯機能の低下などが心配されています。

地域の皆さんに、大人や子どもが夢や希望を持って、支え合って生きていける明るい地域づくりへ参画していただくことが重要です。

そこで、7月を「社会を明るくする運動」強化月間とします。行動目標は次のとおりです。犯罪や非行のない明るい社会を築くため、それぞれの立場で積極的に運動へ参加してください。

## 行動目標

- ① 犯罪や非行のない安全・安心な地域社会を築くための取組を進めよう
- ② 犯罪や非行をした人たちの立ち直りを支えよう

## 阿久比町社会を明るくする運動・安全安心町民大会

- 日時 6月30日(日) 午前10時～
- 場所 アグピアホール(中央公民館多目的ホール)
- 内容
  - ▽ 「社会を明るくする運動」標語・習字作品募集入選者表彰式
  - ▽ 半田警察署員による交通と防犯に関する講話
  - ▽ 更生保護女性会による活動報告
  - ▽ 社会を明るくする運動・飲酒運転根絶パレード
- 問い合わせ先 ☎(48)1111
  - ▽ 住民福祉課社会福祉係 (内1121)
  - ▽ 防災交通課交通係 (内1209)



前年度の様子



### 阿久比町民憲章

- わたしたち阿久比町民は、ここに町民憲章を定め、よりよい町づくりに努めることを誓います。
- ◎ホテル飛びかう、豊かな自然を守ります。
  - ◎歴史と伝統を守り、教養を高めます。
  - ◎スポーツに親しみ、健康で明るい家庭をつくります。
  - ◎オアシス運動をすすめ、笑顔あふれるまちをつくります。
  - ◎ボランティア活動に、すすんで参加します。

■発行/阿久比町(〒470-2292 愛知県知多郡阿久比町大字卯坂字殿越50 ☎0569(48)1111)  
 編集/総務部政策協働課  
 ■阿久比町ホームページ <http://www.town.agui.lg.jp/>  
 資源を大切に!この用紙は再生紙を使用しています。

### 5月 救急・火災



救急	87
交通事故	3
急病	47
その他	37

火災	4
建物	2
車両	0
その他	2



阿久比町消防団  
 出動人員 26人

目の不自由な方が広報あぐいを利用できるよう声の広報ボランティア「あいうえお」がCDに音訳録音しています。録音したCDを利用希望者へ無料で送付しています。利用希望者は、下記までご連絡ください。  
 ■問い合わせ先 町社会福祉協議会・ボランティアセンター ☎(48)1111(内1523)