



# あぶら

第166号

平成27年7月15日発行

## 議会だより



初めての定例会を迎えて



2P 主な議決内容



4・5P 議長就任あいさつ・議会新体制



6P 常任委員会レポート



7P 一般質問



16P これからの意気込み

# 平成27年第2回定例会



白沢ホタルの里

白沢ホタルの里用地として購入を考えると、ふれあいの森のホタル養殖場で長年にわたりホタルの管理・育成をしており、本件用地は当面借地として活用し、長期にわたるようであれば買収を考慮していくべきである。現時点での買収には反対する。

澤田 道孝議員

反対討論

可決

平成27年度  
阿久比町一般  
会計補正予算

会期／平成27年6月3日(水)～平成27年6月17日(水) 15日間  
一般質問受付期間／5月22日(金) 午前8時30分～  
5月25日(月) 午前11時まで

6月10日(水)

●総務建設委員会

・議案説明、質疑、討論、採決、現地調査

**議案説明** 町の担当者が付議された議案について説明します。  
**質疑** 委員が議案について質問し、担当者が答弁します。  
**採決** 出席委員が多数決により委員会の意思を決定します。  
**現地調査** 議案に関係する現場へ視察に行きます。

6月11日(木)

●文教厚生委員会

・議案説明、質疑、討論、採決

6月16日(火)

●各常任委員会  
(委員長まとめ)

最終日に報告する委員会報告を委員長が議長へ提出します。

●議会運営委員会

最終日の審議日程を決定します。

6月17日(水)

●全員協議会  
●本会議

・委員会報告  
・委員長報告→質疑・討論・採決

**委員長報告** 各委員長が委員会での審査の経過及び結果を報告します。

**質疑** 委員長報告に対する疑問点をただします。  
**討論** 議案について、賛成または反対の立場で意見を述べます。  
**採決** 議案について多数決で町議会の意思を最終決定します。

・閉 会

# 議案等

- ◎ 全員賛成可決
- 賛成多数可決
- × 否決

## 議案

- ◎ 阿久比町指定金融機関の指定
- 平成27年度阿久比町一般会計補正予算（賛成12名 反対2名）
- ◎ 備品購入契約の締結（新庁舎備品等その1）
- ◎ 備品購入契約の締結（新庁舎備品等その2）

## 報告

- ・ 平成26年度阿久比町一般会計予算継続費繰越計算書
  - ・ 平成26年度阿久比町一般会計予算繰越明許費繰越計算書
  - ・ 平成26年度阿久比町水道事業会計予算繰越計算書
- ※報告は賛否を取らない。

## 陳情

◇憲法をいかして働く者の権利を守り、住民生活の向上、核兵器のない平和な世界を求める陳情書



議員席から

# 議会の流れ

～平成27年第2回定例会を例に説明します～

6月3日(水)

### ●全員協議会

議員全員が集合し、将来議決される問題その他について協議するための会議です。

### ●本会議

・開 会

・会議録署名議員の指名 会議録に署名をする議員2名を議席番号順に議長が指名します。

・会期の決定

・議案（補正予算等）→上程（提案説明）

**上程** 議案を会議にかけることです。この日は、議案の説明を行いました。

・議案（契約案件）→上程・質疑・討論・採決

6月4日(木)

### ●本会議

・一般質問（5名）

事前に通告した町政全般についての質問を行います。（質問の概要は7頁以降をご覧ください。）

6月5日(金)

### ●本会議

・一般質問（2名）

6月8日(月)

### ●本会議

・議案（補正予算等）→質疑、付託

**質疑** 町長や関係部長からの説明を受けた議案について、議員が質疑し、提案者が答えます。  
**付託** 議案の詳細な審査を各常任委員会へ任せます。

# 新体制で スタート

平成27年5月12日に、平成27年阿久比町議会第1回臨時会を開催し、議長・副議長・監査委員を選任し、2常任委員会等の議会構成を決めました。

各委員会の構成は、次ページをご覧ください。

議長 久保 秋男  
副議長 都築 重信  
監査委員 三留 享

## 議長就任あいさつ



議長  
久保 秋男

## 住民共助とふれあいのまち、 阿久比を目指して

平成27年第1回臨時会におきまして、議員の皆さま方のご推挙により、阿久比町議会議長の要職に就くことになりましたことは、誠に身に余る光栄であります。

ご意見に真摯に耳を傾け、町民のためになる議会を目指し、誠心誠意努力をして参ります。

さて、本町は現在、人口が増え続けている町として近隣市町からも高く評価を受けています。

しかし、町内のそれぞれの地域をきめ細かく見てみると、高齢化や核家族化、ライフスタイルの変化や価値観の多様化により、住民共助やふれあいの意識が希薄化している状況や、行政区間での差も次第に大きくなり始めていると感じます。

このような状況の中、地域共生力の育成・向上を図る施策を推進して、将来想定される少子高齢化による人口減少と、それに伴う福祉・教育・多様な子育て支援を、質・量ともに充実させ、若い世代の定住促進を進めていかなければなりません。

また、防災・減災対策など、重要課題が山積しています。

議会としても財政状況を勘案しながら、安全で安心して暮らせる安定したまちづくりを、行政と議論を尽くして参ります。

町民の皆さまの議会へのご理解、ご支援、ご協力をお願いいたします。

私は、もとより浅学非才でございますが、阿久比町の発展と円滑な議会運営のために、行政と議会とが協同の立場で、町民の皆さまの

私に、もとより浅学非才でございますが、阿久比町の発展と円滑な議会運営のために、行政と議会とが協同の立場で、町民の皆さまの

私に、もとより浅学非才でございますが、阿久比町の発展と円滑な議会運営のために、行政と議会とが協同の立場で、町民の皆さまの

私に、もとより浅学非才でございますが、阿久比町の発展と円滑な議会運営のために、行政と議会とが協同の立場で、町民の皆さまの

私に、もとより浅学非才でございますが、阿久比町の発展と円滑な議会運営のために、行政と議会とが協同の立場で、町民の皆さまの

### 議案等

◎ 全員賛成可決  
○ 賛成多数可決  
× 否決

### 承認

◎ 専決処分承認を求めること（阿久比町税条例等の一部を改正する条例）

◎ 専決処分の承認を求めること（阿久比町国民健康保険税条例の一部を改正する条例）

◎ 専決処分の承認を求めること（阿久比町立幼稚園保育料徴収条例の一部を改正する条例）

### 同意案

◎ 監査委員の選任

### 報告

・ 専決処分報告  
※ 報告は賛否を取らない。



# 新しい委員会の構成

(◎印は委員長、○印は副委員長)

## 文教厚生委員会



都築 清子  
◎山本 和俊  
三留 享  
○新美 正治  
竹内 強  
田中千代子

## 総務建設委員会



久保 秋男  
◎沢田 栄治  
渡辺 功  
○山本 恭久  
勝山 制  
新美 敏弼  
澤田 道孝

## 政治倫理審査会



澤田 道孝  
◎勝山 制  
山本 和俊  
○三留 享  
沢田 栄治

## 議会だより編集特別委員会



◎新美 正治  
田中千代子  
◎都築 重信  
都築 清子  
山本 恭久

## 議会運営委員会



◎勝山 制  
三留 享  
山本 和俊  
澤田 道孝  
○沢田 栄治

## 知多中部広域 事務組合議会議員

新美 正治  
沢田 栄治  
久保 秋男

## 東部知多衛生組合 議会議員

渡辺 功  
沢田 栄治  
久保 秋男

# 常任委員会レポート

## 総務建設

### 一般会計補正予算1865万円

当委員会に付託された2議案を審議した。主な内容は次のとおり。

#### 阿久比町指定金融機関の指定

金融機関の選定理由、変更後に想定される利用者の町民に与える影響や、現行金融機関からの撤退条件はあるかの質疑に、取り組み姿勢への評価と、システム対応力による判断。利用者に対するデメリットや撤退条件は共に伺わないとの回答。

平成27年度阿久比町一般会計補正予算

地方創生事業による交付金(国・県)と併せて総額1865万円の補正予算の所轄案件を審議。

情報管理費での町ホームページリニューアル費用、ホテル事業費、元気な家族農園事業費、都市緑化推進事業補助金による公園維持管理費の主旨説明を受け、質疑を行った。

ホームページは、スマホや災害時の迅速な対応で利便性の向上を図る。元気な家族農園事業は、30㍓を80区画割り

で計画。ホテル事業では、白沢ホテルの里を現在のふれあいの森と併せて将来の里山をめざす。



白沢ホテルの里

採決の結果、全議案原案どおり可と決した。(山本 恭久議員)

## 教厚文

### 地方創生事業

当委員会に付託された1議案を審議した。主な内容は次のとおり。

#### 平成27年度阿久比町一般会計補正予算

地方創生事業による交付金(国・県)と併せて総額1865万円の補正予算の所轄案件を審議。

社会福祉事業費・放課後児童健全育成事業、事務局一般管理費・学校環境整備事業費・教育振興環境整備事業

費の趣旨説明を受け、質疑を行った。放課後児童健全育成事業委託料60万円は、障がいを持った児童2名分増額。

学校での備品購入は、「オープンカウンター」という制度をとって、いろいろな業者から札を入れて安いところをお願いする。本年度4月より、国から新たに「子ども・子育て支援制度」の施行に伴い、補助金が整備され、保育緊急確保事業費補助金・放課後児童健全育成事業費補助金は、子ども・子育て支援交付金になった。保育対策等促進事業費補助金・保育緊急確保事業費補助金は地域子ども・子育て支援事業費補助金に変更された。厚生労働省の所管から、内閣府の所管に変更され、内容的には変わっていない。(新美 正治議員)

社会福祉事業費・放課後児童健全育成事業、事務局一般管理費・学校環境整備事業費・教育振興環境整備事業



ここが  
聞きたい

# 一般質問 町政を問う

今議会では、6月4日(木)・5日(金)に、7名の議員が一般質問を行いました。  
一般質問は、町政全般にわたって、執行機関（町側）に疑問点をたずねるものです。  
事前に議長に通告した内容を、受付順に本会議場で質問します。持ち時間は町側の答  
弁を含め1人60分です。  
次のページから、本会議場での質疑の概要を1人1頁で、掲載しています。

頁	議員名	質問項目
8	田中千代子	1. 投票率低下 2. 放課後児童健全育成事業
9	都築 清子	1. 安心な子育て支援 2. 思いやりのある阿久比町政
10	山本 恭久	1. 町道の安全性および利便性 の向上対策 2. 未来づくり懇談会の今後の あり方
11	都築 重信	1. マイナンバー制 2. 空き家（廃屋）対策

頁	議員名	質問項目
12	澤田 道孝	1. 都市計画道路半田環状線 2. 大字植大字蟻塚根地区に水 道水の供給を
13	山本 和俊	1. 循環バスの運行 2. 土砂災害対策
—	竹内 強	1. 介護保険 ※当日体調不良で欠席のため、一般質問 は行われませんでした。
14	沢田 栄治	1. 健康診査 2. 子どもの貧困対策

# 投票率

## 選挙権18歳以上に引き下げ



田中 千代子 議員

**問** 地方分権が進み、地方の主体性が問われている。現在、町民の代弁者を決める選挙の投票率が低下している原因は、どこにあるか。

**答** 選挙権年齢が、「十八歳以上」に引き下げられることを受けて、学校教育でどう指導しているか。

**問** 阿久比町の投票率から考えられる問題点は。

**答** 本町の投票率は、低下傾向にある。

有権者の政治・選挙に対する意識の低下と、若年層の投票率の低下が原因。

**問** 投票率向上に向けての取り組みは。

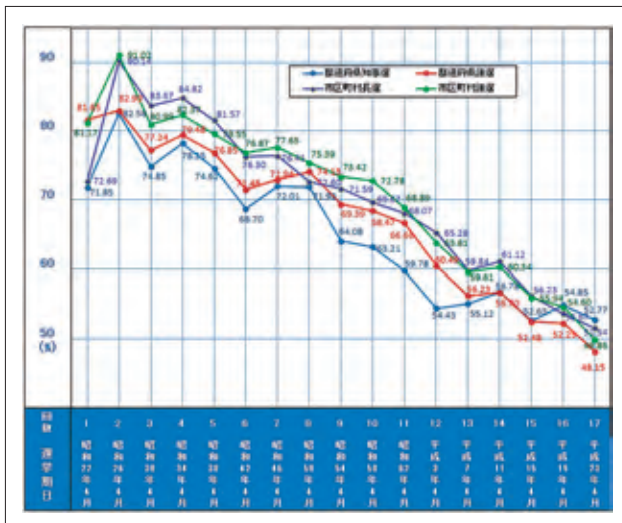
**答** 選挙前に行う選挙時啓発、平常時に行う常時啓発を、明るい選挙推進協議会と緊密に連帯・協力し、啓発活動について工夫・検討する。

**問** 学校教育の中で選挙関連の指導は。

**答** 小学校6年生の社会科と中学校3年生の公民で選挙を取り上げ、仕組みだけでなく、投票率低下の社会的問題についても取り上げている。

また中学校では、生徒会選挙実施時に、実際の選挙で使われる記載台と投票箱を用いている。

統一地方選挙の投票率推移



(公財) 明るい選挙推進協会HPより

## 学童保育

### 本年度待機児童ゼロ

学童保育を拡大、充実させることは、仕事と子育ての両立支援に繋がり、重要な施策になると思われる。

最近の動きとして、放課後の子ども遊び場・居場所づくりとして「放課後子ども教室」があげられるが、阿久比町で取り組む予定はあるか。

**問** 学童保育の現状と課題は。

**答** 本年度は、定員を増員して待機児童は出していない。

今後は、入所希望者の増加への対応と施設整備が必要と認識している。

**問** 放課後子ども教室について取り組む予定は。

**答** 小学校の余裕教室の確保や、ボランティアを含む人材の確保等、解決しなければならぬ課題が多くあり、今後開設できるか検討する。

**問** 学童保育に、阿久比町はどのような支援をしているか。

**答** 一人あたり8万5000円を支援している。

委託先のNPO法人とは常に連絡調整を図り、情報の共有を行っている。



げんきッズ英比



第2げんきッズ東部





都築 清子 議員

# パパママ安心な子育て支援

## 子育て世代に安心感のある町政へ

宅地開発が進み、特に若い世代の転入が続いている。

子供の数も増える中、安心して子育てをするためには、町政の役割は大きい。

**問** 子育て支援課の窓口では、新庁舎を含め、お子さん連れで来た方へ、どのような配慮ができるか。

**答** 子育て支援課を玄関近くの分りやすい場所に配置し、貸し出し用ベビーカーの設置、カウンターにアグピーのぬいぐるみ等を置き、子ども達が飽きないような配慮をしている。

ベビーカーの利用を促すなど声かけや親切な対応に努める。

低いカウンターでの腰かけての窓口、子ども用の椅子やベビーカーの配置。

キッズスペースは、親の目が届く範囲での設置が困難であるため現段階では未定。

**問** 保育園、幼稚園の空き状況などの把握は。

**答** 毎月月初めに各園と情報の共有、空き状況の確認。子育て支援課は、状況を把握しているが、詳しい各園の情報は、直接園へ問い合わせをお願いしている。

**問** 学校給食の食物アレルギーについての研修、指導は。除去食についてはどのように考えていくのか。

**答** 食物アレルギーの児童生徒が増加傾向である。エピペンの取り扱いの研修会や救急シミュレーションを実施。

給食センターでは、メニュー間で材料や器具が交差しないよう、栄養士が調理指導を実施。

### エピペンとは

アドレナリン自己注射のことで、食物アレルギーなどによるアナフィラキシーの症状を一時的に緩和し、ショックを防ぐための補助治療薬。

## 思いやりのある行政

### 「思いやりマーク」設置へ

外見からわかりづらい内部障がい者の方は、移動等の困難な状況が理解されにくい。

また妊娠初期の妊婦さん、高齢者やケガをした人へも、安心して町の公施設を利用できるような配慮が必要。

**問** 公共施設の駐車場に「思いやりマーク」を設置する考えはないか。

**答** 施設ごとに、障がいのある方、妊娠中の方、高齢者やケガをしている方が利用する際に、誰もがわかりやすい表示方法等を調査検討する。

新庁舎では4台分の専用駐車場を計画しており、既存の施設と同様にわかりやすい案内表示を実施する計画。

### 思いやり駐車スペース



障害のある方、妊娠中の方、乳児を運んでいる方、ケガをされている方、高齢の方など、移動困難な方が優先的に利用できる駐車スペースです。ご理解とご協力をお願いします。

「思いやり駐車場」マークの一例



公共施設の駐車場に設置してある例  
(常滑市役所)



# 町道の安全性と利便性の確保

## リスク回避をいかに



山本 恭久 議員

**問** 町道を取り巻く環境の変化により、利用者の安全が損なわれている実態を鑑み、その安全対策を最優先とした道路整備と利便性の確保に向けた抜本的な解決策を見出すためのスタンスを確認する。

**問** 陽なたの丘地区と西尾知多線を結ぶ町道に自転車が行き可能な歩道設置と、側溝整備と拡幅の考えはあるか。

**答** 現在、歩道設置や側溝改修など拡幅の計画はない。今後、中学生の安全な通学ルートの確保を検討する。

**問** 計画道路（板山宮津線）の具現化、また、その代替案の計画はあるか。

**答** 現在、この道路について整備計画はない。今後、起点側の主要地方道西尾知多線までのルート及び接続位置について、地元と調整し、決めたい。

**問** 通学路はどのような判断基準で決められているのか。

**答** 交通上の安全、防犯上の安全から決めている。

**問** 安全な通学路として、最良の方策をとるべく、生徒と保護者の意向を聞く機会はあるのか。

**答** 生徒や保護者、地域の方の混乱を考え、短い周期では変更していない。変更する場合、教員による現場の確認、区長さんやPTA役員の意見、通学する生徒の意見を参考に学校が最終的に決定する。



町道2364号線

## 未来づくり懇談会

### 評価と課題

新たなまちづくりに向けて、未来づくり懇談会と住民税1%予算事業の相乗効果を発揮していくことは大切であるとの観点から、これまでの評価と課題、今後の方向性を確認する。

**問** 8会場で、約2時間の開催は適切と判断しているか。

**答** 来場しやすい開始時刻と懇談内容を考慮し、適切であると考えている。

**問** 提言・意見はどの程度反映されているか。

**答** 実現可能かどうかは別として、提言していた点で検討しており、反映していると判断している。

**問** 未来づくり懇談会の参加人数は、過去5年間で開催地区別にどのような推移しているか。

**答** 別表のとおり。

区分	平成22年度	平成23年度	平成24年度	平成25年度	平成26年度
宮津公民館	31	31	25	31	18
宮津団地老人憩の家	26	51	26	32	35
白沢区民館	34	33	33	30	17
中央公民館	26	18	13	19	18
板山公民館	33	23			
高根台集会所	41	44			
英比小学校			21	25	19
勤労福祉センター	22	22	48	22	21
矢口公民館	15				
草木公民館	20	21	27	36	19
高岡老人憩の家		21			
植公民館又は大古根公民館	29	42		25	27
合計	277	306	193	220	174

**問** 地区の要望を聞くだけの場に陥っていないか。

**答** 今年度は、事前に懇談会のあり方のご意見をいただいたので、これを踏まえて来年度以降の方針、あり方を検討する。

**問** 住民と行政の協働は意とした状況にあるか。

**答** 住民税1%予算制度は、まちづくり活動、ボランティア活動の支援、また、町民のアイデアを町の施策に反映する制度として定着してきたが、残念ながら事業費は1%予算枠を下回っている。

**問** 町として、未来づくりに向けた取り組みにどのような関わっているのか。

**答** 社会貢献への関心や意欲を持って、地域課題の解決に取り組もうとする町民の参画と協働のまちづくりをめざしている。

**問** 将来を担う子ども達と夢を語る場を持つ考えは。

**答** 町の周年記念の年に「子ども議会」を開催している。小中学校の各代表が要望や意見を発表し、それに対して、町側が答弁している。これらの要望、意見では、学校トイレの洋式化など実現したものもある。



都築 重信 議員

# マイナンバー制

## 平成28年1月より

平成27年10月より施行され、平成28年1月より運用が開始されるマイナンバー。阿久比町としてどのような利用がされるのか、どの程度準備がされているのかお聞きする。

**問** マイナンバー。町はどのような部署で使うのか。

**答** 法律や条例で定められた手続きに使用できる。町では、住民福祉課、健康介護課、子育て支援課、税務課、学校教育課で使用する予定。

**問** マイナンバーを使う利点としてどのような点があげられるか。

**答** 負担を不当に免れることや不正受給を防止し、困っている方にきめ細かな支援を行うことができる。

また、添付書類の削減など、行政手続きの簡素化と時間や労力の削減。

**問** 町が使うのは、いつの時点からか。

**答** 平成27年10月からマイナンバーを通知、平成28年1月から個人番号カードの交付及び利用開始。町と、国のシステム連携は平成29年1月から、町と他の地方公共団体のシステム連携は平成29年7月からの予定。

**問** 町民にとって利点はあるか。行政側の都合だけで行うようなことはないか。

**答** 申請の際の添付書類削減など手続きが簡素化される。

平成29年1月から情報が提供等記録開示システムが稼働予定で、自分の個人情報の内容を確認できる。

また行政機関から一人ひとりにあったサービスのお知らせを受けられる。

**問** 番号は何桁で、どのようにして個人の番号が決められるのか。

**答** 個人番号は12桁で、住民票コードを基に生成する。

**問** マイナンバー利用に伴い、町民にリスクはないか。

**答** 制度面では、法律に規定がある者以外はマイナンバーを含む個人情報の収集・保管を禁止し、第三者機関が適切に管理されているか監視・監督する。

また、違反した場合の罰則も従来より重くなる。システム面では、個人情報を行政機関ごとに分散管理し、情報機関の間でマイナンバーを直接やり取りしない。

システムへのアクセス権限者を制限する。通信時は暗号化を行うなどの対策を実施する。町においても、これに準じて万全を期していく。

## 空き家対策

### 施策を進める

日本各地で空き家が増え、全国で820万戸を超えるほどになってきている。阿久比町でも空き家をよく目にするようになってきた。

**問** 特定空き家（廃屋）は何件あるか。

**答** 特定空き家（廃屋）は4件。

この中で倒壊寸前の空き家もあり、隣の民家に倒れそうな空き家や、道路へ倒れそうになっている空き家もみられる。

**問** 空き家対策特別措置法が施行されたが、阿久比町としてどのように対応するのか。

**答** 所有者が特定できたものには、適正な管理を指導する。

町として取ることでできる対策はないかお聞きする。

また、空き家等の実態調査や空き家等対策計画策定など、法の主旨にのっとり施策を進める。

**問** 阿久比町に空き家は何件あるか。

**答** 平成27年5月末現在11件。

**問** 廃屋と言える建物に対して、助成金を出して撤去することはできないか。

**答** 他市町の動向を見ながら今後検討する。

**問** 所有者を特定できない空き家は何件あるか。

**答** 空き家11件のうち6件。



マイナンバーキャラクター  
マイナちゃん



# 環状線

## 早期具体策を県へ要望



澤田 道孝 議員

都市計画道路環状線は、完成が非常に遅れており、早く開通を求める一般質問が本会議において、二十数回も複数議員よりなされている。

その都度の町側の答弁は、「県に早期着工を求めていく」というものであった。

**問** 二十年以上に渡るこの環状線の遅延状況について、その進捗状況を再度伺う。

**答** 都市計画道路環状線の整備は、愛知県の施行事業であり、現在、名鉄河和線や県道阿久比半田線との交差方法について、愛知県において検討中である。

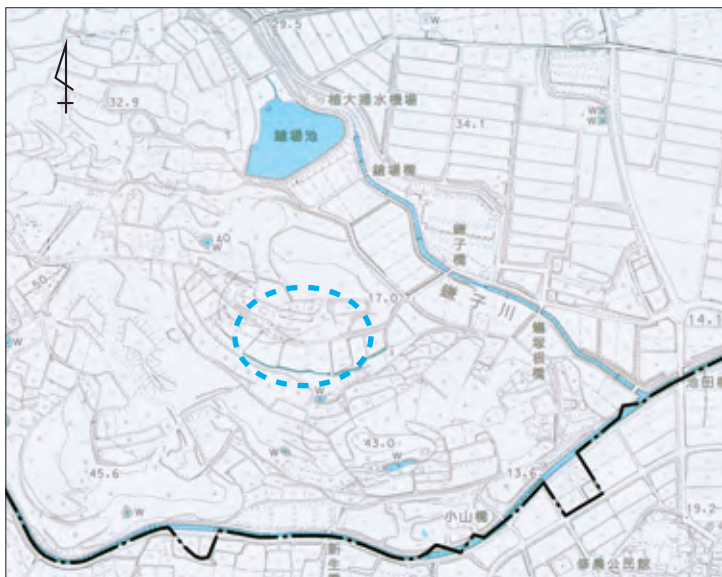
今後県に早期着手を要望する。



混雑する野崎交差点



野崎交差点東



植大字蟻塚根地区（都市計画図より）

現在、大字植大字蟻塚根地区においては、上水道が供給されていない。井戸水の水質悪化により生活の安全が脅かされている。

水質悪化の原因は、残土の不法投棄と推測されている。

**問** 町は水道水を供給し、町民の安心安全な生活を守らなければならない。本町は安全な水道水を供給する責務がある。今後の対応を伺う。

**答** 水道管未布設となっている区域から新規給水申込みをする場合は、既存申込みに基づき布設工事にかかる緩和措置や、補助金制度を利用していただき、申込者の自己負担により水道管の布設をお願いしている。

愛知県において、残土処分した者に対し是正指導及び下流域での水質検査を実施することとなっている。

### 検討

## 植大字蟻塚根地区に水道水を



山本 和俊 議員

# 循環バス

## 現行の便数確保が課題



循環バスの利用風景（アピタ停留所）

**問** 白沢区内のスーパーから巽ヶ丘へのルートで知多市内の通行が可能か。  
**答** 運行条件を整えば、不可能ではないが、その場合は、運行ルートの見直しが必要。

**問** 日生白沢団地は独居高齢者世帯が多く、買い物・通院に苦労している。循環バスの運行が必要と考えるが。  
**答** 要望のルートを試走したが、このルート延伸は運行時間延長により、運行に支障をきたすという結果がでた。現在の運行ルート、ダイヤの変更については、循環バス運行連絡会議において協議、検討する。

**問** 土砂災害特別警戒区域への防災ラジオの貸与は。  
**答** 町で防災ラジオは保有していないので、貸与はできない。防災行政無線のデジタル化等、今後の整備計画にも関わるので、購入の予定もない。

## 土砂災害対策

### 子局の増設・移設は困難

**問** 白沢地区の特別警戒地区に防災行政無線の設置ができるか。  
**答** 「あんしん防災ねっと・テレビ・ラジオ放送」などあらゆるアンテナを持つことが必要。支障があれば、屋外拡声器で対応する。子局の増設は難しい。



災害時の防災ラジオ



# 健康診査

## 町内医療機関で受診可能



沢田 栄治 議員



巡回検診車

### 各種健康診査の受診状況

#### 【基本健康診査】

年度	対象者(人)	受診者(人)	受診率(%)
24年度	7,713	235	3.04
25年度	7,710	233	3.02
26年度	7,692	211	2.74

#### 【特定健康診査】

年度	対象者(人)	受診者(人)	受診率(%)
24年度	4,757	2,139	44.96
25年度	4,724	2,162	45.76
26年度	5,049	2,318	45.91

#### 【後期高齢者医療健康診査】

年度	対象者(人)	受診者(人)	受診率(%)
24年度	2,785	687	24.66
25年度	2,929	752	25.67
26年度	3,015	806	26.73

**問** 本年から受診場所受診内容に変更がある。  
病気の早期発見に欠かせない健診、保健指導の実施状況は。

**問** 本年より個別健診実施の経緯は。

**答** 集団健診の未受診者から個別健診での受診を希望する意見が多数ある。健康診査の受診率向上のため、今年度より特定健康診査と後期高齢者医療健康診査を、集団健診のほか町内12の医療機関でも受けられるようにした。

**問** 個別健診のメリット、デメリットは。

**答** メリットは、期間中受診者の都合の良い日時に身近な医療機関で受診できること。

**問** これにより早期発見、早期治療につながることで、受診率の向上が期待できること。

**答** デメリットは、予約が必要であることや、レントゲン検査、肝炎ウイルス検査、眼底検査が個別健診では受けられないこと。

**問** 集団健診回数が減ったが、メリット、デメリットは。

**答** メリットは、小学校での開催による授業への影響の減少、臨時職員の人件費の削減、駐車場の確保等の負担が減ること。デメリットは、受診機会が減ること、小学校会場へ受診者が集中した場合の駐車場不足や待ち時間がかかること。

**問** 3年間の各受診対象者人数と受診率は。

**答** 左の表のとおり。

## 子どもの貧困対策

### 各種支援を行う

**問** 政府は『子どもの貧困対策に関する大綱』を閣議決定した。

**問** 今後、町としてどのように取り組むのか。

**問** 教育の支援は。

**答** 幼保小中一貫教育を実施し、『欠落なき教育』『段差なき教育』『落なき教育』を実施している。

**問** 小中学校では学用品費や学校給食費など就学の援助を行っている。

**問** 幼稚園・保育園では、利用者負担の軽減と支援センターで親子の交流の場の提供や育児相談を行っている。

**問** 生活の支援は。

**答** 生活困窮者自立支援による自立相談支援事業などを県と連携して行う。ひとり親家庭が必要とする保育に配慮し学童保育の対応を早急に検討する。



厚生労働省「国民生活基礎調査」を基にしたグラフ

**問** 経済的支援は。

**答** 児童扶養手当・遺児手当の支給。医療費の支給。保育料の引き下げ、減免等を行っている。

**問** 保護者の就労支援は。

**答** 母子家庭の母親の正規雇用推進、就業支援専門員やハローワーク・福祉事務所等による支援。また、親のスキルアップのための自立支援教育訓練給付金事業等を実施し、関係機関と連携して雇用機会の確保、事業所への啓発を行う。



# 議会を傍聴してみませんか



新庁舎完成に伴い、現在の議場で本会議を行うのは、年内に行う2回の定例会（9月と12月）となります。残り少ない機会です。ぜひ傍聴にお越しください!!お待ちしております。



②西側の出入り口の左手の階段を上ります。



この看板の扉を出ます。



①総務課で受け付けをします。

傍聴の手続きの流れ



③左手の扉を開けてお入りください。



④傍聴席からの眺めです。

次回定例会は

**9月2日(水)午前10時から(予定)**

開会予定日の2週間前の議会運営委員会で会期等が決まります。詳しい日程は、議会事務局へお問い合わせください。(阿久比町HPへも掲載します。)



これからの意気込みをひとことで表現しました。



議長 久保 秋男

謙虚、誠実



副議長 都築 重信

皆様の為に



勝山 制 議員

地域に活力を



沢田 栄治 議員

不 退 転



澤田 道孝 議員

戦 争 反 対



竹内 強 議員

論理の導くところへ行こう、  
たとえいかなる所へ至ろうとも



田中千代子 議員

一 心 精 進



都築 清子 議員

一 生 懸 命



新美 正治 議員

有 言 実 行



新美 敏弌 議員

熱意と実行



三留 享 議員

国益、町益

国際環境の激変、地域行政環境の変化に  
果敢に挑戦していきたい。



山本 和俊 議員

行 動 力



山本 恭久 議員

チヤレンジ!



渡辺 功 議員

知多半島を1つに  
『合併を推進』

※議長・副議長以降は、あいうえお順で掲載しています。

次回定例会

9月2日水(開催予定)  
午前10:00~

皆さんの傍聴を  
お待ちしております

問い合わせ先

TEL 48-1111

FAX 48-1711

議会事務局へ

議長 久保 秋男  
副議長 都築 重信  
委員 新美 正治  
委員 都築 重信  
委員 田中千代子  
委員 都築 清子  
委員 山本 恭久

議会だより編集特別委員会

改選後初めての議  
会だより、5人のメ  
ンバーで進めて行き  
ます。  
カメラ取材や原稿  
の打ち込み、校正な  
どを行って参ります。  
町民の皆様は議会  
の内容を知ってもら  
うため、分かりやす  
い議会だよりづくりに  
つとめます。  
感想・意見があり  
ましたら、だよりの  
メンバー又は事務局  
までご連絡ください。

編集後記